

МІНІСТЕРСТВО ОСВІТИ І НАУКИ УКРАЇНИ
ВОЛИНСЬКИЙ НАЦІОНАЛЬНИЙ УНІВЕРСИТЕТ ІМЕНІ ЛЕСІ УКРАЇНКИ

ОСВІТНЬО-ПРОФЕСІЙНА ПРОГРАМА
«СОЦІАЛЬНА РОБОТА. СОЦІАЛЬНА ПЕДАГОГІКА»

Першого (бакалаврського) рівня вищої освіти

за спеціальністю – 231 Соціальна робота

галузі знань – 23 Соціальна робота

Освітня кваліфікація - Бакалавр з соціальної роботи зі спеціалізації
«Соціальна робота. Соціальна педагогіка»

ЗАТВЕРДЖЕНО
Вченою радою ВНУ імені Лесі Українки

Голова вченої ради _____ **Анатолій ЦЬОСЬ**
(протокол № _____ від _____ 2023 р.)

Луцьк -2023

ПЕРЕДМОВА

1. Освітньо-професійна програма є нормативним документом, який регламентує нормативні, компетентнісні, кваліфікаційні, організаційні, навчальні та методичні вимоги до підготовки бакалаврів у галузі знань 23 Соціальна робота спеціальності 231 Соціальна робота.

Освітньо-професійна програма заснована на компетентнісному підході підготовки фахівця в галузі знань 23 Соціальна робота спеціальності 231 Соціальна робота.

2. Розроблено робочою групою Волинського національного університету імені Лесі Українки відповідно до стандарту вищої освіти за спеціальністю 231 Соціальна робота для першого (бакалаврського) рівня вищої освіти. <https://mon.gov.ua/storage/app/media/vishcha-osvita/zatverdzeni%20standarty/2019/04/25/231-sotsialna-robota-bakalavr.pdf>.

Розробники освітньо-професійної програми:

1. **Чернета Світлана Юріївна**, доктор педагогічних наук, доцент кафедри соціальної роботи та педагогіки вищої школи, **керівник робочої групи з перегляду ОП, гарант ОПШ на першому (бакалаврському) рівні вищої освіти.**

2. **Лякішева Анна Володимирівна**, доктор педагогічних наук, професор кафедри соціальної роботи та педагогіки вищої школи, **член робочої групи зі складу НПП групи забезпечення.**

3. **Петрович Валерій Степанович**, кандидат педагогічних наук, доцент кафедри соціальної роботи та педагогіки вищої школи, **член робочої групи із складу НПП групи забезпечення.**

4. **Ольшевська Аліна Ігорівна**, здобувач освітнього ступеня спеціальності 231 Соціальна робота, **внутрішній стейкхолдер зі складу здобувачів вищої освіти.**

5. **Войціховська Оксана Павлівна**, соціальний педагог КЗЗСО «Луцький ліцей № 14 ім. В. Сухомлинського», **зовнішній стейкхолдер (роботодавець).**

6. **Майборода Вікторія Марківна**, директор Департаменту соціальної політики Луцької міської ради, **(зовнішній стейкхолдер (роботодавець)).**

Порядок розробки, експертизи, затвердження і внесення змін в освітню програму регулюється Порядком формування освітніх програм та навчальних планів підготовки фахівців за першим (бакалаврським), другим (магістерським) та третім (освітньо-науковим, освітньо-творчим) рівнями вищої освіти денної (очної) та заочної форм навчання у Волинському національному університеті імені Лесі Українки, затвердженим Наказом ректора ВНУ імені Лесі Українки (№ 24-з від 27.01.2022 р.), та Положенням про розроблення, затвердження, моніторинг, перегляд та закриття освітніх програм у Волинському національному університеті імені Лесі Українки, затвердженим Вченою радою ВНУ імені Лесі Українки (протокол № 15 від 24.12.2020 р.).

Ця освітня програма не може бути повністю або частково відтворена, тиражована та розповсюджена без дозволу Волинського національного університету імені Лесі Українки.

1. Профіль освітньо-професійної програми зі спеціальності

231 Соціальна робота

1 – Загальна інформація

Ступінь вищої освіти	Бакалавр
Освітня кваліфікація	Бакалавр з соціальної роботи зі спеціалізації «Соціальна робота. Соціальна педагогіка»
Професійна кваліфікація	Відсутня
Офіційна назва освітньо-професійної програми	Соціальна робота. Соціальна педагогіка
Тип диплому та обсяг освітньої програми	Диплом бакалавра, одиничний, 240 кредитів ЄКТС, термін навчання: денна форма – 3 роки 10 місяців.
Наявність акредитації	Первинна акредитація
Цикл/рівень	НРК України – 6 рівень, FQ-EHEA – перший цикл, EQF-LLL – 6 рівень
Передумови	Повна загальна середня освіта, ОС молодшого бакалавра/фахового молодшого бакалавра, ОКР Молодший спеціаліст
Мова(и) викладання	Українська мова
Термін дії освітньої програми	3 роки 10 місяців
Інтернет-адреса постійного розміщення опису освітньої програми	https://vnu.edu.ua/uk/all-educations/sotsialna-pedahohika-sotsialno-vykhovna-robota-2023-r

2 – Мета освітньої програми

підготовка висококваліфікованих, конкурентоздатних, компетентних фахівців, зорієнтованих на подальшу фахову освіту і самоосвіту, пріоритети національного і європейського освітньо-наукового простору, особливості розвитку регіону, здатних незалежно і творчо мислити, відповідально і свідомо діяти, слідувати гуманістичним і демократичним цінностям, розв'язувати складні спеціалізовані задачі та прикладні проблеми в професійній діяльності, у тому числі управління соціальними процесами та процесами, які мають місце в індивідуальному розвитку особистості, що передбачає застосування теорій, методів і технологій соціальної роботи та соціально-педагогічної діяльності з урахуванням комплексності та невизначеності умов, соціальних викликів і змін, рівня добробуту населення.

3 – Характеристика освітньої програми

Предметна область (галузь знань, спеціальність, спеціалізація (за наявності))	<p><i>Галузь знань</i> – 23 Соціальна робота</p> <p><i>Спеціальність</i> – 231 Соціальна робота</p> <p><i>Об'єкти вивчення</i> – особи, родини, соціальні групи та громади, які потребують підтримки для покращення здоров'я, соціального функціонування та загального благополуччя, соціально-педагогічна діяльність з дітьми, молоддю та сім'ями, соціум, соціальна робота з різними категоріями населення; права, потреби та інтереси людини як найвищої соціальної цінності; соціалізація, соціальна адаптація й інтеграція особистості; профілактика соціальних девіацій; допомога та підтримка осіб, які перебувають у складних життєвих обставинах; соціальні послуги; соціальна політика на</p>
--	---

	<p>державному, регіональному та місцевому рівнях; соціальні проекти та програми.</p> <p>Цілі навчання – підготовка фахівців, здатних оволодівати основними компетентностями, необхідними для розв’язання спеціалізованих задач та прикладних проблем у сфері соціальної роботи та соціально-педагогічної діяльності; здатних на високому професійному рівні здійснювати соціально-педагогічну діяльність з дітьми, молоддю та сім’ями в різних освітніх та соціальних інституціях, до управління процесами, що мають місце в неперервному професійному самовдосконаленні особистості.</p> <p>Теоретичний зміст предметної області: поняття, категорії, термінологія, концепції соціальної роботи та соціальної педагогіки, принципи та технології їх використання щодо підтримання і надання кваліфікованої допомоги особам, групам людей, громадам з метою розширення або відновлення їхньої здатності до соціального функціонування, реалізації громадянських прав, запобігання соціальної ексклюзії.</p> <p>Методи, методики та технології: загальнонаукові і спеціальні методи пізнання соціальних та соціально-педагогічних явищ. Серед методів, якими повинен оволодіти бакалавр для застосування на практиці, – активні, інтерактивні, дослідницькі, інноваційні. Методики оцінки поведінки чи діяльності індивідів і соціальних груп. Серед технологій: педагогічні, економічні, психологічні, соціологічні, інформаційно-комунікаційні та дистанційні технології.</p> <p>Інструменти та обладнання: сучасні інформаційні системи та програмні продукти, бібліотечні ресурси та технології, зокрема, електронні, які застосовуються в соціальній і соціально-педагогічній діяльності; спеціальні засоби, необхідні для тренінгової роботи та для надання соціальних послуг.</p> <p>Співвідношення обсягів основних компонентів освітньої програми:</p> <p>цикли загальної та професійної підготовки – 180 кредитів ЄКТС (75%);</p> <p>цикл вибіркових освітніх компонентів – 60 кредитів ЄКТС (25%).</p>
Орієнтація освітньо-професійної програми	Освітньо-професійна
Основний фокус освітньої програми та спеціалізації	<p>Спеціальна, спрямована на професійну підготовку фахівців, здатних розв’язувати складні спеціалізовані задачі та прикладні проблеми у професійній діяльності, застосувати методи і технології соціальної роботи та соціально-педагогічної діяльності, надавати соціальні послуги з урахуванням потреб клієнтів, , в тому числі на етапі раннього втручання, комплексності та невизначеності умов, соціальних викликів і змін, рівня добробуту населення.</p> <p><i>Ключові слова:</i> соціальна робота, фахівець із соціальної роботи, технології соціальної роботи, соціальна педагогіка, соціальний педагог, технології соціально-педагогічної діяльності, соціальні послуги, заклад освіти, складні життєві</p>

	обставини, соціум, особистість, вразливі категорії населення, раннє втручання, сім'я, дитина, молодь, громада, соціалізація, соціальна інтеграція, соціальний проєкт, соціальна програма.
Особливості програми	ОПП передбачає можливість навчання: за програмою «Подвійний диплом» в Університеті імені Яна Длугоша в м. Ченстохові (Республіка Польща) та програмою семестрового академічного обміну здобувачів вищої освіти в Університеті імені Яна Длугоша в м. Ченстохові та Поморська академія в Слупську (Республіка Польща), що відповідає вимогам ЄС, розширює можливість вивчати міжнародний досвід оволодіння професійними знаннями та уміннями через залучення фахівців соціальної сфери Польщі; з елементами дуальної форми здобуття освіти в соціальних інституціях регіону.
4 – Придатність випускників до працевлаштування та подальшого навчання	
Придатність до працевлаштування	Професії, згідно з чинною редакцією Національного класифікатора України: Класифікатор професій ДК 003:2010; Зміни № 10 до Національного класифікатора ДК 003:2010 «Класифікатор професій» (25.10.2021р.), на фахову підготовку яких спрямована освітньо-професійна програма: 3460 Фахівець з вирішення конфліктів (побутова сфера); 3443 Інспектор з соціальної допомоги; 3340 Асистент вихователя соціального по роботі з дітьми з інвалідністю; 2359.2 Фахівець з питань молоді (молодіжний працівник) (Професійний стандарт Фахівець з питань молоді (молодіжний працівник), трудові функції А-Д); 2446.2 Фахівець із соціальної роботи (Професійний стандарт Фахівець із соціальної роботи, трудові функції А-Ж); 2446.2 Фахівець із соціальної допомоги вдома (Професійний стандарт Фахівець із соціальної допомоги вдома, трудові функції А-Е); 2446.2 Соціальний працівник (Професійний стандарт Соціальний працівник, трудові функції А-В); 2340 Вихователь соціальний по роботі з дітьми з інвалідністю (Професійний стандарт Вихователь соціальний по роботі з дітьми з інвалідністю).
Подальше навчання	Можливість навчання за програмою: 7 рівня НРК України, другого (магістерського) циклу FQ-EHEA та 7 рівня EQF-LLL, підвищення кваліфікації; навчання упродовж усього життя.
5 – Викладання та оцінювання	
Викладання та навчання	Освітній процес побудований на принципах студентоцентрованого (studentcentered education), проблемно-орієнтованого, інтерактивного, практико-орієнтованого навчання з набуттям компетентностей, достатніх для продукування нових ідей, розв'язання комплексних проблем у професійній галузі, що передбачає використання всіх видів аудиторної та позааудиторної роботи. Підходи: діяльнісний, проблемно-пошуковий, компетентнісний, особистісно-орієнтований, системний, синергетичний,

	<p>акмеологічний.</p> <p>Методи: традиційні та інноваційні (ситуативне навчання, case-study, проектний тощо).</p> <p>Практична спрямованість та творча орієнтованість ОПП забезпечується комбінацією лекцій, практичних занять із розв'язування проблемних завдань, навчальних семінарів, консультацій, практикумів, майстер-класів, самопідготовкою на основі освітніх платформ, підготовкою проєктів, захистом практик, розв'язуванням кейсів, участю та проведенням тренінгів, підготовкою та захистом курсових та кваліфікаційної робіт.</p>
Оцінювання	<p>Оцінювання здійснюється за 100-бальною шкалою з переведенням у лінгвістичну шкалу за результатами проміжного та підсумкового контролю у вигляді усних та/або письмових екзаменів/заліків, письмового та/або комп'ютерного тестування, захисту творчих проєктів, захисту практик та курсових робіт, атестаційного екзамену та захисту кваліфікаційної роботи відповідно до Положення про випускні кваліфікаційні роботи (проєкти).</p>
6 – Програмні компетентності	
Інтегральна компетентність (ІНТ)	<p>Здатність розв'язувати складні спеціалізовані задачі та практичні проблеми у соціальній сфері або у процесі навчання, що передбачає застосування певних теорій та методів соціальної та соціально-педагогічної роботи і характеризується комплексністю та невизначеністю умов.</p>
Загальні компетентності (ЗК)	<p>ЗК 1. Здатність реалізувати свої права і обов'язки як члена суспільства, усвідомлювати цінності громадянського (вільного демократичного) суспільства та необхідність його сталого розвитку, верховенства права, прав і свобод людини і громадянина в Україні.</p> <p>ЗК 2. Здатність зберігати та примножувати моральні, культурні, наукові цінності і досягнення суспільства на основі розуміння історії та закономірностей розвитку предметної області, її місця у загальній системі знань про природу і суспільство та у розвитку суспільства, техніки і технологій, використовувати різні види та форми рухової активності для активного відпочинку та ведення здорового способу життя.</p> <p>ЗК 3. Здатність до абстрактного мислення, аналізу та синтезу.</p> <p>ЗК 4. Здатність застосовувати знання у практичних ситуаціях.</p> <p>ЗК 5. Здатність планувати та управляти часом.</p> <p>ЗК 6. Знання та розуміння предметної області та розуміння професійної діяльності.</p> <p>ЗК 7. Здатність спілкуватися державною мовою як усно, так і письмово.</p> <p>ЗК 8. Навички використання інформаційних і комунікаційних технологій.</p> <p>ЗК 9. Здатність вчитися і оволодівати сучасними знаннями.</p> <p>ЗК 10. Здатність до пошуку, оброблення та аналізу інформації з різних джерел.</p> <p>ЗК 11. Вміння виявляти, ставити та вирішувати проблеми.</p> <p>ЗК 12. Здатність приймати обґрунтовані рішення.</p> <p>ЗК 13. Здатність мотивувати людей та рухатися до спільної мети.</p>

	<p>ЗК 14. Визначеність і наполегливість щодо поставлених завдань і взятих обов'язків.</p> <p>ЗК 15. Здатність діяти соціально відповідально та свідомо.</p>
<p>Фахові компетентності (ФК)</p>	<p>ФК 1. Знання і розуміння сутності, значення і видів соціальної роботи та основних її напрямів (психологічного, соціально-педагогічного, юридичного, економічного, медичного).</p> <p>ФК 2. Здатність прогнозувати перебіг різних соціальних і соціально-педагогічних процесів.</p> <p>ФК 3. Знання і розуміння нормативно-правової бази стосовно соціальної роботи та соціального забезпечення.</p> <p>ФК 4. Здатність до аналізу соціально-психологічних і соціально-педагогічних явищ, процесів становлення, розвитку та соціалізації особистості, розвитку соціальної групи і громади.</p> <p>ФК 5. Здатність до виявлення, соціального інспектування і оцінки потреб вразливих категорій громадян, у тому числі осіб та сімей, які опинилися в складних життєвих обставинах.</p> <p>ФК 6. Знання і розуміння організації та функціонування системи соціального захисту і соціальних служб.</p> <p>ФК 7. Здатність до співпраці у міжнародному середовищі та розпізнавання міжкультурних проблем у професійній практиці.</p> <p>ФК 8. Здатність застосовувати сучасні експериментальні методи роботи з соціальними об'єктами в польових і лабораторних умовах.</p> <p>ФК 9. Здатність оцінювати соціальні проблеми, потреби, особливості та ресурси клієнтів, в тому числі на етапі раннього втручання.</p> <p>ФК 10. Здатність розробляти шляхи подолання соціальних і соціально-педагогічних проблем і знаходити ефективні методи їх вирішення.</p> <p>ФК 11. Здатність до надання допомоги та підтримки клієнтам із врахуванням їх індивідуальних потреб, вікових відмінностей, тендерних, етнічних та інших особливостей, в тому числі на етапі раннього втручання.</p> <p>ФК 12. Здатність ініціювати соціальні зміни, спрямовані на піднесення соціального добробуту; сприяти соціальній інтеграції вразливих категорій населення, дітей та молоді з інвалідністю у соціальному середовищі.</p> <p>ФК 13. Здатність до розробки та реалізації соціальних проєктів і програм.</p> <p>ФК 14. Здатність до застосування методів менеджменту для організації власної професійної діяльності та управління діяльністю соціальних робітників і волонтерів, іншого персоналу.</p> <p>ФК 15. Здатність взаємодіяти з клієнтами, представниками різних професійних груп та громад.</p> <p>ФК 16. Здатність дотримуватися етичних принципів та стандартів соціальної роботи.</p> <p>ФК 17. Здатність виявляти і залучати ресурси організацій-партнерів з соціальної роботи для виконання завдань професійної діяльності.</p> <p>ФК 18. Здатність до генерування нових ідей та креативності у</p>

	<p>професійній сфері.</p> <p>ФК 19. Здатність оцінювати результати та якість професійної діяльності у сфері соціальної роботи і соціальної педагогіки.</p> <p>ФК 20. Здатність до сприяння підвищенню добробуту і соціального захисту осіб, здійснення соціальної, соціально-педагогічної допомоги та надання підтримки тим, хто перебуває у складних життєвих обставинах.</p>
7 – Програмні результати навчання	
<p>Програмні результати навчання (ПРН)</p>	<p>ПРН 1. Здійснювати пошук, аналіз і синтез інформації з різних джерел для розв’язування професійних завдань і встановлювати причинно-наслідкові зв’язки між соціальними подіями та явищами.</p> <p>ПРН 2. Вільно спілкуватися усно і письмово державною та іноземною мовами з професійних питань; відповідально ставитися до професійного самовдосконалення, навчання та саморозвитку.</p> <p>ПРН 3. Ідентифікувати, формулювати і розв’язувати завдання у сфері соціальної роботи і соціальної педагогіки, інтегрувати теоретичні знання та практичний досвід.</p> <p>ПРН 4. Формулювати власні обґрунтовані судження на основі аналізу соціальної, соціально-педагогічної проблеми.</p> <p>ПРН 5. Теоретично аргументувати шляхи подолання проблем та складних життєвих обставин, обирати ефективні методи їх вирішення, передбачати наслідки.</p> <p>ПРН 6. Розробляти перспективні та поточні плани, програми проведення профілактичних, реабілітаційних та інших заходів, оперативно приймати ефективні рішення у складних ситуаціях.</p> <p>ПРН 7. Використовувати спеціалізоване програмне забезпечення у ході розв’язання професійних завдань, в тому числі на етапі раннього втручання.</p> <p>ПРН 8. Критично аналізувати й оцінювати чинну соціальну політику країни, соціально-політичні процеси на загальнодержавному, регіональному та місцевому рівнях.</p> <p>ПРН 9. Використовувати відповідні наукові дослідження та застосовувати дослідницькі професійні навички у ході надання соціальної, соціально-педагогічної допомоги.</p> <p>ПРН 10. Аналізувати соціально-психологічні процеси в малих та великих групах.</p> <p>ПРН 11. Використовувати методи профілактики для запобігання можливих відхилень у психічному розвитку, порушень поведінки, міжособистісних стосунків, для розв’язання конфліктів, попередження соціальних ризиків, різних видів насильства та складних життєвих обставин.</p> <p>ПРН 12. Визначати зміст співпраці з організаціями-партнерами з соціальної роботи для виконання завдань професійної діяльності, в тому числі на етапі раннього втручання.</p> <p>ПРН 13. Використовувати методи соціальної діагностики у процесі оцінювання проблем, потреб, специфічних особливостей та ресурсів клієнтів, у тому числі осіб та сімей, які опинилися в складних життєвих обставинах.</p> <p>ПРН 14. Самостійно визначати ті обставини, у з’ясуванні яких потрібна соціальна допомога.</p> <p>ПРН 15. Приймати практичні рішення для покращення соціального добробуту та підвищення соціальної безпеки.</p> <p>ПРН 16. Застосовувати методи менеджменту для організації</p>

	<p>власної професійної діяльності та управління діяльністю соціальних робітників і волонтерів, іншого персоналу.</p> <p>ПРН 17. Встановлювати та підтримувати взаємини з клієнтами на підґрунті взаємної довіри та відповідно до етичних принципів і стандартів соціальної роботи, надавати їм психологічну підтримку, консультаційну допомогу й наснажувати клієнтів.</p> <p>ПРН 18. Налагоджувати співпрацю з представникам різних професійних груп та громад; використовувати стратегії індивідуального та колективного представництва інтересів клієнтів.</p> <p>ПРН 19. Виявляти сильні сторони та залучати особистісні ресурси клієнтів, ресурси соціальної групи і громади для розв'язання їх проблем, виходу із складних життєвих обставин.</p> <p>ПРН 20. Виявляти етичні дилеми та суперечності у професійній діяльності та застосовувати засоби супервізії для їх розв'язання, в тому числі на етапі раннього втручання.</p> <p>ПРН 21. Демонструвати толерантну поведінку, виявляти повагу до культурних, релігійних, етнічних відмінностей, розрізняти вплив стереотипів та упереджень.</p> <p>ПРН 22. Демонструвати вміння креативно вирішувати проблеми та приймати інноваційні рішення, мислити та застосовувати творчі здібності до формування принципово нових ідей.</p> <p>ПРН 23. Конструювати процес та результат соціальної, соціально-педагогічної роботи в межах поставлених завдань, використовувати кількісні та якісні показники, коригувати план роботи відповідно до результатів оцінки.</p> <p>ПРН 24. Дотримуватися активного способу життя, впроваджувати його в особисту та професійну діяльність; використовувати методи соціально-виховної й анімаційної діяльності у роботі з різними категоріями клієнтів, сім'ями, дітьми та молоддю.</p> <p>ПРН 25. Здійснювати соціально-педагогічну і соціально-правову підтримку, соціальну інтеграцію вразливих категорій населення, дітей та молоді з інвалідністю у соціальному середовищі.</p>
--	--

8 – Ресурсне забезпечення реалізації програми

<p>Кадрове забезпечення</p>	<p>Не менше 90% науково-педагогічних працівників, задіяних до проведення лекцій з освітніх компонентів за основним місцем роботи, мають науковий ступінь та/або вчене звання.</p> <p>Якісний склад науково-педагогічних працівників, які здійснюють професійну підготовку здобувачів освіти за освітньо-професійною програмою Соціальна робота. Соціальна педагогіка, відповідає ліцензійним умовам.</p> <p>Науково-педагогічні працівники, що забезпечують викладання освітніх компонентів циклу професійної підготовки:</p> <ul style="list-style-type: none"> – мають наукові ступені та вчені звання; – за кваліфікацією відповідають профілю і напряму дисциплін, що викладаються; – мають необхідний стаж науково-педагогічної роботи. <p>Відповідно до Закону України «Про вищу освіту» забезпечується підвищення кваліфікації та стажування науково-педагогічних працівників не рідше, ніж 1 раз на 5 років.</p>
------------------------------------	---

	До освітнього процесу залучаються фахівці з досвідом управлінської та практичної діяльності.
Матеріально-технічне забезпечення	<p>Навчальні корпуси, приміщення, сучасна наукова бібліотека, гуртожитки, що об'єднані у студентське містечко, спортивні споруди (спортивно-оздоровчий комплекс, 12 спортивних залів, відкриті спортивні майданчики, 2 стадіони, укриття дозволяють повністю забезпечити освітній процес протягом усього циклу підготовки за ОПП та відповідають Ліцензійним умовам. У приміщеннях навчальних корпусів функціонують ідальні. В університеті є ботанічний сад, агробіостанція, музеї, базу практик – табір «Гарт», центр культури та дозвілля.</p> <p>Викладання освітніх компонентів за ОПП здійснюється у спеціалізованих кабінетах, навчально-науковій лабораторії соціальної роботи, Музеї іграшки, комп'ютерних класах, лабораторії медіації та відновного правосуддя, Інклюзивний ХАБ «Простір дії». Приміщення, що використовуються в освітньому процесі, відповідають санітарним нормам, вимогам правил пожежної безпеки, обладнані пандусами для безперешкодного доступу до приміщень осіб із ООП. У коридорах факультету педагогічної освіти та соціальної роботи встановлені тактильні таблички-вказівники руху шрифтом Брайля, назви аудиторій, кафедри, деканату та громадських місць.</p> <p>Лекційні заняття за навчальним планом підготовки бакалаврів зі спеціальності 231 Соціальна робота проводяться у чотирьох лекційних аудиторіях, які обладнані мультимедійним обладнанням. Забезпеченість лекційних аудиторій (чотири з семи) мультимедійним обладнанням становить 57,1 %, що відповідає ліцензійним вимогам.</p>
Інформаційне та навчально-методичне забезпечення	<p>Усі освітні компоненти, що передбачені освітньою програмою, забезпечені навчально-методичними матеріалами. Університет має укладені договори про співпрацю з базами практик.</p> <p>Здійснюється використання навчально-методичних матеріалів у системі управління навчанням Moodle, Office 365 ВНУ імені Лесі Українки та розробок науково-педагогічних працівників.</p> <p>Наявна бібліотека із загальним фондом понад 838 тисяч примірників. Читальні зали є зоною WiFi. Перелік фахових періодичних видань – 35, з них електронних фахових – 26. Функціонує університетський електронний репозитарій. Електронний каталог бібліотеки містить понад 538 тисяч записів і доступний онлайн у режимі 24/7.</p> <p>Для навчальних цілей в університеті використовуються 22 комп'ютерні лабораторії відділу технічних засобів навчання «Центр інноваційних технологій та комп'ютерного тестування» загальною площею 939,9 м². Усі комп'ютери Центру (293 одиниці) об'єднані у корпоративну мережу з підключенням до глобальної мережі «Інтернет». Парк комп'ютерної техніки університету налічує понад 1000 одиниць.</p>
9 – Академічна мобільність	
Національна кредитна мобільність	На основі двосторонніх договорів між ВНУ імені Лесі Українки та ЗВО України.

Міжнародна кредитна мобільність	Участь у міжнародних програмах «Еразмус +», індивідуальна академічна мобільність (Поморська академія в Слупську, Гуманітарно-природничий університет імені Яна Длугоша в м. Ченстохові (Польща)), програма «Подвійний диплом» (Гуманітарно-природничий університет імені Яна Длугоша в м. Ченстохові (Польща)) на основі двосторонніх договорів між ВНУ імені Лесі Українки та закладами вищої освіти країн-партнерів відповідно до Положення про порядок реалізації права на академічну мобільність учасників освітнього процесу Волинського національного університету імені Лесі Українки
Навчання іноземних здобувачів вищої освіти	Передбачена можливість навчання іноземних здобувачів вищої освіти на акредитованих освітніх програмах Волинського національного університету імені Лесі Українки у межах ліцензованого обсягу та за умови володіння українською мовою.

1. Перелік компонентів освітньо-професійної програми та їх логічна послідовність

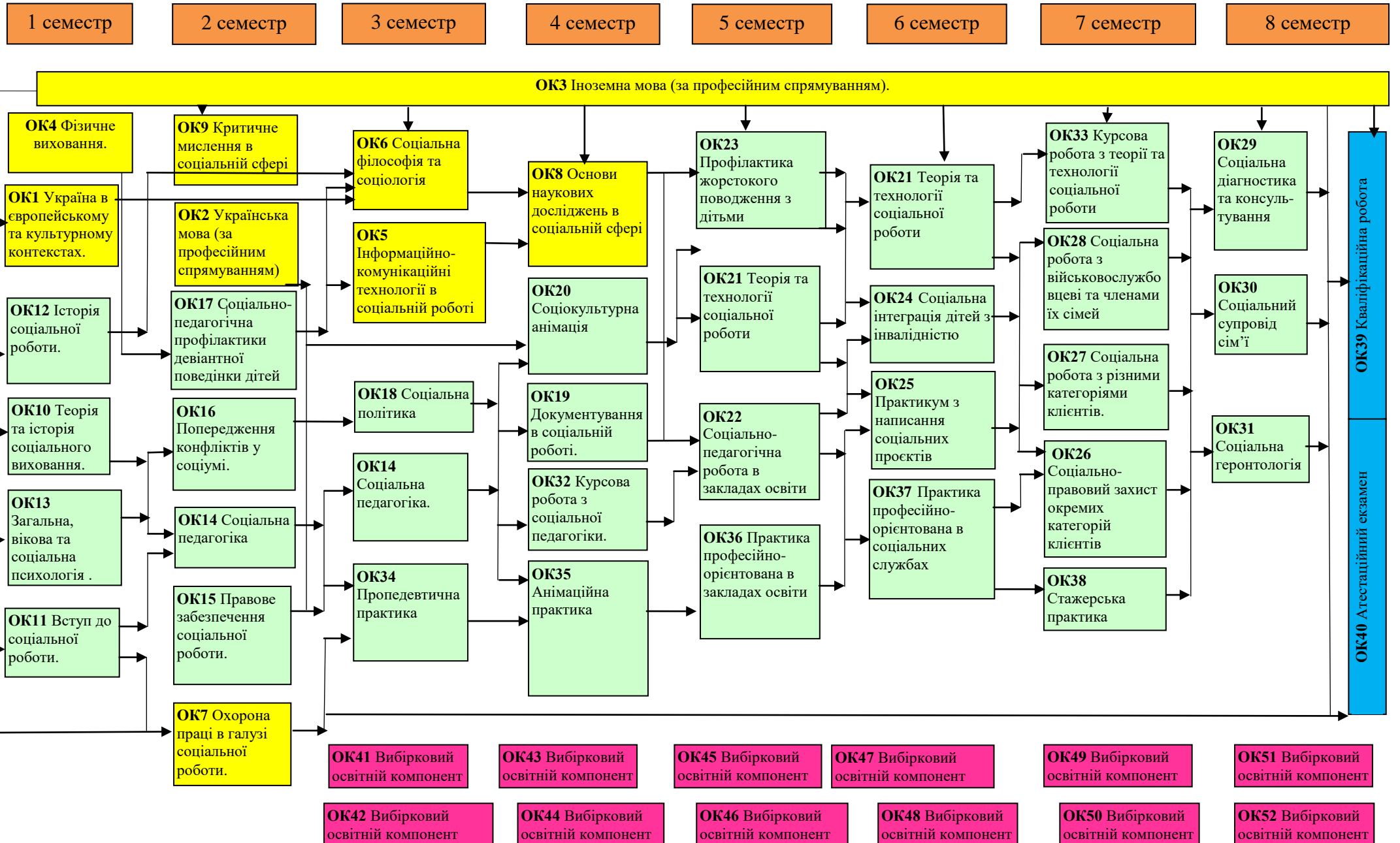
2.1. Перелік компонент ОПП

№ з/п	Компоненти освітньої програми (навчальні дисципліни, курсові проекти (роботи), практики, кваліфікаційна робота)	Кількість кредитів / годин	Форма підсумк. контролю
1. Цикл загальної підготовки			
ОК1	Україна в європейському та культурному контекстах	3/90	залік
ОК2	Українська мова (за професійним спрямуванням)	3/90	екзамен
ОК3	Іноземна мова (за професійним спрямуванням)	12/360	зал. 2,6 екз. 4,8
ОК4	Фізичне виховання	2/60	залік
ОК5	Інформаційно-комунікаційні технології в соціальній роботі	3/90	залік
ОК6	Соціальна філософія та соціологія	4/120	екзамен
ОК7	Охорона праці в галузі соціальної роботи	3/90	залік
ОК8	Основи наукових досліджень в соціальній сфері	3/90	залік
ОК9	Критичне мислення в соціальній сфері	5/150	залік
	Разом	38/1140	
2. Цикл професійної підготовки			
ОК10	Теорія та історія соціального виховання	6/180	екзамен
ОК11	Вступ до соціальної роботи	6/180	екзамен
ОК12	Історія соціальної роботи	5/150	екзамен
ОК13	Загальна, вікова та соціальна психологія	6/180	екзамен
ОК14	Соціальна педагогіка	7/210	залік 2 екзамен 3
ОК15	Правове забезпечення соціальної роботи	6/180	екзамен
ОК16	Попередження конфліктів у соціумі	5/150	екзамен
ОК17	Соціально-педагогічна профілактика девіантної поведінки дітей та молоді	4/120	екзамен
ОК18	Соціальна політика	5/150	екзамен
ОК19	Документування в соціальній роботі	3/90	екзамен

OK20	Соціокультурна анімація	5/150	екзамен
OK21	Теорія та технології соціальної роботи	9/270	залік 5 екзамен 6
OK22	Соціально-педагогічна робота в закладах освіти	6/180	екзамен
OK23	Профілактика жорстокого поводження з дітьми	3/90	залік
OK24	Соціальна інтеграція дітей з інвалідністю	4/120	екзамен
OK25	Практикум з написання соціальних проєктів	3/90	залік
OK26	Соціально-правовий захист окремих категорій клієнтів	5/150	екзамен
OK27	Соціальна робота з різними категоріями клієнтів	5/150	екзамен
OK28	Соціальна робота з військовослужбовцями та членами їх сімей	3/90	залік
OK29	Соціальна діагностика та консультивання	4/120	екзамен
OK30	Соціальний супровід сім'ї	5/150	екзамен
OK31	Соціальна геронтологія	4/120	залік
OK32	Курсова робота з соціальної педагогіки	3/90	залік
OK33	Курсова робота з теорії та технологій соціальної роботи	2/60	залік
OK34	Пропедевтична практика	3/90	залік
OK35	Анімаційна практика	4/120	залік
OK36	Практика професійно-орієнтована в закладах освіти	6/180	залік
OK37	Практика професійно-орієнтована в соціальних службах	6/180	залік
OK38	Стажерська практика	6/180	залік
OK39	Кваліфікаційна робота	2/60	захист
OK40	Атестаційний екзамен	1/30	екзамен
	Разом	142/4260	
3.Цикл вибіркового освітніх компонентів			
OK41	Вибірковий освітній компонент 1	5/150	залік
OK42	Вибірковий освітній компонент 2	5/150	залік
OK43	Вибірковий освітній компонент 3	5/150	залік
OK44	Вибірковий освітній компонент 4	5/150	залік
OK45	Вибірковий освітній компонент 5	5/150	залік
OK46	Вибірковий освітній компонент 6	5/150	залік
OK47	Вибірковий освітній компонент 7	5/150	залік
OK48	Вибірковий освітній компонент 8	5/150	залік
OK49	Вибірковий освітній компонент 9	5/150	залік
OK50	Вибірковий освітній компонент 10	5/150	залік
OK51	Вибірковий освітній компонент 11	5/150	залік
OK52	Вибірковий освітній компонент 12	5/150	залік
	Разом	60/1800	
Форма проведення атестації здобувачів вищої освіти		Атестаційний екзамен Кваліфікаційна робота	
Цикл загальної підготовки		38/1140	
Цикл професійної підготовки		142/4260	
Цикл вибіркового освітніх компонентів		60/1800	
Всього годин за навчальним планом		240/7200	

Цикл загальної підготовки	Цикл професійної підготовки	Цикл вибіркових освітніх компонентів	Підсумкова атестація
---------------------------	-----------------------------	--------------------------------------	----------------------

2.2. Структурно-логічна схема освітньо-професійної програми



3. Форми атестації здобувачів вищої освіти

Форми атестації здобувачів вищої освіти	Атестація здійснюється у формі атестаційного екзамену та публічного захисту кваліфікаційної роботи.
Вимоги до кваліфікаційної роботи	Кваліфікаційна робота виконується відповідно до Положення про випускні кваліфікаційні роботи (проекти) http://surl.li/dpgup Кваліфікаційна робота не повинна містити академічного плагіату, фабрикації та фальсифікації, перевірка якої здійснюється за допомогою програми StrikePlagiarism. Кваліфікаційна робота має бути оприлюднюється у репозитарії ВНУ імені Лесі Українки.
Вимоги до атестаційного екзамену	Програма атестаційного екзамену передбачає перевірку результатів навчання, визначених Стандартом вищої освіти першого (бакалаврського) рівня вищої освіти в галузі 23 Соціальна робота спеціальності 231 Соціальна робота та освітньо-професійною програмою. Програма атестаційного екзамену розробляється кафедрою соціальної роботи та педагогіки вищої школи і затверджується на засіданні кафедри та вченої ради факультету педагогічної освіти та соціальної роботи
Атестація завершується	Видається документ встановленого зразка про присудження освітнього ступеня бакалавр із присвоєнням освітньої кваліфікації - Бакалавр із соціальної роботи зі спеціалізації «Соціальна робота. Соціальна педагогіка»

Гарант ОПП



Світлана ЧЕРНЕТА

4. Матриця відповідності загальних компетентностей (ЗК) компонентам освітньо-професійної програми

	ЗК 1	ЗК 2	ЗК 3	ЗК 4	ЗК 5	ЗК 6	ЗК 7	ЗК 8	ЗК 9	ЗК 10	ЗК 11	ЗК 12	ЗК 13	ЗК 14	ЗК 15
OK 1	+	+		+			+								+
OK 2	+	+		+			+	+					+		
OK 3		+		+				+	+	+			+		
OK 4		+			+								+		
OK 5			+	+		+	+	+	+	+		+			
OK 6	+	+	+				+		+	+			+	+	+
OK 7	+			+	+	+									+
OK 8		+	+	+		+	+	+	+	+		+		+	
OK 9	+		+	+			+			+		+			+
OK 10	+	+	+			+	+			+	+				+
OK 11		+				+			+	+	+				+
OK 12	+	+	+			+	+			+	+				+
OK 13	+	+	+	+					+	+		+	+		
OK 14		+		+		+			+		+	+		+	
OK 15	+		+	+		+	+				+				+
OK 16		+	+	+			+				+				+
OK 17		+	+	+							+	+			
OK 18	+	+	+	+	+	+	+			+					+
OK 19			+	+	+		+								
OK 20		+			+								+		
OK 21	+		+	+		+	+				+	+		+	
OK 22		+		+	+		+				+	+	+		
OK 23	+	+		+							+	+			
OK 24	+		+	+		+			+		+				+
OK 25		+	+		+		+			+	+	+			
OK 26	+			+		+	+				+	+			+
OK 27	+	+		+							+	+		+	+
OK 28	+			+							+	+		+	
OK 29			+	+		+	+	+			+		+		
OK 30	+			+		+					+	+		+	
OK 31				+		+			+		+			+	

5. Матриця відповідності фахових компетентностей (ФК) компонентам освітньо-професійної програми

	ФК 1	ФК 2	ФК 3	ФК 4	ФК 5	ФК 6	ФК 7	ФК 8	ФК 9	ФК 10	ФК 11	ФК 12	ФК 13	ФК 14	ФК 15	ФК 16	ФК 17	ФК 18	ФК 19	ФК 20
OK 1							+					+						+		
OK 2															+	+	+	+		
OK 3							+				+				+		+	+		
OK 4																		+		
OK 5												+			+	+		+		+
OK 6		+		+				+							+		+			
OK 7			+	+										+	+					
OK 8		+			+			+	+	+			+			+		+	+	
OK 9		+																+	+	
OK 10	+	+		+						+		+							+	+
OK 11	+			+		+						+				+		+	+	
OK 12	+	+		+		+				+	+								+	+
OK 13	+	+		+						+	+				+					
OK 14	+	+		+							+	+			+					
OK 15	+		+			+						+			+				+	+
OK 16		+					+			+				+	+		+			+
OK 17	+	+		+				+					+		+		+	+		+
OK 18	+	+	+	+		+	+				+	+								+
OK 19			+			+			+					+						
OK 20											+	+			+	+		+		
OK 21	+	+	+		+	+		+	+	+	+	+	+		+		+		+	+
OK 22	+	+	+		+			+			+	+			+	+	+	+		+
OK 23	+	+		+						+					+					+
OK 24	+	+	+	+	+					+	+	+			+	+				+
OK 25		+		+			+			+		+	+					+		
OK 26	+		+			+					+	+		+	+	+				+
OK 27		+	+	+	+	+				+	+	+			+	+	+			+
OK 28		+	+	+		+					+	+			+	+	+			+
OK 29	+	+			+			+	+		+				+	+			+	+

6.Матриця забезпечення програмних результатів навчання (ПРН) відповідними компонентами освітньо-професійної програми

	ПРН 1	ПРН 2	ПРН 3	ПРН 4	ПРН 5	ПРН 6	ПРН 7	ПРН 8	ПРН 9	ПРН 10	ПРН 11	ПРН 12	ПРН 13	ПРН 14	ПРН 15	ПРН 16	ПРН 17	ПРН 18	ПРН 19	ПРН 20	ПРН 21	ПРН 22	ПРН 23	ПРН 24	ПРН 25	
ОК 1	+	+		+				+														+				
ОК 2	+	+		+					+													+	+			
ОК 3	+	+	+	+					+			+										+	+			+
ОК 4		+						+															+		+	
ОК 5	+		+	+			+		+								+						+			+
ОК 6	+	+	+	+				+		+		+			+							+				
ОК 7	+			+			+	+				+							+							
ОК 8	+	+	+	+	+	+	+	+	+		+		+							+		+	+	+		
ОК 9	+		+	+				+		+												+	+			
ОК 10	+	+	+	+	+			+			+	+						+		+	+	+			+	+
ОК 11		+			+			+				+		+				+		+		+	+		+	+
ОК 12	+	+	+	+	+			+			+	+		+			+					+				
ОК 13	+	+	+		+					+	+	+				+				+						
ОК 14	+		+	+	+					+	+	+					+								+	+
ОК 15	+		+	+	+			+			+	+		+			+					+				+
ОК 16	+	+	+	+	+			+		+	+	+				+		+		+	+	+		+		
ОК 17	+	+	+	+	+	+		+		+	+	+			+		+		+		+	+	+	+	+	
ОК 18	+	+	+	+	+			+		+	+	+		+			+							+		+
ОК 19	+		+	+			+	+			+			+												
ОК 20	+	+		+								+								+			+		+	+
ОК 21	+		+	+	+	+	+			+	+	+	+	+	+	+	+		+	+	+	+	+	+		+
ОК 22	+	+	+	+	+	+				+	+	+	+		+				+	+	+	+	+		+	+
ОК 23	+	+	+	+	+	+				+	+	+				+	+		+							
ОК 24	+		+		+	+		+		+	+	+	+				+		+		+	+				+
ОК 25	+		+	+	+	+		+				+				+							+	+	+	
ОК 26	+		+	+	+	+		+			+	+		+			+	+	+							+

