

МІНІСТЕРСТВО ОСВІТИ І НАУКИ УКРАЇНИ  
ВОЛИНСЬКИЙ НАЦІОНАЛЬНИЙ УНІВЕРСИТЕТ  
ІМЕНІ ЛЕСІ УКРАЇНКИ

**ОСВІТНЬО-ПРОФЕСІЙНА ПРОГРАМА  
КОРЕКЦІЙНА ПСИХОПЕДАГОГІКА ТА ЛОГОПЕДІЯ**

**першого (бакалаврського) рівня вищої освіти  
за спеціальністю 016 Спеціальна освіта  
галузі знань 01 Освіта / Педагогіка  
спеціалізація 016.02 Корекційна психопедагогіка**

*Освітня кваліфікація: Бакалавр зі спеціальної освіти за спеціалізацією  
«Корекційна психопедагогіка»*

**ЗАТВЕРДЖЕНО**

**Вченою радою ВНУ імені Лесі Українки**

**Голова Вченої ради**

\_\_\_\_\_ / \_\_\_\_\_ /

(протокол №\_\_ від «\_\_» \_\_\_\_\_ 2024 р.

**Освітня програма вводиться в дію з\_\_ 2024 р.**

**Ректор \_\_\_\_\_ Анатолій ЦЬОСЬ**

(наказ №\_\_ від «\_\_» \_\_\_\_\_ 2024 р.

**Луцьк – 2024**

## ПЕРЕДМОВА

Освітньо-професійна програма Корекційна психопедагогіка та логопедія є нормативним документом, який регламентує нормативні, компетентнісні, кваліфікаційні, організаційні, навчальні та методичні вимоги до підготовки бакалаврів у галузі знань 01 Освіта / Педагогіка спеціальності 016 Спеціальна освіта (016.02 Корекційна психопедагогіка).

Освітньо-професійна програма заснована на компетентнісному підході підготовки фахівця відповідно до Стандарту вищої освіти України першого (бакалаврського) рівня вищої освіти – ступеня бакалавра – з галузі знань 01 Освіта/Педагогіка спеціальності 016 Спеціальна освіта <https://mon.gov.ua/storage/app/media/vishcha-osvita/zatverdzeni%20standarty/2021/07/28/016-Spets.osvita-bakalavr.28.07.pdf>.

Освітньо-професійна програма Корекційна психопедагогіка та логопедія розроблена робочою групою ВНУ імені Лесі Українки у складі:

1. Брушневської Ірини Миколаївни, кандидата педагогічних наук, доцента кафедри спеціальної та інклюзивної освіти ВНУ імені Лесі Українки (керівник робочої групи, гарант ОПП на першому (бакалаврському) рівні вищої освіти);
2. Стасюк Людмили Павлівни, кандидата педагогічних наук, доцента кафедри спеціальної та інклюзивної освіти ВНУ імені Лесі Українки;
3. Карабанової Надії Семенівни, кандидата педагогічних наук, доцента кафедри спеціальної та інклюзивної освіти ВНУ імені Лесі Українки;
4. Луканьової Людмили Олексіївни, старшого викладача кафедри спеціальної та інклюзивної освіти ВНУ імені Лесі Українки;
5. Киці Наталії Василівни, вихователя-методиста КЗ «Луцький заклад дошкільної освіти (ясла-садок) № 5 комбінованого типу Луцької міської ради»;
6. Самойліч Юлії, здобувачки першого (бакалаврського) рівня ОПП Корекційна психопедагогіка та логопедія спеціальності 016 Спеціальна освіта.

Фахову експертну оцінку освітньо-професійної програми здійснювали стейкхолдери:

1. Чеботарьова Олена Валентинівна – доктор педагогічних наук, завідувач відділу освіти дітей з порушеннями інтелектуального розвитку ІСПП імені Миколи Ярмаченка НАПН України;
2. Коваленко Вікторія Євгенівна – кандидат психологічних наук, доцент, в.о. завідувача кафедри спеціальної педагогіки Харківського національного педагогічного університету імені Г.С. Сковороди;
3. Матвіюк Ніна Григорівна – директор КЗ «Луцький заклад дошкільної освіти (ясла-садок) № 5 комбінованого типу Луцької міської ради»;
4. Марковець Оксана Олексіївна – завідувач КЗ «ДНЗ №28

компенсуючого типу (спеціальний) для дітей з вадами розвитку»;

5. Дацюк Олег Ярославовича – директор Крупівського навчально-реабілітаційного центру.

Освітня програма погоджена вченою радою факультету педагогічної освіти та соціальної роботи (протокол № 10 від 10 травня 2024 р.), затверджена Вченою радою Волинського національного університету імені Лесі Українки (протокол № 7 від 25 травня 2024 р.).

Порядок розробки, експертизи, затвердження і внесення змін в освітню програму регулюється Порядком формування освітніх програм та навчальних планів підготовки фахівців за першим (бакалаврським), другим (магістерським) та третім (освітньо-науковим, освітньо-творчим) рівнями вищої освіти денної (очної) та заочної форм навчання у Волинському національному університеті імені Лесі Українки, затвердженим Вченою радою ВНУ імені Лесі Українки (протокол № 1 від 25.01.2024 р.) та Положенням про розроблення, затвердження, перегляд та закриття освітніх програм у Волинському національному університеті імені Лесі Українки, затвердженим Вченою радою ВНУ імені Лесі Українки (протокол №15 від 24.12.2020 р.).

Ця освітня програма не може бути повністю або частково відтворена, тиражована та розповсюджена без дозволу Волинського національного університету імені Лесі Українки.


## ЛИСТ ПОГОДЖЕННЯ

освітньо-професійної програми  
КОРЕКЦІЙНА ПСИХОПЕДАГОГІКА ТА ЛОГОПЕДІЯ  
першого (бакалаврського) рівня вищої освіти

Голова методичної комісії  
факультету педагогічної освіти  
та соціальної роботи

  
\_\_\_\_\_ Валентина ВІТЮК

Завідувач кафедри спеціальної  
та інклюзивної освіти

  
\_\_\_\_\_ Ірина КУЗАВА

Гарант ОПП

  
\_\_\_\_\_ Ірина БРУШНЕВСЬКА

Затверджено вченою радою факультету  
педагогічної освіти та  
соціальної роботи  
Голова вченої ради

  
\_\_\_\_\_ Володимир АНТОНЮК

Протокол №10 від 10.05.2023 р.

**1. ПРОФІЛЬ ОСВІТНЬО-ПРОФЕСІЙНОЇ ПРОГРАМИ  
КОРЕКЦІЙНА ПСИХОПЕДАГОГІКА ТА ЛОГОПЕДІЯ  
зі спеціальності 016 Спеціальна освіта  
(016.02 Корекційна психопедагогіка)**

<b>1 – Загальна інформація</b>	
Повна назва вищого навчального закладу та структурного підрозділу	Волинський національний університет імені Лесі Українки, факультет педагогічної освіти та соціальної роботи, Кафедра спеціальної та інклюзивної освіти
Ступінь вищої освіти та назва кваліфікації мовою оригіналу	Ступінь вищої освіти: бакалавр. Освітня кваліфікація: бакалавр зі спеціальної освіти за спеціалізацією «Корекційна психопедагогіка»
Офіційна назва освітньої програми	Корекційна психопедагогіка та логопедія
Тип диплому та обсяг освітньої програми	Тип диплому одиничний, 240 кредитів ЄКТС. Термін навчання 3 роки 10 місяців.
Наявність акредитації	Сертифікат про акредитацію ОП (№4305 від 19.05.2023 р.). Термін дії – до 01.07. 2028 р.
Цикл/рівень	Перший (бакалаврський) рівень: НРК України – 6 рівень, FQ-EHEA – перший цикл, EQF-LLL – 6 рівень
Передумови	Наявність атестата про повну загальну середню освіту, НРК 5
Мова викладання	Українська
Термін дії освітньої програми	3 роки 10 місяців
Інтернет-адреса постійного розміщення опису освітньої програми	<a href="https://vnu.edu.ua/uk/faculties-and-institutions/fakultet-pedahohichnoyi-osvity-ta-sotsialnoyi-roboty">https://vnu.edu.ua/uk/faculties-and-institutions/fakultet-pedahohichnoyi-osvity-ta-sotsialnoyi-roboty</a>
<b>2 – Мета освітньо-професійної програми</b>	
<b>Метою</b> освітньо-професійної програми є формування у здобувачів вищої освіти програмних компетентностей, необхідних для організації діагностичного, корекційного, педагогічного, реабілітаційного, консультативно-просвітницького процесу (супроводу) з дітьми з інтелектуальними та мовленнєвими порушеннями різних вікових груп.	
<b>3 – Характеристика освітньої програми</b>	
Предметна область (галузь знань, спеціальність, спеціалізація (за наявності))	Галузь знань – 01 Освіта/Педагогіка Спеціальність – 016 Спеціальна освіта Спеціалізація – 016.02 Корекційна психопедагогіка <b>Об’єкт вивчення:</b> корекційно-розвивальний та реабілітаційний процеси; теоретико-методичні

	<p>диференційовані системи попередження і подолання порушень психічного та (або) фізичного розвитку та корекційного навчання і виховання осіб з інтелектуальними та мовленнєвими порушеннями різних вікових категорій, способи організації ефективної взаємодії учасників освітнього процесу, зумовлені закономірностями та особливостями змісту корекційно-педагогічної діяльності.</p> <p><b>Цілі навчання:</b> підготовка фахівців, які здатні розв'язувати складні задачі і практичні проблеми спеціальної освіти з метою корекції і компенсації порушень психофізичного розвитку осіб з інтелектуальними та мовленнєвими порушеннями різних вікових груп</p> <p><b>Теоретичний зміст предметної області:</b> поняття, категорії, термінологія, концепції у галузі спеціальної та інклюзивної освіти, принципи та їх використання, методи корекційної педагогіки та спеціальної психології.</p> <p><b>Методи, методики та технології:</b> загальнонаукові й психолого-педагогічні методи, сучасні методи корекційно спрямованого навчання (теоретико-інформаційні, практико-операційні, пошуково-творчі, методи організації самостійної роботи, контрольної оцінювальні), пояснювально-ілюстративні, репродуктивні, частково-пошукові, евристичні, дослідницькі, індуктивні, дедуктивні, технічні, способи організації корекційного освітнього процесу, технології урочної й позаурочної діяльності у спеціальних закладах освіти та закладах освіти з інклюзивним навчанням</p> <p><b>Інструменти та обладнання:</b> сучасні універсальні та спеціалізовані інформаційні системи та програмні продукти; бібліотечні ресурси та технології, зокрема електронні; спеціальна апаратура та інструменти, необхідні у процесі надання психолого-педагогічних та корекційно-розвиткових послуг особам з інтелектуальними та мовленнєвими порушеннями.</p> <p>Співвідношення обсягів основних компонентів освітньої програми: освітні компоненти загальної підготовки - 32 кредити ЄКТС (13,3%); освітні компоненти професійної підготовки - 148 кредитів ЄКТС (61,7%); освітні компоненти за вибором здобувачів вищої освіти - 60 кредитів ЄКТС (25%).</p>
Орієнтація освітньої програми	Освітньо-професійна, спрямована на набуття академічної (професійної) кваліфікації для фахівця спеціальної освіти. Освітня програма ґрунтується на наукових та практичних досягненнях у сфері корекційної психопедагогіки та логопедії, спеціальної педагогіки та спеціальної психології, спеціальних методик навчання.
Основний фокус освітньої програми та спеціалізації	Освітньо-професійна програма передбачає всебічне вивчення питань освіти та соціалізації осіб з порушеннями інтелектуального розвитку; освітньо-виховного процесу та корекційно-розвиткової роботи з особами з інтелектуальними та мовленнєвими порушеннями.

Особливості програми	Комплексне надання міждисциплінарних знань, розвиток умінь та навичок, які забезпечують формування системи загальних і фахових компетентностей у сфері спеціальної освіти, практична спрямованість на здійснення корекційно-педагогічної діяльності з особами із порушеннями інтелектуальної та мовленнєвої діяльності.
<b>4 – Придатність випускників до працевлаштування та подальшого навчання</b>	
Придатність до працевлаштування	<p><b>Сфера працевлаштування</b> – загальноосвітні і загальноосвітні спеціальні навчальні заклади, позашкільні навчальні заклади, реабілітаційні центри. Заклади системи МОН, МОЗ, Міністерства соціальної політики України тощо.</p> <p>Здійснюється замовником (працедавцем) на посади вчителя-дефектолога (відповідно до спеціалізації), консультанта-дефектолога, вихователя дітей із порушеннями психофізичного розвитку, асистента вчителя (вихователя) загальноосвітнього навчального закладу з інклюзивним та інтегрованим навчанням.</p> <p><b>Професійні назви робіт:</b> 3330 Фахівці спеціальної освіти; 2340 (25160) Вчитель-дефектолог; 2340 Вихователь соціальний по роботі з дітьми з інвалідністю; 2332 Вихователь закладу дошкільної освіти; 3330, 3340 асистент вчителя-дефектолога, асистент вчителя спеціальної освіти, асистент вчителя-логопеда, асистент вихователя закладу дошкільної освіти, асистент вихователя соціального по роботі з дітьми з інвалідністю (згідно з чинною редакцією Національного класифікатора України: Класифікатор професій ДК 003:2010; Зміни № 10 до Національного класифікатора ДК 003:2010 «Класифікатор професій» (25.10.2021р.)).</p>
Подальше навчання	Продовження освіти за другим (магістерським) рівнем вищої освіти. Набуття додаткових кваліфікацій в системі післядипломної освіти, освіти дорослих.
<b>5 – Викладання та оцінювання</b>	
Викладання та навчання	<p>Освітній процес побудований на принципах студентоцентрованого (studentcentered education), проблемно-орієнтованого, інтерактивного, практико-орієнтованого навчання з набуттям компетентностей, достатніх для продукування нових ідей, розв'язання комплексних проблем у професійній галузі, що передбачає використання всіх видів аудиторної та позааудиторної роботи.</p> <p>Підходи: діяльнісний, проблемно-пошуковий, компетентнісний, особистісно-орієнтований, системний, синергетичний, акмеологічний.</p> <p>Методи: традиційні та інноваційні (ситуативне навчання, casestudy, проектний тощо).</p> <p>Практична спрямованість та творча орієнтованість ОПП забезпечується комбінацією лекцій, практичних та лабораторних занять із розв'язування проблемних завдань, навчальних семінарів, консультацій, практикумів, майстер-класів, самопідготовкою на основі освітніх платформ, вебквестів, підготовкою проектів, захистом практик, розв'язуванням кейсів, участю та проведенням тренінгів, підготовкою та захистом</p>

	курсів робіт.
Оцінювання	<p>Накопичувальна бально-рейтингова система, що передбачає оцінювання здобувачів освіти за усі види аудиторної та позааудиторної навчальної діяльності, спрямовані на опанування навчального навантаження з освітньої програми: поточний, модульний, підсумковий контроль, атестаційний іспит; письмові, усні екзамени, тестування, презентації, заліки, захист практик та курсових робіт.</p> <p>Проблемні, інтерактивні, проектні, інформаційно-комп'ютерні саморозвиваючі, колективні та інтегративні, контекстні технології навчання, усне та письмове опитування, презентація наукових доробків.</p> <p>Оцінювання здійснюється за 100-бальною шкалою з переведенням у лінгвістичну шкалу.</p> <p>Діагностика якості підготовки фахівців здійснюється під час атестації у терміни, що передбачені навчальним планом.</p> <p>Атестація випускників освітньо-професійної програми Корекційна психопедагогіка та логопедія спеціальності 016 Спеціальна освіта проводиться у формі атестаційного іспиту.</p>
<b>6. Програмні компетентності</b>	
<b>Інтегральна компетентність</b>	<p><b>ІК.</b> Здатність розв'язувати складні спеціалізовані задачі і практичні проблеми спеціальної та інклюзивної освіти у процесі корекційно-педагогічної, діагностико-консультативної, дослідницької та культурно-просвітницької діяльності або у процесі навчання, що передбачає застосування основних теорій і методів дефектології і характеризується комплексністю та невизначеністю умов.</p>
<b>Загальні компетентності (ЗК)</b>	<p><b>ЗК-1.</b> Здатність реалізувати свої права і обов'язки як члена суспільства, усвідомлювати цінності громадянського (вільного демократичного) суспільства та необхідність його сталого розвитку, верховенства права, прав і свобод людини і громадянина в Україні.</p> <p><b>ЗК-2.</b> Здатність зберігати та примножувати моральні, культурні, наукові цінності і досягнення суспільства на основі розуміння історії та закономірностей розвитку предметної області, її місця у загальній системі знань про природу і суспільство та у розвитку суспільства, техніки і технологій, використовувати різні види та форми рухової активності для активного відпочинку та ведення здорового способу життя.</p> <p><b>ЗК-3.</b> Здатність до абстрактного мислення, аналізу та синтезу.</p> <p><b>ЗК-4.</b> Здатність застосовувати знання у практичних ситуаціях.</p> <p><b>ЗК-5.</b> Здатність спілкуватися державною мовою як усно, так і письмово.</p> <p><b>ЗК-6.</b> Здатність використовувати інформаційні та комунікаційні технології.</p> <p><b>ЗК-7.</b> Здатність вчитися і оволодівати сучасними знаннями.</p> <p><b>ЗК-8.</b> Здатність працювати в команді.</p> <p><b>ЗК-9.</b> Здатність до міжособистісної взаємодії.</p>



	<p><b>ЗК-10.</b> Здатність діяти на основі етичних міркувань (мотивів).</p> <p><b>ЗК-11.</b> Здатність орієнтуватись у соціокультурних, освітніх, лінгвістичних аспектах країн Європейського співтовариства, Америки та ін.; використовувати іноземну мову в різних ситуаціях професійного й соціального спілкування, самонавчання та фахового зростання.</p> <p><b>ЗК-12.</b> Здатність ефективно вирішувати завдання щодо збереження і зміцнення здоров'я (фізичного, психічного, соціального та духовного) як власного, так і оточуючих.</p>
<p><b>Спеціальні (фахові, предметні) компетентності (СК)</b></p>	<p><b>СК-1.</b> Усвідомлення сучасних концепцій і теорій функціонування, обмеження життєдіяльності та здоров'я, раннього втручання, розвитку і корекції, навчання і виховання, реабілітації і соціалізації осіб із особливими освітніми потребами</p> <p><b>СК-2.</b> Здатність до аналізу вітчизняного та зарубіжного досвіду становлення і розвитку спеціальної та інклюзивної освіти.</p>
	<p><b>СК-3.</b> Здатність застосовувати психолого-педагогічні, дефектологічні, медико-біологічні, лінгвістичні знання у сфері професійної діяльності.</p> <p><b>СК-4.</b> Здатність планувати та організовувати освітньо-корекційну роботу з урахуванням структури та особливостей порушення (інтелекту, мовлення, слуху, зору, опорно-рухових функцій тощо), актуального стану та потенційних можливостей осіб із особливими освітніми потребами.</p> <p><b>СК-5.</b> Здатність реалізовувати ефективні корекційно-освітні технології у роботі з дітьми, підлітками, дорослими з особливими освітніми потребами, доцільно обирати методичне й інформаційно-комп'ютерне забезпечення.</p> <p><b>СК-6.</b> Здатність реалізовувати персоналізовані підходи у процесі надання послуг раннього втручання (відповідно до обраної спеціалізації).</p> <p><b>СК-7.</b> Здатність дотримуватися вимог до організації корекційно-розвивального освітнього середовища.</p> <p><b>СК-8.</b> Готовність до діагностико-консультативної діяльності.</p> <p><b>СК-9.</b> Здатність застосовувати теоретичні, емпіричні методи психолого-педагогічного дослідження, статистичні методи обробки отриманої інформації, визначати достовірність результатів дослідження.</p> <p><b>СК-10.</b> Здатність до системного психолого-педагогічного супроводу сім'ї, яка виховує дитину з особливими освітніми потребами.</p> <p><b>СК-11.</b> Здатність дотримуватися основних принципів, правил, прийомів і форм суб'єкт-суб'єктної комунікації.</p> <p><b>СК-12.</b> Здатність організовувати дитячий колектив, створювати в ньому рівноправний клімат і комфортні умови для особистісного розвитку вихованців та їхньої соціальної інтеграції.</p> <p><b>СК-13.</b> Здатність будувати гармонійні відносини з особами з психофізичними порушеннями, їхніми сім'ями та учасниками спільнот без упередженого</p>

	<p>ставлення до їх індивідуальних потреб.</p> <p><b>СК-14.</b> Здатність до роботи із спільнотою – на місцевому, регіональному, національному, європейському і більш широкому глобальному рівнях з метою формування толерантного, гуманного ставлення до осіб з особливими освітніми потребами, розвитку здатності до рефлексії, включаючи спроможність обдумувати як власні, так й інші системи цінностей.</p> <p><b>СК-15.</b> Здатність аргументовано відстоювати власні професійні переконання, дотримуватись їх у власній фаховій діяльності.</p> <p><b>СК-16.</b> Здатність до особистісного та професійного самовдосконалення, навчання та саморозвитку.</p> <p><b>СК-17.</b> Здатність самостійно освоювати нові науково-педагогічні, корекційні, ергономічні та оздоровчі теорії та технології; забезпечувати фізичний розвиток, корекцію, реабілітацію і зміцнення здоров'я осіб з особливими освітніми потребами на засадах педагогічної інноватики.</p> <p><b>СК-18.</b> Здатність будувати педагогічні й соціальні стосунки на основі загальнолюдських та національних цінностей; поєднувати сучасну спеціальну та інклюзивну освітню практику з глибоким осмисленням теорій і технологій видатних педагогів, психологів, лікарів, філософів.</p> <p><b>СК-19.</b> Здатність застосовувати науково-обґрунтовані знання про психологічні закономірності та соціальні чинники розвитку осіб з інтелектуальними та мовленнєвими порушеннями як суб'єктів освітнього, корекційно-освітнього, корекційно-розвиткового і навчально-реабілітаційного процесів.</p>
<b>7. Програмні результати навчання</b>	
<p><b>Результати навчання (РН)</b></p>	<p><b>РН1.</b> Знати сучасні теоретичні основи спеціальної освіти відповідно до спеціалізації, застосовувати методи теоретичного та експериментального дослідження у професійній діяльності, релевантні статистичні методи обробки отриманої інформації, узагальнювати результати дослідження.</p> <p><b>РН2.</b> Здійснювати пошук, аналіз і синтез інформації з різних джерел для розв'язування конкретних задач спеціальної та інклюзивної освіти.</p> <p><b>РН3.</b> Розуміти закономірності та особливості розвитку і функціонування, обмеження життєдіяльності у контексті професійних завдань.</p> <p><b>РН4.</b> Аргументувати, планувати та надавати послуги раннього втручання відповідно до рівня функціонування, обмеження життєдіяльності й здоров'я дитини.</p> <p><b>РН5.</b> Розуміти принципи, методи, форми та сутність організації освітньо-корекційного процесу в різних типах закладів.</p> <p><b>РН6.</b> Планувати освітньо-корекційну роботу на основі результатів психолого-педагогічної діагностики осіб з особливими освітніми потребами з врахуванням їхніх вікових та індивідуально-типологічних відмінностей.</p>

**PH7.** Вільно спілкуватися державною та іноземною мовами у професійному середовищі, володіти фаховою термінологією та професійним дискурсом.

**PH8.** Організовувати і здійснювати психолого-педагогічне вивчення дітей з особливостями психофізичного розвитку, діагностико-консультативну діяльність.

**PH9.** Мати навички комплектування та організації діяльності спеціальних закладів освіти, спеціальних груп у закладах дошкільної освіти, спеціальних класів у закладах загальної середньої освіти тощо.

**PH10.** Здійснювати спостереження за дітьми з психофізичними порушеннями (інтелекту, мовлення, зору, слуху, опорно-рухових функцій тощо), реалізовувати корекційно-педагогічну роботу з урахуванням їхніх психофізичних, вікових особливостей, індивідуальних освітніх потреб, можливостей та здібностей.

**PH11.** Застосовувати у професійній діяльності знання про методики, технології, форми і засоби раннього втручання, розвитку і корекції, навчання і виховання, реабілітації і соціалізації осіб з особливими освітніми потребами

**PH12.** Аргументувати, планувати та надавати психолого-педагогічні та корекційно-розвиткові послуги (допомогу) відповідно до рівня розвитку і функціонування, обмеження життєдіяльності дитини з особливими освітніми потребами.

**PH13.** Володіти методиками сприяння соціальній адаптації осіб з особливими освітніми потребами, їхньої підготовки до суспільної та виробничої діяльності.

**PH14.** Реалізовувати психолого-педагогічний супровід дітей з особливими освітніми потребами в умовах інклюзії у ролі вчителя-дефектолога, асистента вихователя закладу дошкільної освіти, асистента вчителя закладу загальної середньої освіти тощо.

**PH15.** Застосовувати у професійній діяльності сучасні універсальні та спеціалізовані інформаційні системи та програмні продукти; бібліотечні ресурси та технології, зокрема електронні; спеціальну апаратуру та інструменти.

**PH16.** Приймати обґрунтовані рішення з урахуванням цілей, ресурсних і законодавчих обмежень, ціннісних орієнтирів.

**PH17.** Мати навички самостійного навчання та пошуку необхідної інформації.

**PH 18.** Знати природу психічних явищ, ідентифікувати психологічні проблеми, розуміючи закономірності розвитку і функціонування психічних явищ в контексті вирішення професійних завдань у корекційній роботі з дітьми з інтелектуальними та мовленнєвими порушеннями.

**PH 19.** Володіти найважливішими фактами, подіями, процесами історичного минулого українського народу у контексті європейської і світової історії для світоглядного самовизначення і формування

	<p>громадянської позиції.</p> <p><b>РН 20.</b> Дотримуватися норм здорового способу життя, використовувати різні види та форми рухової активності та впроваджувати їх у особисту та професійну діяльність.</p> <p><b>РН 21.</b> Здатність до ділових комунікацій у професійній сфері, знання основ ділового спілкування; стійкі навички усного й писемного мовлення, зорієнтованого на професійну специфіку; навички оперування фаховою термінологією.</p> <p><b>РН 22.</b> Володіння базовими уявленнями про основи філософії освіти, психології, педагогіки, що сприяють розвитку загальної культури й соціалізації осіб з особливими освітніми потребами; здатність брати участь у професійних дискусіях та інтерактивних обговореннях, логічно аргументуючи власну точку зору.</p>
<p><b>8 – Ресурсне забезпечення реалізації програм</b></p>	
<p>Кадрове забезпечення</p>	<p>Науково-педагогічний персонал відповідає вимогам чинного законодавства України. До реалізації програми залучається не менше 80% науково-педагогічних працівників з науковими ступенями та/або вченими званнями, які працюють у ЗВО на постійній основі. Науково-педагогічні працівники кафедри спеціальної та інклюзивної освіти мають досвід роботи у вищій школі, спеціальних закладах освіти, є авторами підручників, посібників, навчально-методичних видань. Науково-педагогічні працівники постійно підвищують рівень кваліфікації, зокрема, шляхом проходження стажування у закладах вищої освіти України та за кордоном, участі у сертифікованих семінарах та конференціях. До підготовки здобувачів першого (бакалаврського) рівня вищої освіти залучаються професіонали-практики, проводяться гостьові лекції провідних науковців.</p>
<p>Матеріально-технічні ресурси</p>	<p>Забезпечення, відповідно до ліцензійних умов, навчальними корпусами, приміщеннями для науково-педагогічних працівників, сучасною науковою бібліотекою, гуртожитками, що об'єднані у студентське містечко, спортивними спорудами (спортивно-оздоровчий комплекс, 12 спортивних залів, відкриті спортивні майданчики, 2 стадіони (у т.ч. «Спортивне «Ядро»). У приміщеннях навчальних корпусів працюють їдальні, функціонують ботанічний сад, агробіостанція, музеї, база відпочинку, центр культури та дозвілля. Усі навчальні корпуси облаштовані укриттями.</p> <p>Викладання освітніх компонентів освітньої програми Корекційна психопедагогіка та логопедія здійснюється у спеціалізованих кабінетах, науково-дослідній лабораторії спеціальної та інклюзивної освіти, інклюзивному ХАБі, локаціях набуття фахових компетентностей, обладнаних апаратним та спеціальним програмним забезпеченням комп'ютерних класів, інформаційно-методичному центрі. Площі приміщень, що використовуються в освітньому процесі, відповідають санітарним нормам, вимогам правил</p>

	<p>пожежної безпеки, обладнані пандусами для безперешкодного доступу до приміщень осіб із ООП. У коридорах факультету педагогічної освіти та соціальної роботи встановлені тактильні таблички-вказівники руху, назви аудиторій, кафедри, деканату та громадських місць шрифтом Брайля.</p> <p>Лекційні заняття за навчальним планом підготовки бакалаврів зі спеціальності 016 Спеціальна освіта проводяться у трьох мультимедійних лекційних аудиторіях, які обладнані мультимедійним обладнанням. Забезпеченість лекційних аудиторій (три з семи) мультимедійним обладнанням становить 42,9 %, що відповідає ліцензійним вимогам.</p>
<p>Інформаційне та навчально-методичне забезпечення</p>	<p>Усі освітні компоненти, що передбачені освітньою програмою, забезпечені навчально-методичними матеріалами. Університет має укладені договори про співпрацю з базами практик (понад 260).</p> <p>Здійснюється використання інформаційного пакету навчально-методичних матеріалів у системі управління навчанням Moodle та Classroom ВНУ імені Лесі Українки та авторських розробок науково-педагогічних працівників. Наявна бібліотека, загальною площею 6790,3 м<sup>2</sup>, з них читальні зали – 1835,7 м<sup>2</sup> на 652 місця та загальним фондом понад 838 тисяч примірників. Читальні зали є зоною Wi-Fi. Наявні фахові періодичні видання, електронні фахові. Функціонує університетський електронний репозитарій. Електронний каталог бібліотеки містить понад 538 тис. записів і доступний онлайн у режимі 24/7.</p> <p>Для навчальних цілей в університеті використовуються 22 комп'ютерні лабораторії відділу технічних засобів навчання «Центр інноваційних технологій та комп'ютерного тестування» загальною площею 939,9 м<sup>2</sup>.</p> <p>Усі комп'ютери Центру (293 одиниці) об'єднані у корпоративну мережу з підключенням до глобальної мережі Інтернет. Парк комп'ютерної техніки університету налічує понад 1000 одиниць.</p>
<p><b>9 – Академічна мобільність</b></p>	
<p>Національна кредитномобільність</p>	<p>На основі двосторонніх договорів між Волинським національним університетом імені Лесі Українки та закладами вищої освіти України.</p>
<p>Міжнародна кредитномобільність</p>	<p>На основі двосторонніх договорів між Волинським національним університетом імені Лесі Українки та закладами вищої освіти зарубіжних країн-партнерів, зокрема, відповідно до угод про співпрацю з університетами Польщі: Гуманітарно-природничий університет імені Яна Длугоша в Ченстохові; Університет економіки в Бидгощі; Університет Марії Кюрі-Склодовської в Любліні; Поморська академія в Слупську (<a href="https://vnu.edu.ua/uk/faculties-and-institutions/fakultet-pedagogichnoi-osviti-ta-socialnoi-roboti">https://vnu.edu.ua/uk/faculties-and-institutions/fakultet-pedagogichnoi-osviti-ta-socialnoi-roboti</a>).</p>
<p>Навчання іноземних здобувачів вищої освіти</p>	<p>Можливе за умови володіння українською мовою.</p>

## 2.1. Перелік компонентів освітньої програми

Шифр за ОПП	Компоненти освітньої програми (освітні компоненти, курсові проєкти(роботи), практики, атестаційний іспит)	Кількість кредитів/годин	Форма підсумкового контролю
<b>Цикл загальної підготовки</b>			
ОК 1	Україна в європейському історичному та культурному контекстах	3/90	Залік
ОК 2	Українська мова (за професійним спрямуванням)	3/90	Залік
ОК 3	Іноземна мова (за професійним спрямуванням)	12/360	Залік /Екзамен
ОК 4	Логіка	3/90	Залік
ОК 5	Інформаційно-комунікаційні технології в освіті	3/90	Залік
ОК 6	Правові основи громадянського суспільства	3/90	Залік
ОК 7	Фізичне виховання	2/60	Залік
ОК 8	Основи науково-педагогічних досліджень в спеціальній освіті	3/90	Залік
<b>Цикл професійної підготовки</b>			
ОК 9	Охорона життя і здоров'я учасників освітнього процесу	3/90	Залік
ОК 10	Основи невро- та психопатології	4/120	Залік
ОК 11	<b>Неврологічні основи порушень інтелектуальної та мовленнєвої діяльності</b>	<b>6/180</b>	
ОК 11.1	Неврологічні основи логопедії	3/90	Екзамен
ОК 11.2	Клініка інтелектуальних порушень	3/90	
ОК 12	Вступ до корекційної психопедагогіки талогопедії	4/120	Екзамен
ОК 13	Теорія та історія корекційної педагогіки	3/90	Залік
ОК 14	Психологія дітей з інтелектуальними порушеннями	3/120	Екзамен
ОК 15	Логопсихологія	4/120	Екзамен
ОК 16	Педагогіка загальна з історією	3/90	Екзамен
ОК 17	Педагогіка інклюзивної освіти	3/90	Екзамен
ОК 18	Основи педагогічної майстерності спеціального педагога	3/90	Екзамен
ОК 19	Основи корекційної психопедагогіки	4/120	Екзамен
ОК 20	Корекційна психопедагогіка з практикумом	15/450	Залік/Екзамен
ОК 21	Теорія і спеціальна методика виховної роботи з дітьми із порушеннями інтелектуального розвитку	3/90	Залік
ОК 22	<b>Спеціальні методики навчання дітей з інтелектуальними порушеннями:</b>	<b>19/570</b>	
ОК 22.1	Спеціальна методика навчання української мови та мовлення	4/120	Екзамен
ОК 22.2	Спеціальна методика навчання математики	4/120	Екзамен

<b>ОК 22.3</b>	Спеціальна методика курсу «Я досліджую світ» та навчання природознавства	3/90	Екзамен
<b>ОК 22.4</b>	Спеціальні методики трудового виховання та образотворчої діяльності	4/120	Екзамен
<b>ОК 22.5</b>	Методика соціально-побутового орієнтування	4/120	Екзамен
<b>ОК 23</b>	Основи логопедії	4/120	Екзамен
<b>ОК 24</b>	Логопедія з практикумом	14/420	Залік/Екзамен
<b>ОК 25</b>	Мовленнєві і сенсорні системи та їх порушення	3/90	Екзамен
<b>ОК 26</b>	Робота асистента вчителя (вихователя) закладу освіти з інклюзивним навчанням	3/90	Залік
<b>ОК 27</b>	Технології раннього втручання	3/90	Залік
<b>ОК 28</b>	Фізична реабілітація осіб з порушеннями інтелектуальної та мовленнєвої діяльності	3/90	Залік
<b>ОК 29</b>	Методика корекційної роботи при порушеннях інтелектуальної та мовленнєвої діяльності	5/150	Екзамен
<b>ОК 30</b>	Комплексна психолого-педагогічна оцінка розвитку дітей з інтелектуальними та мовленнєвими порушеннями	3/90	Екзамен
<b>ОК 31</b>	<b>Курсова робота:</b>	<b>6/180</b>	
<b>ОК 31.1</b>	З корекційної психопедагогіки	2/60	Залік
<b>ОК 31.2</b>	З логопедії	2/60	
<b>ОК 31.3</b>	З спеціальних методик навчання дітей з інтелектуальними порушеннями	2/60	Залік
<b>ОК 32</b>	<b>Навчальна практика:</b>	<b>12/360</b>	
<b>ОК 32.1</b>	Волонтерська практика	4/120	Залік
<b>ОК 32.2</b>	Навчальна логопедична практика у спеціальних закладах (групах) дошкільної освіти	4/120	Залік
<b>ОК 32.3</b>	Навчальна педагогічна практика у закладах загальної середньої освіти з інклюзивною формою навчання	4/120	Залік
<b>ОК 33</b>	<b>Педагогічна практика:</b>	<b>12/360</b>	
<b>ОК 33.1</b>	Виробнича корекційно-педагогічна практика у закладах загальної середньої освіти з інклюзивним навчанням на посаді вчителя-дефектолога	6/180	Залік
<b>ОК 33.2</b>	Виробнича педагогічна практика у спеціальних закладах (групах) дошкільної освіти на посаді вчителя-логопеда	6/180	Залік
<b>ОК 34</b>	Атестаційний іспит	3/90	
<b>Загальний обсяг обов'язкових компонент</b>		<b>180/5400</b>	
<b>Цикл вибірових освітніх компонентів</b>			
<b>ВОК 1</b>	Вибірковий освітній компонент 1	5/150	Залік
<b>ВОК 2</b>	Вибірковий освітній компонент 2	5/150	Залік
<b>ВОК 3</b>	Вибірковий освітній компонент 3	5/150	Залік
<b>ВОК 4</b>	Вибірковий освітній компонент 4	5/150	Залік
<b>ВОК 5</b>	Вибірковий освітній компонент 5	5/150	Залік
<b>ВОК 6</b>	Вибірковий освітній компонент 6	5/150	Залік
<b>ВОК 7</b>	Вибірковий освітній компонент 7	5/150	Залік
<b>ВОК 8</b>	Вибірковий освітній компонент 8	5/150	Залік

<b>ВОК 9</b>	Вибірковий освітній компонент 9	5/150	Залік
<b>ВОК 10</b>	Вибірковий освітній компонент 10	5/150	Залік
<b>ВОК 11</b>	Вибірковий освітній компонент 11	5/150	Залік
<b>ВОК 12</b>	Вибірковий освітній компонент 12	5/150	Залік
<b>Загальний обсяг вибірових компонентів</b>		60/1800	
Форма проведення атестації здобувачів вищої освіти		Атестаційний іспит	
<b>Загальний обсяг обов'язкових компонентів</b>		180 кредитів ECTS	
<b>Загальний обсяг вибірових компонентів</b>		60 кредитів ECTS	
<b>Загальний обсяг освітньої програми</b>		240 кредитів ECTS	



### 1. Форма атестації здобувачів вищої освіти

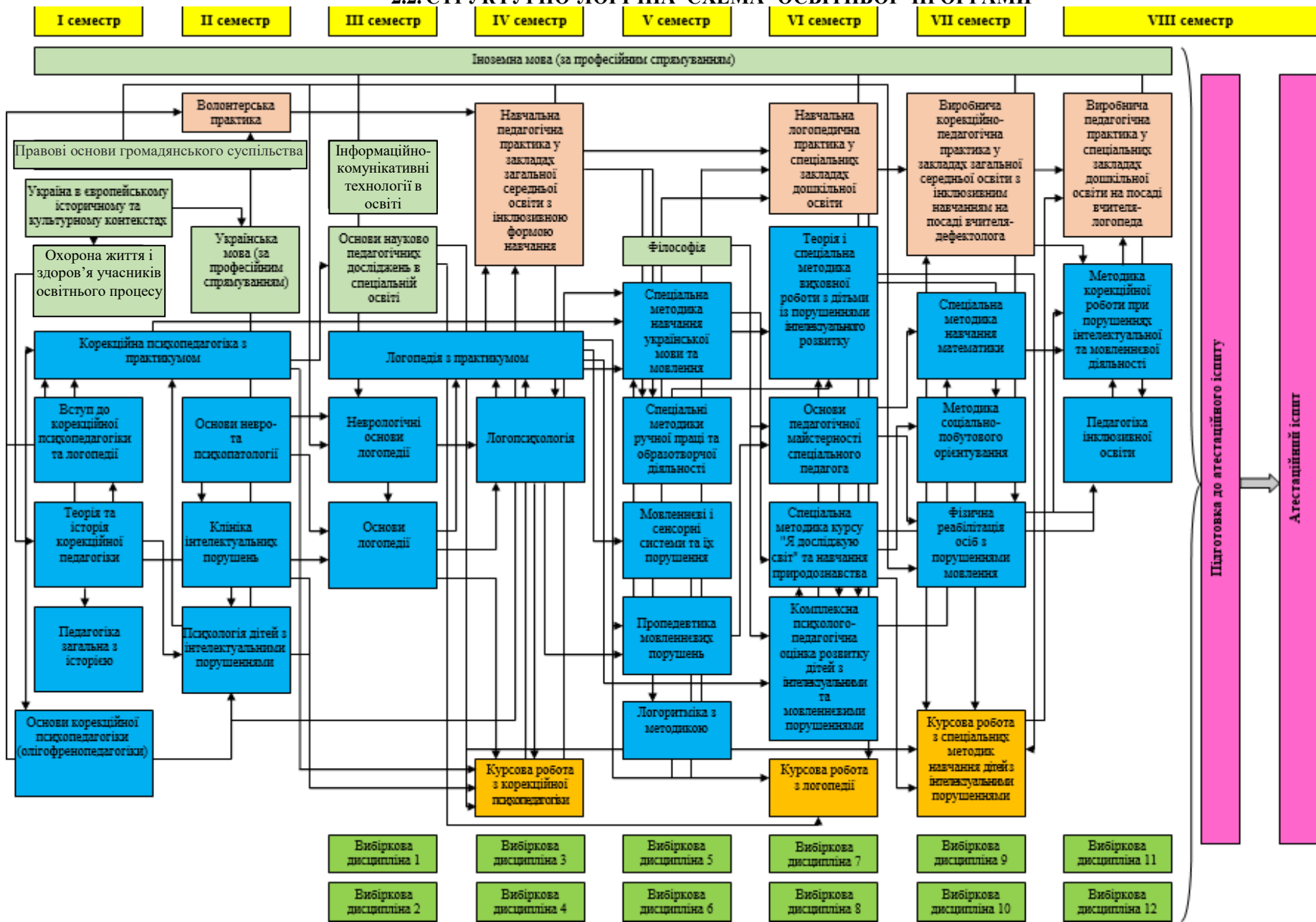
<b>Форми атестації здобувачів вищої освіти ступеня – бакалавр</b>	Атестація здійснюється у формі атестаційного іспиту.
<b>Вимоги до атестаційного іспиту</b>	Атестаційний іспит передбачає перевірку досягнення результатів навчання, визначених Стандартом вищої освіти України першого (бакалаврського) рівня вищої освіти – ступеня бакалавра – з галузі знань 01 Освіта/Педагогіка спеціальності 016 Спеціальна освіта та освітньо-професійною програмою.
<b>Атестація завершується</b>	Видачею документу встановленого зразка про присудження освітнього ступеня бакалавр, із присвоєнням кваліфікації: бакалавр зі спеціальної освіти за спеціалізацією «Олігофренопедагогіка»

Гарант ОП:



Ірина Брушневська

## 2.2. СТРУКТУРНО-ЛОГІЧНА СХЕМА ОСВІТНЬОЇ ПРОГРАМИ



Таблиця 1

## Матриця відповідності визначених Стандартом компетентностей / результатів навчання дескрипторам НРК

Класифікація компетентностей за НРК	Знання	Уміння	Комунікація	Автономія та відповідальність
<p align="center"><b>Перелік компетентностей</b></p>	<p><b>Зн1.</b> Концептуальні знання, набуті у процесі навчання та професійної діяльності, включаючи певні знання сучасних досягнень</p> <p><b>Зн2.</b> Критичне осмислення основних теорій, принципів, методів і понять у навчанні та професійній діяльності</p>	<p><b>Ум1.</b> Розв'язання складних непередбачуваних задач і проблем у спеціалізованих сферах професійної діяльності та/або навчання, що передбачає збирання та інтерпретацію інформації (даних), вибір методів та інструментальних засобів, застосування інноваційних підходів</p>	<p><b>К1.</b> Донесення до фахівців і нефахівців інформації ідей, проблем, рішень та власного досвіду в галузі професійної діяльності</p> <p><b>К2.</b> Здатність ефективно формувати стратегію</p>	<p><b>АВ1.</b> Управління комплексними діями або проектами, відповідальність за прийняття рішень у непередбачуваних умовах</p> <p><b>АВ2.</b> Відповідальність за професійний розвиток окремих осіб та/або груп осіб</p> <p><b>АВ3.</b> Здатність до подальшого навчання з автономності</p>
<b>Загальні компетентності</b>				
<p><b>ЗК-1.</b> Здатність реалізувати свої права і обов'язки як члена суспільства, усвідомлювати цінності громадянського (вільного демократичного) суспільства та необхідність його сталого розвитку, верховенства права, прав і свобод людини і громадянина в Україні.</p>	<b>Зн1</b>			<b>АВ1</b>
<p><b>ЗК-2.</b> Здатність зберігати та примножувати моральні, культурні, наукові цінності і досягнення суспільства на основі розуміння історії та закономірностей розвитку предметної області, її місця у загальній системі знань про природу і суспільство та у розвитку суспільства, техніки і технологій, використовувати різні види та форми рухової активності для активного відпочинку та ведення здорового способу життя.</p>	<b>Зн2</b>	<b>Ум1</b>		
<p><b>ЗК-3.</b> Здатність до абстрактного мислення, аналізу та синтезу.</p>	<b>Зн2</b>		<b>К2</b>	
<p><b>ЗК-4.</b> Здатність застосовувати знання у практичних ситуаціях.</p>	<b>Зн1</b>	<b>Ум1</b>		<b>АВ2</b>

<b>ЗК-5.</b> Здатність спілкуватися державною мовою як усно, так і письмово.	<b>Зн1</b>		<b>К2</b>	<b>АВ3</b>
<b>ЗК-6.</b> Здатність використовувати інформаційні та комунікаційні технології.		<b>Ум1</b>	<b>К1</b>	<b>АВ1</b>
<b>ЗК-7.</b> Здатність вчитися і оволодівати сучасними знаннями.	<b>Зн1</b>			
<b>ЗК-8.</b> Здатність працювати в команді.		<b>Ум1</b>	<b>К2</b>	
<b>ЗК-9.</b> Здатність до міжособистісної взаємодії.		<b>Ум1</b>	<b>К1</b>	
<b>ЗК-10.</b> Здатність діяти на основі етичних міркувань (мотивів).	<b>Зн2</b>	<b>Ум1</b>		
<b>ЗК-11.</b> Здатність орієнтуватись у соціокультурних, освітніх, лінгвістичних аспектах країн Європейського співтовариства, Америки та ін.; використовувати іноземну мову в різних ситуаціях професійного й соціального спілкування, самонавчання та фахового зростання.	<b>Зн1</b>		<b>К2</b>	<b>АВ3</b>
<b>ЗК-12.</b> Здатність ефективно вирішувати завдання щодо збереження і зміцнення здоров'я (фізичного, психічного, соціального та духовного) як власного, так і оточуючих.	<b>Зн2</b>	<b>Ум1</b>		
<b>Спеціальні (фахові) компетентності</b>				
<b>СК-1.</b> Усвідомлення сучасних концепцій і теорій функціонування, обмеження життєдіяльності та здоров'я, раннього втручання, розвитку і корекції, навчання і виховання, реабілітації і соціалізації осіб із особливими освітніми потребами.	<b>Зн1</b>			
<b>СК-2.</b> Здатність до аналізу вітчизняного та зарубіжного досвіду становлення і розвитку спеціальної та інклюзивної освіти.	<b>Зн1</b>		<b>К2</b>	
<b>СК-3.</b> Здатність застосовувати психолого-педагогічні, дефектологічні, медико-біологічні, лінгвістичні знання у сфері професійної діяльності.	<b>Зн2</b>	<b>Ум1</b>		<b>АВ2</b>
<b>СК-4.</b> Здатність планувати та організовувати освітньо-корекційну роботу з урахуванням структури та особливостей порушення (інтелекту, мовлення, слуху, зору, опорно-рухових функцій тощо), актуального стану та потенційних можливостей осіб із особливими освітніми потребами.		<b>Ум1</b>		<b>АВ1</b>

<b>СК-5.</b> Здатність реалізувати ефективні корекційно-освітні технології у роботі з дітьми, підлітками, дорослими з особливими освітніми потребами, доцільно обирати методичне й інформаційно-комп'ютерне забезпечення.		<b>Ум1</b>		<b>АВ1</b>
<b>СК-6.</b> Здатність реалізувати персоналізовані підходи у процесі надання послуг раннього втручання (відповідно до обраної спеціалізації).	<b>Зн2</b>	<b>Ум1</b>		<b>АВ1</b>
<b>СК-7.</b> Здатність дотримуватися вимог до організації корекційно-розвивального освітнього середовища.		<b>Ум1</b>		
<b>СК-8.</b> Готовність до діагностико-консультативної діяльності.	<b>Зн1</b>		<b>К2</b>	
<b>СК-9.</b> Здатність застосовувати теоретичні, емпіричні методи психолого-педагогічного дослідження, статистичні методи обробки отриманої інформації, визначати достовірність результатів дослідження.		<b>Ум1</b>	<b>К2</b>	<b>АВ2</b>
<b>СК-10.</b> Здатність до системного психолого-педагогічного супроводу сім'ї, яка виховує дитину з особливими освітніми потребами.		<b>Ум1</b>	<b>К1</b>	<b>АВ1</b>
<b>СК-11.</b> Здатність дотримуватися основних принципів, правил, прийомів і форм суб'єкт-суб'єктної комунікації.			<b>К2</b>	
<b>СК-12.</b> Здатність організувати дитячий колектив, створювати в ньому рівноправний клімат і комфортні умови для особистісного розвитку вихованців та їхньої соціальної інтеграції.		<b>Ум1</b>		<b>АВ3</b>
<b>СК-13.</b> Здатність будувати гармонійні відносини з особами з психофізичними порушеннями, їхніми сім'ями та учасниками спільнот без упередженого ставлення до їх індивідуальних потреб.		<b>Ум1</b>	<b>К1</b>	
<b>СК-14.</b> Здатність до роботи із спільнотою – на місцевому, регіональному, національному, європейському і більш широкому глобальному рівнях з метою формування толерантного, гуманного ставлення до осіб з особливими освітніми потребами, розвитку здатності до рефлексії, включаючи спроможність обдумувати як власні, так й інші системи цінностей.			<b>К2</b>	<b>АВ3</b>

<b>СК-15.</b> Здатність аргументовано відстоювати власні професійні переконання, дотримуватись їх у власній фаховій діяльності.	<b>Зн2</b>		<b>К1</b>	<b>АВ3</b>
<b>СК-16.</b> Здатність до особистісного та професійного самовдосконалення, навчання та саморозвитку.	<b>Зн2</b>			<b>АВ3</b>
<b>СК-17.</b> Здатність самостійно освоювати нові науково-педагогічні, корекційні, ергономічні та оздоровчі теорії та технології; забезпечувати фізичний розвиток, корекцію, реабілітацію і зміцнення здоров'я осіб з особливими освітніми потребами на засадах педагогічної інноватики.	<b>Зн2</b>	<b>Ум1</b>		<b>АВ3</b>
<b>СК-18.</b> Здатність будувати педагогічні й соціальні стосунки на основі загальнолюдських та національних цінностей; поєднувати сучасну спеціальну та інклюзивну освітню практику з глибоким осмисленням теорій і технологій видатних педагогів, психологів, лікарів, філософів.	<b>Зн2</b>	<b>Ум1</b>		
<b>СК-19.</b> Здатність застосовувати науково-обґрунтовані знання про психологічні закономірності та соціальні чинники розвитку осіб з інтелектуальними та мовленнєвими порушеннями як суб'єктів освітнього, корекційно-освітнього, корекційно-розвивального і навчально-реабілітаційного процесів.	<b>Зн2</b>	<b>Ум1</b>		

## Матриця відповідності визначених Стандартом результатів навчання та компетентностей

Результати навчання Програмні компетентності	ІК	ЗК 1	ЗК 2	ЗК 3	ЗК 4	ЗК 5	ЗК 6	ЗК 7	ЗК 8	ЗК 9	ЗК 10	ЗК 11	ЗК 12	СК 1	СК 2	СК 3	СК 4	СК 5	СК 6	СК 7	СК 8	СК 9	СК 10	СК 11	СК 12	СК 13	СК 14	СК 15	СК 16	СК 17	СК 18	СК 19			
PH 1	+			+			+							+	+	+				+		+	+						+	+	+		+		
PH 2	+			+	+		+	+				+		+	+	+																+	+	+	
PH 3	+			+				+					+	+	+	+															+	+			
PH 4	+			+							+		+	+		+						+	+								+	+			
PH 5	+		+	+				+							+	+	+				+					+	+					+			
PH 6	+		+	+	+						+			+		+	+								+		+			+			+	+	
PH 7	+					+						+													+			+	+	+	+	+			
PH 8	+				+						+		+	+		+						+	+									+	+		
PH 9	+	+			+					+	+					+	+				+					+						+	+		
PH 10	+			+	+								+	+		+	+	+	+	+				+			+					+			
PH 11	+				+			+					+	+	+	+			+	+										+		+	+	+	
PH 12	+	+	+		+		+						+	+		+	+			+			+	+						+			+	+	
PH 13	+	+	+		+					+			+												+	+	+				+		+		
PH 14	+	+	+		+					+		+			+	+	+	+	+	+				+	+	+	+	+				+	+		
PH 15	+						+					+					+				+				+		+					+		+	
PH 16	+		+	+							+		+			+															+		+		
PH 17	+			+				+				+			+	+																+	+	+	+
PH 18	+				+			+		+	+		+	+	+	+	+	+	+			+	+	+		+						+	+		
PH 19	+	+	+	+	+						+	+			+					+					+	+	+			+			+		
PH 20	+		+		+					+	+	+		+	+	+	+	+	+	+	+				+	+					+	+			
PH 21	+			+	+	+	+	+	+	+	+	+		+		+				+		+		+	+		+	+	+			+			
PH 22	+		+	+		+		+		+	+		+	+	+	+	+	+	+	+			+	+		+	+	+	+	+	+		+	+	







**Матриця відповідностей програмних результатів навчання компонентам  
освітньо-професійної програми (частина 1)**

<b>Компоненти ОПШ</b>	<b>ОК 1</b>	<b>ОК 2</b>	<b>ОК 3</b>	<b>ОК 4</b>	<b>ОК 5</b>	<b>ОК 6</b>	<b>ОК 7</b>	<b>ОК 8</b>
<b>РН 1</b>					+			+
<b>РН 2</b>		+	+		+	+		+
<b>РН 3</b>							+	+
<b>РН 4</b>						+		
<b>РН 5</b>								+
<b>РН 6</b>								
<b>РН 7</b>	+	+	+	+	+			+
<b>РН 8</b>								+
<b>РН 9</b>						+		
<b>РН 10</b>								
<b>РН 11</b>							+	
<b>РН 12</b>								
<b>РН 13</b>					+			
<b>РН 14</b>								
<b>РН 15</b>					+			
<b>РН 16</b>				+		+		+
<b>РН 17</b>					+			+
<b>РН 18</b>								
<b>РН 19</b>	+	+		+				
<b>РН 20</b>							+	
<b>РН 21</b>		+	+					+
<b>РН 22</b>	+			+				+

