

МІНІСТЕРСТВО ОСВІТИ І НАУКИ УКРАЇНИ  
ВОЛИНСЬКИЙ НАЦІОНАЛЬНИЙ УНІВЕРСИТЕТ  
ІМЕНІ ЛЕСІ УКРАЇНКИ

**ОСВІТНЬО-ПРОФЕСІЙНА ПРОГРАМА  
ФІЗИЧНА ТЕРАПІЯ, ЕРГОТЕРАПІЯ**

першого (бакалаврського) рівня вищої освіти

за спеціальністю **227 Терапія та реабілітація**  
галузі знань **22 Охорона здоров'я**

**Освітня кваліфікація: Бакалавр терапії та реабілітації**

за спеціалізацією **227.01 Фізична терапія**

**Професійна кваліфікація: Асистент фізичного терапевта**

**Затверджено Вченою радою**  
**(протокол № 7 від 25 травня 2023 р.)**  
**Освітня програма введена в дію з 1 вересня 2023 р.**  
**(наказ № 211-з від 25 травня 2023 р.)**

**Перезатверджено**  
**(із внесеними змінами і доповненнями)**  
**Вченою радою**  
**(протокол № \_\_\_\_ від « \_\_\_\_ » \_\_\_\_\_ 2024 р.)**  
**Ректор \_\_\_\_\_ Анатолій ЦЬОСЬ**  
**(наказ № \_\_\_\_ від « \_\_\_\_ » \_\_\_\_\_ 2024 р.)**

**ПЕРЕДМОВА**  
**Освітньо-професійної програми**  
**ФІЗИЧНА ТЕРАПІЯ, ЕРГОТЕРАПІЯ**  
першого (бакалаврського) рівня вищої освіти

Освітньо-професійна програма є нормативним документом, який регламентує нормативні, компетентнісні, кваліфікаційні, організаційні, навчальні та методичні вимоги до підготовки бакалаврів у галузі знань 22 «Охорона здоров'я» спеціальності 227 «Терапія та реабілітація».

Освітньо-професійна програма «Фізична терапія, ерготерапія» розроблена робочою групою ВНУ імені Лесі Українки у складі:

1. Андрійчук Ольга Ярославівна – доктор наук з фізичного виховання та спорту, професор, завідувачка кафедри фізичної терапії та ерготерапії – гарант ОПП
2. Сітовський Андрій Миколайович – кандидат наук з фізичного виховання і спорту, доцент кафедри фізичної терапії та ерготерапії
3. Усова Оксана Василівна – кандидат біологічних наук, доцент, професор кафедри фізичної терапії та ерготерапії
4. Грейда Наталія Богданівна – кандидат педагогічних наук, доцент кафедри фізичної терапії та ерготерапії
5. Ульяницька Наталія Ярославівна – кандидат біологічних наук, доцент кафедри фізичної терапії та ерготерапії
6. Степаненко В'ячеслав Володимирович – кандидат біологічних наук, доцент кафедри фізичної терапії та ерготерапії
7. Антропова Віра Юріївна – здобувач першого /бакалаврського рівня вищої освіти, голова студентської ради медичного факультету
8. Бухвал Андрій Володимирович – фізичний терапевт КП «Медичний центр реабілітації учасників бойових дій Луцької міської територіальної громади»

При розробці програми враховані вимоги стандарту вищої освіти України за спеціальністю 227 «Терапія та реабілітація» галузі знань 22 «Охорона здоров'я» для першого (бакалаврського) рівня вищої освіти.

Освітньо-професійна програма розроблена відповідно до вимог Професійного стандарту «Асистент фізичного терапевта», затвердженого Наказом голови Правління ГО «Українська Асоціація фізичної терапії» від 20 січня 2023 р., №01-пс, ст.1 п.17, ст.10 п. 3, ст. 29 Закону України «Про вищу освіту», Національного класифікатора України: «Класифікатор професій» ДК 003:2010, Постанови Кабінету Міністрів від 29.04.2015 № 266 «Про затвердження переліку галузей знань і спеціальностей, за якими здійснюється підготовка здобувачів вищої освіти», відповідно до наказу МОН України № 26 від 13.01.2022 р.

Освітньо-професійна програма погоджена Вченою радою медичного факультету, схвалена науково-методичною комісією медичного факультету та затверджена Вченою радою Волинського національного університету імені Лесі Українки. Порядок розробки, експертизи, затвердження і внесення змін до освітньо-професійної програми регулюється [Порядком формування освітніх програм та навчальних планів підготовки фахівців за першим \(бакалаврським\), другим \(магістерським\) та третім \(освітньо-науковим, освітньо-творчим\) рівнями вищої освіти денної \(очної\) та заочної форм навчання у Волинському національному університеті імені Лесі Українки](#) (схвалено Вченою радою ВНУ імені Лесі Українки (протокол №4 від 30 березня 2023 р.) та [Положенням про визнання результатів навчання, отриманих у формальній, неформальній та/або інформальній освіті у Волинському національному університеті імені Лесі Українки](#) (схвалено Вченою радою ВНУ імені Лесі Українки (протокол №8 від 28 червня 2022 р.), [Положенням про порядок формування індивідуальної траєкторії навчання здобувачів освіти Волинського національного університету імені Лесі Українки](#) (схвалено Вченою радою ВНУ імені Лесі Українки (протокол №1 від 27 січня 2022 р.)

Ця освітньо-професійна програма не може бути повністю або частково відтворена, тиражована та розповсюджена без дозволу Волинського національного університету імені Лесі Українки.

# ЛИСТ ПОГОДЖЕННЯ

освітньо-професійної програми

**ФІЗИЧНА ТЕРАПІЯ, ЕРГОТЕРАПІЯ**

першого (бакалаврського) рівня вищої освіти

Проректор з навчальної роботи  
та рекрутації

\_\_\_\_\_ Громик Ю.В.

Голова науково-методичної комісії медичного  
факультету

\_\_\_\_\_ Шварц Л. О.

Декан медичного факультету

\_\_\_\_\_ Поручинський А. І.

Гарант ОПП

\_\_\_\_\_ Андрійчук О. Я.

Затверджено Вченою радою  
медичного факультету  
Голова Вченої ради  
\_\_\_\_\_ А. Поручинський  
Протокол № \_\_\_\_\_ від \_\_\_\_\_

# 1. Профіль освітньо-професійної програми

## ФІЗИЧНА ТЕРАПІЯ, ЕРГОТЕРАПІЯ

спеціальність 227 Терапія та реабілітація

| <b>1.1 - Загальна інформація</b>                               |  |
|--|--|
| Повна назва закладу вищої освіти                               | Волинський національний університет імені Лесі Українки  |
| Ступінь вищої освіти та назва кваліфікації мовою оригіналу     | Бакалавр<br>Бакалавр терапії та реабілітації за спеціалізацією 227.01<br>Фізична терапія<br>Асистент фізичного терапевта   |
| Офіційна назва освітньо-професійної програми                   | Фізична терапія, ерготерапія   |
| Тип диплому та обсяг освітньо-професійної програми             | Диплом бакалавра, одиничний, 240 кредитів ЄКТС, на основі повної загальної середньої освіти – 3 роки 10 місяців<br>Диплом бакалавра, одиничний, 180 кредитів ЄКТС, на основі ступенів «фаховий молодший бакалавр», «молодший бакалавр» або освітньо-кваліфікаційного рівня «молодший спеціаліст» – 2 роки 10 місяців |
| Наявність акредитації  | НАЗЯВО (сертифікат №5364, строк дії 06.07.2023 – 1.07.2028 року)   |
| Рівень   | Національна рамка кваліфікацій України – 6 рівень / перший (бакалаврський) рівень<br>EQF-LLL – 6 рівень  |
| Передумови   | Наявність повної загальної середньої освіти.<br>Наявність диплому «фаховий молодший бакалавр», «молодший бакалавр» або «молодший спеціаліст»<br>Вимоги до вступу визначаються правилами прийому на здобуття ОС бакалавр  |
| Мова(и) викладання   | Українська мова<br>В окремих випадках (за заявами здобувачів) можливе викладання англійською мовою   |
| Термін дії освітньо-професійної програми                       | 3 роки 10 місяців  |
| Інтернет-адреса постійного розміщення опису освітньої програми | <a href="https://vnu.edu.ua/uk">https://vnu.edu.ua/uk</a>  |

## 1.2 - Мета освітньо-професійної програми

Підготовка фахівців галузі охорони здоров'я, здатних вирішувати складні спеціалізовані задачі та практичні проблеми, пов'язані з порушеннями функцій органів та систем, зокрема, опорно-рухового апарату, нервової, серцево-судинної та дихальної систем із застосуванням положень, теорій та методів медико-біологічних, соціальних, психолого-педагогічних наук. Цілі освітньо-професійної програми корелюють зі стратегією розвитку університету, яка полягає в апробації інноваційних методик в організації навчального процесу, зростанні рівня надання освітніх послуг і престижу волинських наукових шкіл на всеукраїнському та міжнародному рівнях. Ресурси університету відповідають заявленим цілям освітньо-професійної програми. Освітньо-професійна програма є практично орієнтованою, тому при підготовці майбутніх фахівців враховані позиції та побажання стейкхолдерів.

## 1.3 - Характеристика освітньої програми

|   |   |
|---|---|
| Предметна область (галузь знань, спеціальність) | Галузь знань 22 – Охорона здоров'я<br>Спеціальність 227 – Терапія та реабілітація<br>Спеціалізація 227.01 – Фізична терапія   |
| Орієнтація освітньо-професійної програми        | Освітньо-професійна програма ґрунтується на дидактичних технологіях, інноваційних ідеях, поняттях та результатах сучасних наукових досліджень у сфері фізичної терапії, ерготерапії і має прикладну орієнтацію.<br>Освітньо-професійна програма базується на системі фахових знань і досягнень науки і практики, сучасного процесу та особливостей формування фахівця з фізичної терапії, ерготерапії з урахуванням актуального стану вищої освіти, Стандарту вищої освіти та системи реабілітаційної допомоги.   |
| Основний фокус освітньо-професійної програми.   | Спеціальна освіта та професійна підготовка з фізичної терапії, ерготерапії.<br><i>Ключові слова:</i> фізична терапія, ерготерапія, охорона здоров'я, обстеження, прогнозування, втручання.<br>Специфікою освітньо-професійної програми є наявність базових компонентів обстеження та контролю стану пацієнтів фізичним терапевтом при захворюваннях різних органів та систем.<br>Унікальність освітньо-професійної програми полягає в підготовці майбутніх фахівців до реалізації індивідуальних програм фізичної терапії з метою покращення здоров'я, функціональних можливостей організму, адаптації до навколишніх умов осіб з різними нозологіями, потерпілих внаслідок військових дій на сході України, внаслідок отриманих травм у професійному спорті, при патологіях розвитку та генетичних захворюваннях дітей та дорослих. Формування програм реабілітації з застосуванням засобів фізичної терапії проводиться з |

|   |  |
|---|--|
|   | врахуванням особливостей Західного Поліського регіону та позицій стейкхолдерів.  |
| Особливості програми  | Освітньо-професійна програма спрямована на формування загальних та спеціальних (фахових) компетентностей, визначених Стандартом вищої освіти для першого (бакалаврського) рівня за спеціальністю 227 Терапія та реабілітація, який затверджено наказом Міністерства освіти і науки України від 19.12.2018 р. №1419. Програма поєднує теоретичну та практичну підготовку здобувачів, яка реалізується логічною послідовністю дисциплін, обов'язковим проходженням виробничих/клінічних практик; залученням до роботи зі здобувачами практикуючих фахівців галузі охорони здоров'я. Налагоджена співпраця з вітчизняними та закордонними навчальними закладами дає можливість здобувачам освіти проходити стажування та підвищувати рівень практичної та теоретичної підготовки. |
| <b>1.4 - Придатність випускників до працевлаштування та подальшого навчання</b> |  |
| Придатність до працевлаштування   | Випускники спроможні обіймати посади згідно вимог Професійного стандарту «Асистент фізичного терапевта», затвердженого Наказом голови Правління ГО «Українська Асоціація фізичної терапії» від 20 січня 2023 р., №01-пс. Крім того, вони можуть працювати на посадах, кваліфікаційні вимоги яких передбачають наявність ступеня бакалавра терапії та реабілітації, у суб'єктах господарювання, що здійснюють такі види економічної діяльності (за КВЕД ДК 009:2010): 86.10 Діяльність лікарняних закладів; 93.12 Діяльність спортивних клубів; 93.13 Діяльність фітнес-центрів.  |
| Подальше навчання   | Випускники можуть продовжити навчання для здобуття вищої освіти на другому (магістерському) рівні та набути додаткових кваліфікацій у системі післядипломної освіти.   |
| <b>1.5 - Викладання та оцінювання</b>   |  |
| Викладання та навчання  | Комбіновані лекції, практичних занять із розв'язування проблем та ситуаційних задач, виконання проєктів, дослідницькі лабораторні роботи, курсові роботи, індивідуально-творчий підхід, навчання через навчальну та виробничі клінічні практики. Використання технологій дистанційного навчання.<br>Студентоцентроване навчання, самонавчання, проблемно-орієнтоване навчання, навчання через навчальну та виробничі/клінічні практики.<br>Акцент під час викладання та навчання робиться на особистому розвитку, що сприятиме формуванню  |

|                                       |  |
|---------------------------------------|--|
|                                       | потреби й готовності до продовження академічної освіти та самоосвіти протягом життя.   |
| Оцінювання                            | Поточний контроль, письмові та усні заліки, екзамени, написання та захист курсової роботи, єдиний державний кваліфікаційний іспит. У кожному силабусі визначені порядок і норми з оцінювання рівня досягнутих знань. Оцінювання здійснюється на принципах об'єктивності, систематичності та системності, плановості, уніфікованості вимог, відкритості, прозорості, доступності та зрозумілості.<br>Оцінювання здійснюється за чотирирівневою («відмінно», «добре», «задовільно», «незадовільно») або дворівневою національною шкалою («зараховано»/«незараховано»); 200-бальною системою. |
| <b>1.6 - Програмні компетентності</b> |  |
| Інтегральна компетентність            | Здатність вирішувати складні спеціалізовані задачі та практичні проблеми, пов'язані з фізичною терапією та ерготерапією, що характеризуються комплексністю та невизначеністю умов, із застосуванням положень, теорій та методів медико-біологічних, соціальних, психолого-педагогічних наук.   |
| <b>Загальні компетентності (ЗК)</b>   |  |
| ЗК 1                                  | Здатність до розуміння предметної області та розуміння професійної діяльності.   |
| ЗК 2                                  | Здатність діяти на основі етичних міркувань (мотивів).   |
| ЗК 3                                  | Здатність до міжособистісної взаємодії.  |
| ЗК 4                                  | Здатність працювати в команді.   |
| ЗК 5                                  | Здатність мотивувати людей та рухатися до спільної мети.   |
| ЗК 6                                  | Здатність спілкуватися державною мовою як усно, так і письмовою.   |
| ЗК 7                                  | Здатність спілкуватися іноземною мовою.  |
| ЗК 8                                  | Здатність планувати та управляти часом.  |
| ЗК 9                                  | Здатність до використання інформаційних і комунікаційних технологій.   |
| ЗК 10                                 | Здатність до пошуку, оброблення та аналізу інформації з різних джерел.   |
| ЗК 11                                 | Здатність вчитися і оволодівати сучасними знаннями.  |
| ЗК 12                                 | Здатність застосовувати знання у практичних ситуаціях.   |
| ЗК 13                                 | Здатність діяти соціально відповідально та свідомо.  |
| ЗК 14                                 | Здатність реалізувати свої права і обов'язки як члена суспільства, усвідомлювати цінності громадянського (вільного демократичного) суспільства та необхідність його сталого розвитку, верховенства права, прав і свобод  |



|   |   |
|---|---|
|   | людини і громадянина в Україні.   |
| ЗК 15   | Здатність зберігати та примножувати моральні, культурні, наукові цінності і досягнення суспільства на основі розуміння історії та закономірностей розвитку предметної області, її місця у загальній системі знань про природу і суспільство та у розвитку суспільства, техніки і технологій, використовувати різні види та форми рухової активності для активного відпочинку та ведення здорового способу життя   |
| <b>Фахові компетентності спеціальності (ФК)</b> |   |
| ФК 1  | Здатність пояснити пацієнтам, клієнтам, родинам, членам міждисциплінарної команди, іншим медичним працівникам потребу у заходах фізичної терапії, ерготерапії, принципи їх виконання і зв'язок з охороною здоров'я.   |
| ФК 2  | Здатність аналізувати будову, нормальний та індивідуальний розвиток людського організму та його рухові функції.   |
| ФК 3  | Здатність трактувати патологічні процеси та порушення і застосовувати для їх корекції придатні засоби фізичної терапії, ерготерапії.  |
| ФК 4  | Здатність враховувати медичні, психолого-педагогічні, соціальні аспекти у практиці фізичної терапії, ерготерапії.   |
| ФК 5  | Здатність провадити безпечно для пацієнта/клієнта та практикуючого фахівця практичну діяльність з фізичної терапії, ерготерапії у травматології та ортопедії, неврології та нейрохірургії, кардіології та пульмонології, а також інших областях медицини (в практиці реабілітації потерпілих внаслідок військових дій на сході України, внаслідок отриманих травм у професійному спорті, при патологіях розвитку та генетичних захворюваннях дітей та дорослих) |
| ФК 6  | Здатність виконувати базові компоненти обстеження у фізичній терапії та/або ерготерапії: спостереження, опитування, вимірювання та тестування, документувати їх результати.   |
| ФК 7  | Здатність допомогти пацієнту/клієнту зрозуміти власні потреби, обговорювати та пояснювати зміст і необхідність виконання програми фізичної терапії та ерготерапії   |
| ФК 8  | Здатність ефективно реалізовувати програму фізичної терапії та/або ерготерапії  |
| ФК 9  | Здатність забезпечувати відповідність заходів фізичної терапії та/або ерготерапії функціональним можливостям  |

|       |   |
|-------|---|
|       | та потребам пацієнта/клієнта.   |
| ФК 10 | Здатність проводити оперативний, поточний та етапний контроль стану пацієнта/клієнта відповідними засобами й методами та документувати отримані результати. |
| ФК 11 | Здатність адаптувати свою поточну практичну діяльність до змінних умов.   |
| ФК 12 | Здатність надавати долікарську допомогу під час виникнення невідкладних станів.   |
| ФК 13 | Здатність навчати пацієнта/опікунів самообслуговуванню/догляду, профілактиці захворювань, травм, ускладнень та неповносправності, здоровому способу життя.  |
| ФК 14 | Здатність знаходити шляхи постійного покращення якості послуг фізичної терапії та ерготерапії.  |

### **1.7- Програмні результати навчання**

1. Демонструвати готовність до зміцнення та збереження особистого та громадського здоров'я шляхом використання рухової активності людини та проведення роз'яснювальної роботи серед пацієнтів/клієнтів, членів їх родин, медичних фахівців, а також покращенню довкілля громади.
2. Спілкуватися усно та письмово українською та іноземною мовами у професійному середовищі, володіти фаховою термінологією та професійним дискурсом, дотримуватися етики ділового спілкування; складати документи, у тому числі іноземною мовою (мовами).
3. Використовувати сучасну комп'ютерну техніку; знаходити інформацію з різних джерел; аналізувати вітчизняні та зарубіжні джерела інформації, необхідної для виконання професійних завдань та прийняття професійних рішень.
4. Застосовувати у професійній діяльності знання біологічних, медичних, педагогічних та психосоціальних аспектів фізичної терапії та ерготерапії.
5. Надавати долікарську допомогу при невідкладних станах та патологічних процесах в організмі; вибирати оптимальні методи та засоби збереження життя.
6. Застосовувати методи й інструменти визначення та вимірювання структурних змін та порушених функцій організму, активності та участі (додаток 1), трактувати отриману інформацію.
7. Трактувати інформацію про наявні у пацієнта/клієнта порушення за Міжнародною класифікацією функціонування, обмеження життєдіяльності та здоров'я (МКФ) та Міжнародною класифікацією функціонування, обмеження життєдіяльності та здоров'я дітей та підлітків (МКФ ДП).
8. Діяти згідно з нормативно-правовими вимогами та нормами професійної етики.
9. Реалізувати індивідуальні програми фізичної терапії, ерготерапії.
10. Здійснювати заходи фізичної терапії для ліквідації або компенсації рухових порушень та активності (додаток 2).
11. Здійснювати заходи ерготерапії для ліквідації або компенсації функціональних та асоційованих з ними обмежень активності та участі в

діяльності.

12. Застосовувати сучасні науково-доказові дані у професійній діяльності.

13. Обирати оптимальні форми, методи і прийоми, які б забезпечили шанобливе ставлення до пацієнта/клієнта, його безпеку/захист, комфорт та приватність.

14. Безпечно та ефективно використовувати обладнання для проведення реабілітаційних заходів, контролю основних життєвих показників пацієнта, допоміжні технічні засоби реабілітації для пересування та самообслуговування.

15. Вербально і невербально спілкуватися з особами та групами співрозмовників, різними за віком, рівнем освіти, соціальною і професійною приналежністю, психологічними та когнітивними якостями, в тому числі потерпілих внаслідок військових дій на сході України, внаслідок отриманих травм у професійному спорті, при патологіях розвитку та генетичних захворюваннях дітей та дорослих. Працювати та взаємодіяти у мультидисциплінарній команді.

16. Проводити інструктаж та навчання клієнтів, членів їх родин, колег і невеликих груп.

17. Оцінювати результати виконання програм фізичної терапії та ерготерапії, використовуючи відповідний інструментарій (додаток 1) та за потреби, модифікувати поточну діяльність.

18. Оцінювати себе критично, засвоювати нову фахову інформацію, поглиблювати знання за допомогою самоосвіти, оцінювати й представляти власний досвід, аналізувати й застосовувати досвід колег.

### **1.8 - Ресурсне забезпечення**

Кадрове  
забезпечення

Кадрове забезпечення відповідає чинним Ліцензійним умовам провадження освітньої діяльності, ґрунтоване на вимогах Стандарту вищої освіти України першого (бакалаврського) рівня, галузі знань 22 «Охорона здоров'я», спеціальності 227 «Терапія та реабілітація», затвердженого і введеного в дію наказом Міністерства освіти і науки України від 19.12.2018р. № 1419 про науково-педагогічний склад, який може забезпечити нормативний зміст підготовки здобувачів вищої освіти.

В Університеті забезпечено:

1) наявність кафедр, які відповідають за підготовку фахівців зі спеціальності 227 «Терапія та реабілітація» за першим (бакалаврським) освітньо-кваліфікаційним рівнем;

2) наявність у гаранта освітньої програми наукового ступеня за відповідною спеціальністю, а також стажу науково-педагогічної роботи більше 10 років.

3) більше 90% науково-педагогічних працівників, задіяних до викладання циклу дисциплін, що

|   |  |
|---|--|
|   | <p>забезпечують спеціальні (фахові) компетентності бакалавра, мають наукові ступені або вчені звання.</p> <p>4) з усіма науково-педагогічними працівниками укладені трудові угоди після проходження конкурсної комісії.</p> <p>5) проведення лекцій, практичних, семінарських та лабораторних занять, рівень наукової та професійної активності науково-педагогічного складу засвідчується виконанням за останні п'ять років не менше чотирьох умов, зазначених у Ліцензійних умовах провадження освітньої діяльності;</p> <p>6) випускову кафедру очолює фахівець відповідної науково-педагогічної спеціальності - доктор наук.</p> <p>7) підвищення кваліфікації науково-педагогічних працівників за фахом здійснюється систематично, відповідно до Порядку підвищення кваліфікації науково-педагогічних та педагогічних працівників.</p> <p>8) весь професорсько-викладацький склад керується чинним законодавством України і нормативно-правовими актами, які визначають форми і зміст освітнього процесу.</p> |
| <p>Матеріально-технічне забезпечення</p>                | <p>Матеріально-технічне забезпечення навчальних приміщень та соціальна інфраструктура Університету в повному обсязі відповідає чинним Ліцензійним умовам та Стандарту за спеціальністю. В освітньому процесі використовується для проведення лекційних занять мультимедійне обладнання, практичні та лабораторні заняття проходять в спеціально обладнаних кабінетах, на базі Центру фізичної терапії та ерготерапії.</p> <p>Проходження практики відбувається у закладах, в яких надається реабілітаційна допомога в гострому, підгострому та довготривалому періодах.</p>  |
| <p>Інформаційне та навчально-методичне забезпечення</p> | <p>Університет має власний веб-сайт за адресою <a href="https://www.vnu.edu.ua">https://www.vnu.edu.ua</a>. Інформаційне забезпечення ґрунтується на використанні «хмарних технологій» на базі системи Microsoft Office 365. Доступним є необмежений доступ до мережі Інтернет, наукова бібліотека, електронна бібліотека <a href="http://library.vnu.edu.ua">http://library.vnu.edu.ua</a>; університетський репозитарій; читальні зали, віртуальне навчальне середовище Moodle; корпоративна пошта; навчальні робочі плани/ силабуси; графіки навчального процесу; робочі навчальні програми дисциплін; дидактичні матеріали з дисциплін критерії оцінювання рівня підготовки.</p>   |

| <b>1.9 - Академічна мобільність</b>        |   |
|--|---|
| Національна кредитна мобільність           | <p>Здобувачі вищої освіти можуть реалізувати право на академічну мобільність у вищих закладах освіти на основі двосторонніх договорів між ВНУ ім. Лесі Українки та університетами України з власної ініціативи на основі індивідуально запрошення.</p> <p>Кредити ЄКТС, отримані в інших ЗВО України, перезараховуються відповідно до затверджених Вченою радою ВНУ імені Лесі Українки <a href="#">Положення про визнання результатів навчання, отриманих у формальній, неформальній та/або інформальній освіті у Волинському національному університеті імені Лесі Українки</a>, <a href="#">Положення про організацію освітнього процесу на першому (бакалаврському) та другому (магістерському) рівнях у Волинському національному університеті імені Лесі Українки</a>, <a href="#">Положення про порядок реалізації права на академічну мобільність учасників освітнього процесу Волинського національного університету імені Лесі Українки</a></p> |
| Міжнародна кредитна мобільність            | <p>У рамках програми ЄС Еразмус+ та на основі двосторонніх договорів між ВНУ імені Лесі Українки та навчальними закладами країн-партнерів.</p> <p>У межах програми «Подвійний диплом» на основі додаткових угод із закордонними закладами вищої освіти.</p>   |
| Навчання іноземних здобувачів вищої освіти | <p>Іноземні громадяни навчаються на платній основі (за контрактом) за кошти фізичних та юридичних осіб. Всі інші умови регламентуються Правилами прийому і нормативними документами університету.</p> <p>Навчання іноземних громадян – здобувачів вищої освіти можливе за умови володіння ними українською мовою та/або після проходження підготовчих мовних курсів в університеті.</p>   |

## 2. Перелік компонент освітньо-професійної програми та їх логічна послідовність

### 2.1. Перелік компонентів ОП

| Код навчальної дисципліни          | Компоненти освітньо-професійної програми (навчальні дисципліни, курсові проєкти (роботи), практики, | Кількість кредитів | Форма підсумкового контролю |
|------------------------------------|---|--------------------|-----------------------------|
| 1                                  | 2   | 3                  | 4                           |
| <b>Обов'язкові компоненти (ОК)</b> |   |                    |                             |
| <b>Цикл загальної підготовки</b>   |   |                    |                             |
| ОК 1                               | Україна в європейському історичному та культурному  | 3                  | Залік                       |

|                                    |  |    |               |
|------------------------------------|--|----|---------------|
|                                    | контекстах   |    |               |
| OK 2                               | Українська мова (за професійним спрямуванням)  | 3  | Екзамен       |
| OK 3                               | Іноземна мова (за професійним спрямуванням)  | 12 | Залік/Екзамен |
| OK 4                               | Логіка   | 3  | Залік         |
| OK 5                               | Творчий феномен Лесі Українки  | 2  | Залік         |
| OK 6                               | Фізичне виховання (види оздоровчої рухової активності: нордівська ходьба; калланетика)               | 3  | Залік         |
| OK 7                               | Професійна етика, деонтологія та психологія спілкування  | 4  | Залік         |
| OK 8                               | Нормальна анатомія людини (за професійним спрямуванням)  | 8  | Екзамен       |
| OK 9                               | Основи загальної патології   | 4  | Залік         |
| OK 10                              | Нормальна фізіологія людини (за професійним спрямуванням)  | 6  | Екзамен       |
| OK 11                              | Долікарська медична допомога   | 4  | Залік         |
| <b>Цикл професійної підготовки</b> |  |    |               |
| OK 12                              | Вступ до спеціальності   | 4  | Залік         |
| OK 13                              | Функціональна анатомія у терапії та реабілітації   | 6  | Екзамен       |
| OK 14                              | Основи медичних знань та медична термінологія  | 6  | Екзамен       |
| OK 15                              | Основи ерготерапії   | 5  | Екзамен       |
| OK 16                              | Біомеханіка та клінічна кінезіологія (за професійним спрямуванням)                                   | 4  | Екзамен       |
| OK 17                              | Методика та техніка лікувального масажу  | 4  | Екзамен       |
| OK 18                              | Семіотика з основами пропедевтики  | 3  | Залік         |
| OK 19                              | Страхування, переміщення та позиціонування у фізичній терапії та ерготерапії                         | 3  | Залік         |
| OK 20                              | Фізіологія і біохімія рухової активності   | 4  | Екзамен       |
| OK 21                              | Основи медичного права, менеджменту, маркетингу та адміністрування у фізичній терапії та ерготерапії | 4  | Екзамен       |
| OK 22                              | Преформовані фізичні чинники   | 3  | Залік         |
| OK 23                              | Науково-доказова практична діяльність у фізичній терапії та ерготерапії                              | 4  | Залік         |

|   |   |   |         |
|---|---|---|---------|
| OK 24   | Тестова оцінка дисфункцій в практиці фізичного терапевта  | 4 | Екзамен |
| OK 25   | Терапевтичні вправи   | 3 | Залік   |
| OK 26   | Основи МКФ  | 3 | Екзамен |
| OK 27   | Курсова робота з фізичної терапії   | 3 | Залік   |
| OK 28   | Обстеження, методи оцінки та контролю при порушенні діяльності серцево-судинної та дихальної систем | 5 | Залік   |
| OK 29   | Фізична терапія та ерготерапія при порушенні діяльності серцево-судинної та дихальної систем        | 5 | Екзамен |
| OK 30   | Обстеження, методи оцінки та контролю при порушенні діяльності опорно-рухового апарату              | 6 | Екзамен |
| OK 31   | Фізична терапія та ерготерапія при порушенні діяльності опорно-рухового апарату                     | 5 | Екзамен |
| OK 32   | Обстеження, методи оцінки та контролю при порушенні діяльності нервової системи                     | 8 | Екзамен |
| OK 33   | Фізична терапія та ерготерапія при неврологічних дисфункціях  | 6 | Екзамен |
| OK 34   | Загальна ознайомча практика за профілем майбутньої професії   | 3 | Залік   |
| OK 35   | Клінічна практика з фізичної терапії при порушенні діяльності дихальної системи                     | 6 | Залік   |
| OK 36   | Клінічна практика з фізичної терапії при порушенні діяльності серцево-судинної системи              | 6 | Залік   |
| OK 37   | Клінічна практика з фізичної терапії при порушенні діяльності ОРА                                   | 6 | Залік   |
| OK 38   | Клінічна практика з фізичної терапії при порушенні діяльності нервової системи                      | 6 | Залік   |
| OK 39   | Підготовка до ЄДКІ  | 3 |         |
| <b>Загальний обсяг обов'язкових компонентів: 180 кредитів</b> |   |   |         |
| <b>Вибіркові компоненти</b>                                   |   |   |         |
| <b>Загальний обсяг вибірових компонентів: 60 кредитів</b>     |   |   |         |
| <b>Загальний обсяг освітньої програми: 240 кредитів</b>       |   |   |         |

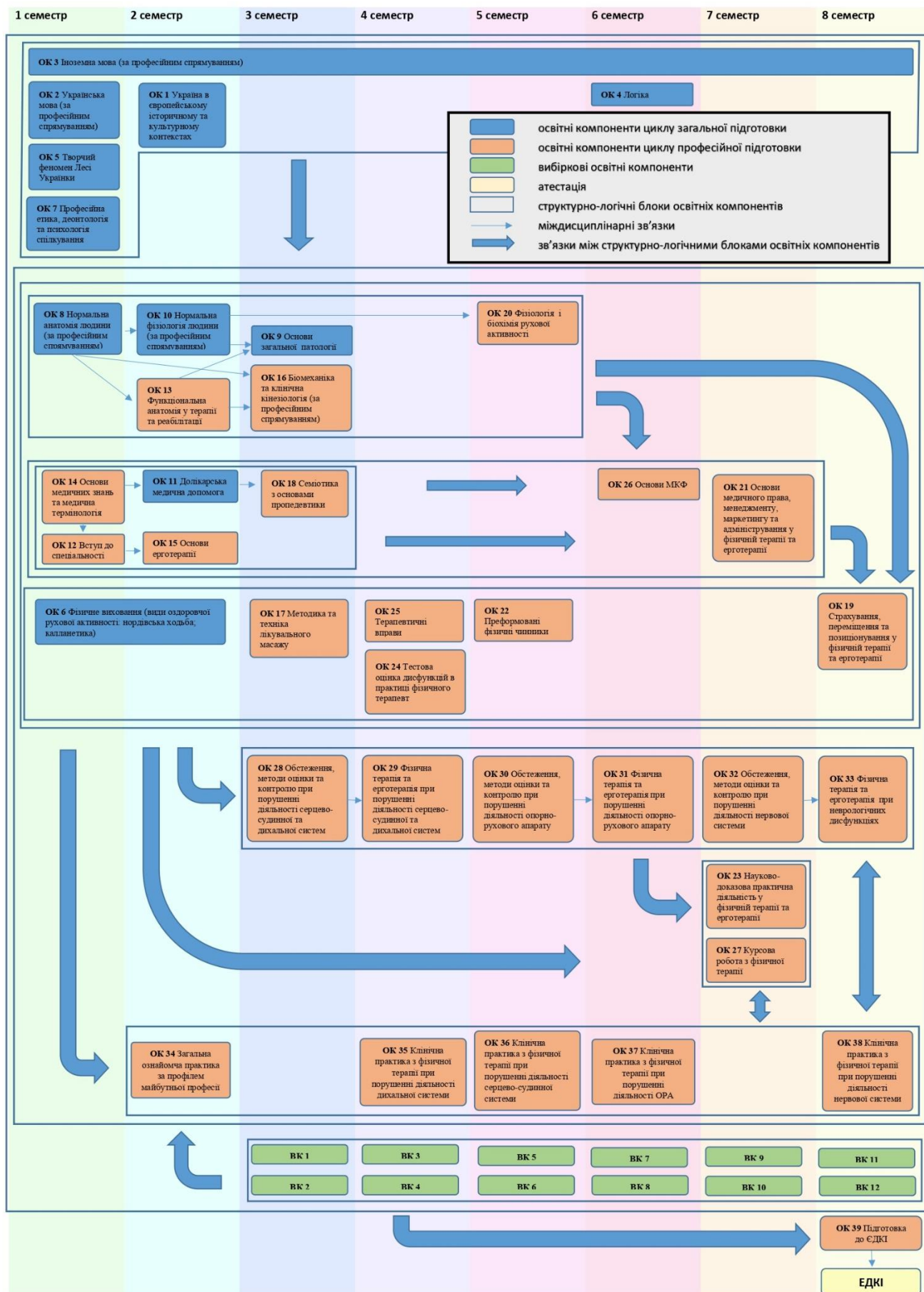
**Розподіл змісту освітньої програми за групами компонентів та циклами підготовки**

---

| <b>Цикл підготовки</b>                | <b>Обсяг навчального навантаження здобувача вищої освіти (кредитів / %)</b> |                             |                                       |
|---------------------------------------|---|-----------------------------|---------------------------------------|
|                                       | <b>обов'язкові компоненти</b>   | <b>вибіркові компоненти</b> | <b>всього за весь термін навчання</b> |
| <b>Цикл загальної підготовки</b>      | 52/29   | 0/0                         | 52/21                                 |
| <b>Цикл професійної підготовки</b>    | 128/71  | 60/32                       | 188/78                                |
| <b>Всього за весь термін навчання</b> | 180/75  | 60/25                       | 240/100                               |



## 2.2. Структурно-логічна схема ОП



### **3. Форма атестації здобувачів вищої освіти**

Атестація здобувачів першого (бакалаврського) рівня вищої освіти за спеціальністю 227 «Терапія та реабілітація» здійснюється у формі єдиного державного кваліфікаційного іспиту. Єдиний державний кваліфікаційний іспит передбачає оцінювання досягнень результатів навчання, визначених Стандартом та цією освітньою програмою.

Атестація здійснюється відкрито і публічно.



### 5. Матриця забезпечення програмних результатів навчання (ПР) відповідними компонентами освітньо-професійної програми

|       | ОК 1 | ОК 2 | ОК 3 | ОК 4 | ОК 5 | ОК 6 | ОК 7 | ОК 8 | ОК 9 | ОК 10 | ОК 11 | ОК 12 | ОК 13 | ОК 14 | ОК 15 | ОК 16 | ОК 17 | ОК 18 | ОК 19 | ОК 20 | ОК 21 | ОК 22 | ОК 23 | ОК 24 | ОК 25 | ОК 26 | ОК 27 | ОК 28 | ОК 29 | ОК 30 | ОК 31 | ОК 32 | ОК 33 | ОК 34 | ОК 35 | ОК 36 | ОК 37 | ОК 38 | ОК 39 |   |   |   |
|-------|------|------|------|------|------|------|------|------|------|-------|-------|-------|-------|-------|-------|-------|-------|-------|-------|-------|-------|-------|-------|-------|-------|-------|-------|-------|-------|-------|-------|-------|-------|-------|-------|-------|-------|-------|-------|---|---|---|
| ПР 1  |      | +    |      |      |      |      | +    | +    | +    |       | +     | +     | +     | +     |       | +     |       |       | +     | +     | +     |       |       |       |       |       |       | +     | +     | +     | +     | +     | +     |       | +     | +     | +     | +     | +     | + |   |   |
| ПР 2  |      | +    | +    |      |      |      | +    | +    |      |       |       |       | +     | +     |       |       |       |       |       |       |       | +     |       |       | +     |       | +     | +     | +     | +     | +     | +     | +     | +     |       | +     | +     | +     | +     | + |   |   |
| ПР 3  | +    | +    | +    | +    |      |      | +    | +    | +    |       |       | +     | +     | +     | +     | +     |       |       | +     |       | +     | +     | +     | +     | +     |       | +     | +     | +     | +     | +     | +     | +     | +     | +     |       | +     | +     | +     | + | + |   |
| ПР 4  |      | +    |      |      |      |      | +    | +    | +    | +     | +     | +     | +     | +     | +     | +     |       |       | +     |       | +     | +     | +     |       |       |       | +     | +     |       | +     |       | +     |       | +     |       | +     | +     | +     | +     | + | + |   |
| ПР 5  |      | +    |      |      |      |      | +    | +    |      |       | +     |       |       |       | +     |       |       |       |       |       |       | +     |       |       |       |       |       |       |       |       |       |       |       |       |       |       |       | +     | +     | + | + | + |
| ПР 6  |      | +    |      |      |      |      | +    | +    | +    |       |       |       |       |       |       |       |       |       | +     |       |       |       |       |       | +     |       | +     | +     | +     | +     | +     | +     | +     | +     | +     | +     | +     | +     | +     | + | + |   |
| ПР 7  |      | +    |      |      |      |      | +    | +    |      |       | +     |       | +     |       |       |       |       |       |       |       |       | +     |       |       | +     |       |       | +     | +     |       |       |       |       |       |       |       | +     | +     | +     | + | + |   |
| ПР 8  |      |      |      |      |      |      |      |      | +    |       |       |       |       |       | +     |       |       |       |       |       |       | +     | +     |       |       |       |       | +     |       | +     |       | +     | +     | +     | +     | +     | +     | +     | +     | + | + |   |
| ПР 9  |      |      |      |      |      |      | +    |      |      |       | +     |       |       |       |       |       |       |       |       |       |       | +     | +     |       |       |       |       | +     |       |       |       |       |       |       |       |       | +     | +     | +     | + | + |   |
| ПР 10 |      | +    |      |      |      | +    | +    |      |      |       | +     |       |       |       |       |       |       | +     |       | +     |       | +     | +     |       |       | +     |       |       | +     |       | +     |       | +     |       | +     |       | +     | +     | +     | + | + |   |
| ПР 11 |      | +    |      |      |      | +    | +    | +    |      |       |       |       | +     |       | +     |       |       | +     |       | +     |       | +     |       |       | +     |       | +     |       |       |       |       |       |       |       |       | +     | +     | +     | +     | + | + |   |
| ПР 12 |      | +    |      |      |      |      | +    | +    |      | +     |       |       | +     |       |       |       |       |       | +     |       |       | +     | +     | +     | +     |       | +     | +     | +     | +     | +     | +     | +     | +     | +     | +     | +     | +     | +     | + | + |   |
| ПР 13 |      | +    |      |      |      |      | +    |      |      |       | +     |       |       |       |       | +     |       |       | +     |       | +     | +     |       |       | +     |       | +     | +     | +     | +     | +     | +     | +     | +     | +     | +     | +     | +     | +     | + | + |   |
| ПР 14 |      |      |      |      |      |      | +    |      |      |       |       |       |       |       |       | +     |       |       | +     | +     |       |       |       |       |       |       |       |       | +     | +     | +     | +     | +     | +     | +     | +     | +     | +     | +     | + | + |   |
| ПР 15 | +    | +    | +    | +    | +    |      | +    | +    |      | +     |       |       | +     |       |       | +     |       |       |       | +     | +     |       |       |       |       |       |       |       |       | +     | +     | +     | +     | +     | +     | +     | +     | +     | +     | + | + |   |
| ПР 16 |      | +    |      |      |      | +    | +    | +    |      |       |       |       | +     |       | +     | +     | +     |       |       |       |       | +     |       |       | +     | +     |       |       | +     | +     | +     | +     | +     | +     | +     | +     | +     | +     | +     | + | + |   |
| ПР 17 |      | +    |      |      |      |      | +    | +    | +    |       |       |       | +     |       |       |       |       |       |       |       |       | +     |       |       | +     |       | +     |       | +     | +     | +     | +     | +     | +     | +     | +     | +     | +     | +     | + | + |   |
| ПР 18 | +    | +    | +    | +    |      |      | +    | +    | +    | +     |       | +     | +     |       |       | +     |       |       |       | +     | +     |       |       | +     |       | +     |       | +     | +     |       |       |       |       |       |       |       | +     | +     | +     | + | + |   |

## **Моніторинг та періодичний перегляд освітньо-професійної програми**

Перегляд ОПП відбувається за результатами проведеного моніторингу відповідно до Порядку формування освітніх програм та навчальних планів підготовки фахівців за першим (бакалаврським) та другим (магістерським) рівнями у Волинському національному університеті імені Лесі Українки, Положення про визнання результатів навчання, отриманих у формальній, неформальній та/або інформальній освіті у Волинському національному університеті імені Лесі Українки, Положення про порядок формування індивідуальної траєкторії навчання студентів у Волинському національному університеті імені Лесі Українки. Критерії, за якими відбувається перегляд ОПП формулюються, як у результаті зворотного зв'язку із зовнішніми та внутрішніми стейкхолдерами, так і внаслідок прогнозування розвитку галузі та потреб суспільства. ОПП переглядаються та перезатверджуються не рідше одного разу в рік, як правило, перед початком нового навчального року

### **Додаток 1**

***Базові компоненти обстеження та контролю стану пацієнта/клієнта фізичним терапевтом при порушеннях таких систем:***

#### **1. Серцево-судинна та дихальна системи**

*Симптоми, синдроми та порушення:*

- кашель
- задишка
- запаморочення
- приступ ядухи
- біль
- включення у роботу допоміжних дихальних м'язів
- тахікардія
- ціаноз
- набряк
- аритмія
- посилене серцебиття
- ослаблене дихання
- жорстке дихання, патологічне бронхіальне дихання
- крепітація, хрипи, шум тертя плеври
- коробковий перкуторний звук
- тупий (притуплений) перкуторний звук
- тимпанічний перкуторний звук
- катаральні зміни
- підвищення кров'яного тиску
- зниження кров'яного тиску
- синдром дихальної недостатності
- синдром серцевої недостатності
- бронхообструктивний синдром
- загально інтоксикаційний синдром

- бронхо-легенево-плевральний синдром
- легеневе серце
- накопичення повітря у плевральній порожнині
- накопичення ексудату у плевральній порожнині
- плевральні спайки
- спадання легеневої тканини
- фіброз, склероз
- деструктивні зміни бронхів/легеневої тканини
- гіпер- гіпотонічний криз
- аритмії серця

Засоби та методи обстеження у фізичній терапії:

- опитування
- спостереження
- антропометрія
- пальпація
- перкусія
- аускультация
- функціональні тести
- спірографія
- пневмотахометрія
- пікфлоуметрія
- пульсооксиметрія
- вимірювання артеріального тиску

## **2. Опорно-руховий апарат**

*Симптоми, синдроми та порушення:*

- біль
- набряки
- порушення амплітуди руху
- зменшення м'язової сили та м'язова атрофія
- зменшення м'язової витривалості
- порушення рівноваги та координації
- порушення рухових функцій (присідання, хода, хода сходами, нахил тулуба, ротація тулуба, хапання, відштовхування та притягування, піднімання та перенесення та інші)

Засоби та методи обстеження у фізичній терапії:

- опитування
- спостереження
- антропометрія
- пальпація
- суглобова гра
- визначення інтенсивності та динаміки болю
- оцінювання активного та пасивного руху
- вимірювання амплітуди руху у суглобах (гоніометрія тощо)

- визначення м'язової сили (мануальне м'язове тестування, динамометрія тощо)
- визначення м'язової витривалості
- визначення рівноваги та координації
- оцінювання рухових функцій (присідання, хода, хода сходами, нахил тулуба, ротація тулуба, хапання, відштовхування та притягування, піднімання та перенесення та інші)
- оцінка стану кукси

### **3. Неврологічні розлади**

*Симптоми, синдроми та порушення:*

- біль
- набряки
- парези та плегії
- м'язова атрофія
- порушення м'язового тону
- порушення амплітуди руху
- порушення чутливості
- порушення стану свідомості
- порушення когнітивних функцій
- порушення зорових функцій та сприйняття
- просторово-зорові порушення
- зменшення м'язової витривалості
- порушення рівноваги та координації
- порушення рухових функцій (присідання, хода, хода сходами, нахил тулуба, ротація тулуба, хапання, відштовхування та притягування, піднімання та перенесення та інші)

Засоби та методи реабілітаційного обстеження:

- опитування
- спостереження
- пальпація
- оцінювання рухливості суглобів
- визначення м'язової сили
- визначення рівня і локалізації чутливості
- тестування рефлексів
- визначення м'язового тону
- визначення м'язової витривалості
- оцінювання рівноваги та координації
- оцінювання довільних рухових функцій
- тести, шкали для оцінки болю, рухових функцій та мобільності

***Базові компоненти обстеження та контролю стану пацієнта/клієнта ерготерапевтом при порушеннях таких систем:***

#### **1. Серцево-судинна та дихальна системи.**

*а. Оцінювання симптомів та порушень з метою визначення їх впливу на активність під час заняття пацієнта/клієнта:*

- біль
- зміни у диханні (задишка, ослаблене, жорстке, патологічне бронхіальне дихання)
- запаморочення
- приступ ядухи
- набряк
- порушення ритму і провідності серця, аритмія, тахікардія
- підвищення/зниження артеріального тиску
- надмірні зусилля при виконанні активності під час заняття
- втома

Засоби та методи:

- опитування, бесіда
- спостереження
- функціональні тести
- пульсооксиметрія
- вимірювання артеріального тиску
- вимірювання частоти серцевих скорочень

*б. Опитування з метою обґрунтування використання у програмі ерготерапії елементів активності під час заняття, яка відповідає потребам заняття та інтересам пацієнта/клієнта:*

Засоби та методи:

- бесіда, інтерв'ю
- інструменти оцінки

*в. Оцінювання елементів активності під час заняття пацієнта/клієнта при виконанні програми ерготерапії з позиції:*

- суб'єктивного ставлення пацієнта/клієнта до власного виконання елементів активності під час заняття;
- рівня функціональної незалежності пацієнта/клієнта;
- якості та безпеки виконання елементів активності під час заняття.

Засоби та методи:

- бесіда
- спостереження
- інструменти оцінки

## **2. Порушення діяльності опорно-рухового апарату**

*1. Оцінювання симптомів та порушень з метою визначення їх впливу на заняттєву активність пацієнта/клієнта:*

- біль
- набряки
- порушення амплітуди руху
- зменшення м'язової сили, м'язова атрофія
- зменшення м'язової витривалості
- порушення функцій суглобів та кісток



- порушення рівноваги та координації
- порушення довільних рухових функцій

Засоби та методи:

- опитування, бесіда
- візуальна аналогова шкала болю
- огляд
- оцінювання рухливості суглобів
- визначення м'язової сили
- тести на визначення м'язової витривалості
- тести на рівновагу та координацію
- тести для оцінки довільних рухових функцій
- оцінювання стану кукси

*2. Опитування з метою вибору і (обґрунтування) використання у програмі ерготерапії елементів активності під час заняття, яка відповідає потребам заняття та інтересам пацієнта/клієнта:*

Засоби та методи:

- бесіда, інтерв'ю
- інструменти оцінки

*3. Оцінювання елементів активності під час заняття пацієнта/клієнта при виконанні програми ерготерапії з позиції:*

- суб'єктивної оцінки пацієнта/клієнта
- рівня функціональної незалежності
- якості та безпеки виконання

Засоби та методи:

- бесіда
- спостереження
- інструменти оцінки

### **3. Неврологічні розлади**

*1. Оцінювання симптомів та порушень з метою визначення їх впливу на активність під час заняття пацієнта/клієнта:*

- біль
- набряки
- парези та плегії
- порушення м'язового тону
- зменшення м'язової сили, м'язова атрофія
- порушення амплітуди руху
- порушення чутливості
- порушення стану свідомості
- порушення когнітивних функцій
- порушення функцій жування і ковтання
- порушення зорових функцій та сприйняття

- просторово-зоріві порушення
- зменшення м'язової витривалості
- порушення рівноваги та координації
- порушення моторно-рефлекторних та мимовільних рухових функцій та реакцій
- порушення довільних рухових функцій

Засоби та методи:

- опитування
- огляд
- пальпація
- спостереження
- оцінювання рухливості суглобів
- визначення м'язової сили
- визначення рівня і локалізації чутливості
- тестування рефлексів
- визначення м'язового тону
- визначення м'язової витривалості
- оцінювання рівноваги та координації
- оцінювання довільних рухових функцій

*2. Опитування з метою обґрунтування використання у програмі ерготерапії елементів активності під час заняття, яка відповідає потребам заняття та інтересам пацієнта/клієнта:*

Засоби та методи:

- бесіда, інтерв'ю
- інструменти оцінки

*3. Оцінювання елементів активності під час заняття пацієнта/клієнта при виконанні програми ерготерапії з позиції:*

- суб'єктивної оцінки пацієнта/клієнта
- рівня функціональної незалежності
- якості та безпеки виконання

Засоби та методи:

- бесіда
- спостереження
- інструменти оцінки

## Додаток 2

### **Засоби та методи реабілітаційного впливу (фізична терапія)**

#### ***Порушення діяльності серцево-судинної та дихальної систем***

Засоби та методи:

- терапевтичні вправи:
  - дихальні
  - загально-розвиваючі
  - аеробного характеру

- на розтяг та розслаблення м'язів - позиціонування
- дихальної гімнастики
- звукової гімнастики
- мануальні маніпуляційні втручання на грудній клітці
- масаж
- засоби загартування та водні процедури

### ***Порушення діяльності опорно-рухового апарату***

Засоби та методи:

- терапевтичні вправи:
  - на зменшення болю та набряку
  - на розвиток сили
  - на розвиток витривалості
  - на підтримку амплітуди руху
  - на гнучкість
  - на мобілізацію суглобів (суглобова гра)
  - на рівновагу
  - на координацію
- тренування рухових навичок та умінь (функціональне тренування: переміщення у ліжку, навички сидіння, переміщення поза межі ліжка, вставання, стояння, хода, користування допоміжними засобами для ходи та візком, користування протезами, самообслуговування та самодогляд) - позиціонування
- масаж
- постізометрична релаксація
- преформовані фізичні чинники:
  - тепло
  - холод
  - водні процедури
  - преформована електрична енергія

### ***Неврологічні розлади***

Засоби та методи:

- терапевтичні вправи
  - з опором (сила та витривалість)
  - на підтримку амплітуди руху
  - на розвиток/ відновлення гнучкості (розтяг/стретчинг)
  - на розвиток/ відновлення рівноваги
  - на розвиток/ відновлення координації
  - на розвиток/ відновлення дрібної моторики
- тренування рухових навичок та умінь (функціональне тренування: переміщення у ліжку, навички сидіння, переміщення поза межі ліжка, вставання, стояння, хода, користування допоміжними засобами для ходи та візком, користування ортезами, самообслуговування та самодогляд)
- позиціонування

- дихальні вправи
- мануальні маніпуляції на грудній клітці
- масаж

## **Засоби та методи ерготерапевтичного впливу**

### *1. Використання підготовчих методів і засобів:*

- Використання преформованих фізичних чинників
  - тепло
  - холод
  - преформована електрична енергія - Позиціонування
- Мобілізація суглобів
- Сенсорна стимуляція
- Методики фасилітації та інгібіції
- Підбір адаптивних та технічних засобів реабілітації (в т. ч. ортезів та протезів)

### *2. Терапевтичні вправи і терапевтичні заняття з метою відновлення або розвитку функцій організму:*

- функцій м'язів та суглобів (сили, витривалості, амплітуди руху, мобільності суглобів)
- функцій мимовільних рухових реакцій
- довільних рухових функцій (координацію великої та дрібної моторики,
- зорово-рухову, двосторонню координацію, праксис) - моторики і координації органів ротової порожнини
- розумових функцій (специфічних та глобальних)
- сенсорних функцій (зорового сприйняття, вестибулярної, пропріоцептивної функції, сенсорної інтеграції)

### *3. Терапевтичні вправи і терапевтичні заняття з метою розвитку виконавчих умінь та навичок:*

- рухових умінь та навичок (стабілізувати тулуб, дотягуватися, хапати, маніпулювати, піднімати, переміщувати предмети тощо)
- процесуальних умінь та навичок (ініціювати, підтримувати увагу, планувати та дотримуватися плану дії, організовувати, пристосовуватися тощо)
- умінь та навичок соціальної взаємодії (вступати в контакт, проявляти емоції, уточнювати, відповідати тощо)

### *4. Терапевтичне використання активності під час заняття:*

- Виконання компонентів активності під час заняття (окремих занять, завдань та дій), визначених на основі аналізу заняття.
- Модифікація та адаптація способів виконання активності під час заняття (окремих занять, завдань та дій).
- Організація виконання активності під час заняття у наступних сферах:
  - активність повсякденного життя (ADLs)
  - інструментальна активність повсякденного життя (IADLs)
  - відпочинок і сон

- освіта
- робота
- гра
- дозволя
- соціальна участь

*5. Адаптація інструментів діяльності та середовища життєдіяльності пацієнта/клієнта.*

*6. Навчання та консультування пацієнтів/клієнтів та членів їх родин.*

*7. Проведення ерготерапевтичного втручання у групі.*

**Гарант освітньо-професійної програми**

**Ольга АНДІЙЧУК**