

ПРОЄКТ

Зауваження та пропозиції просимо
надсилати на електронну адресу

andrijchuk.olga@vnu.edu.ua

**МІНІСТЕРСТВО ОСВІТИ І НАУКИ УКРАЇНИ
ВОЛИНСЬКИЙ НАЦІОНАЛЬНИЙ УНІВЕРСИТЕТ
ІМЕНІ ЛЕСІ УКРАЇНКИ**

**ОСВІТНЬО-ПРОФЕСІЙНА ПРОГРАМА
ЕРГОТЕРАПІЯ**

другого (магістерського) рівня вищої освіти

**за спеціальністю 227 Терапія та реабілітація
галузі знань 22 Охорона здоров'я**

Освітня кваліфікація: Магістр терапії та реабілітації

за спеціалізацією 227.2 Ерготерапія

Професійна кваліфікація: Ерготерапевт

ЗАТВЕРДЖЕНО

Вченою радою ВНУ імені Лесі Українки

_____ **Анатолій ЦЬОСЬ**

протокол № ___ від «___» _____ 2024 р.

Освітньо-професійна програма

вводиться в дію з _____

Ректор _____ Анатолій

ЦЬОСЬ

(наказ № ___ від «___» _____ 2024 р.)

Луцьк – 2024

ПЕРЕДМОВА

Освітньо-професійної програми

ЕРГОТЕРАПІЯ

другого (магістерського) рівня вищої освіти

Освітньо-професійна програма розроблена на основі Стандарту вищої освіти другого (магістерського) рівня вищої освіти галузі знань 22 Охорона здоров'я, спеціальності 227 Фізична терапія, ерготерапія. Затверджено та введено в дію наказом Міністерства освіти і науки України від 05.09.2022 р. № 791, з урахуванням вимог Мінімальних стандартів освіти ерготерапевтів від Всесвітньої Федерації Ерготерапевтів (WFOT) (редакція 2016 року).

Освітньо-професійна програма є нормативним документом, який регламентує нормативні, компетентнісні, кваліфікаційні, організаційні, навчальні та методичні вимоги до підготовки магістрів у галузі знань 22 Охорона здоров'я спеціальності 227 Терапія та реабілітація.

Освітньо-професійна програма Ерготерапія розроблена робочою групою ВНУ імені Лесі Українки у складі:

1. Ульяницька Наталія Ярославівна – кандидат біологічних наук, доцент кафедри фізичної терапії та ерготерапії – гарант ОПП
2. Андрійчук Ольга Ярославівна – доктор наук з фізичного виховання та спорту, професор, завідувачка кафедри фізичної терапії та ерготерапії
3. Грейда Наталія Богданівна – кандидат педагогічних наук, доцент кафедри фізичної терапії та ерготерапії
4. Сітовський Андрій Миколайович – кандидат наук з фізичного виховання і спорту, доцент кафедри фізичної терапії та ерготерапії
5. Усова Оксана Василівна – кандидат біологічних наук, доцент, професор кафедри фізичної терапії та ерготерапії
6. Антропова Віра Юріївна – здобувач першого /бакалаврського рівня вищої освіти, голова студентської ради медичного факультету
7. Нища Ірина Дмитрівна – ерготерапевт КП «Медичний центр реабілітації учасників бойових дій Луцької міської територіальної громади»

При розробці програми враховані вимоги стандарту вищої освіти України за спеціальністю 227 Терапія та реабілітація галузі знань 22 Охорона здоров'я для другого (магістерського) рівня вищої освіти.

Освітньо-професійна програма розроблена відповідно до вимог №01-пс, ст.1 п.17, ст.10 п. 3, ст. 29 Закону України «Про вищу освіту», Національного класифікатора України: «Класифікатор професій» ДК 003:2010, Постанови Кабінету Міністрів від 29.04.2015 № 266 «Про затвердження переліку галузей знань і спеціальностей, за якими здійснюється підготовка здобувачів вищої освіти», відповідно до наказу МОН України № 26 від 13.01.2022 р.

Освітньо-професійна програма погоджена Вченою радою медичного факультету, схвалена науково-методичною комісією медичного факультету. Порядок розробки, експертизи, затвердження і внесення змін до освітньо-професійної програми регулюється [Порядком формування освітніх програм та навчальних планів підготовки фахівців за першим \(бакалаврським\), другим \(магістерським\) та третім \(освітньо-науковим, освітньо-творчим\) рівнями вищої освіти денної \(очної\) та заочної форм навчання у Волинському національному університеті імені Лесі Українки](#) (схвалено Вченою радою ВНУ імені Лесі Українки (протокол №4 від 30 березня 2023 р.) та [Положенням про визнання результатів навчання, отриманих у формальній, неформальній та/або інформальній освіті у Волинському національному університеті імені Лесі Українки](#) (схвалено Вченою радою ВНУ імені Лесі Українки (протокол №8 від 28 червня 2022 р.), [Положенням про порядок формування індивідуальної траєкторії навчання здобувачів освіти Волинського національного університету імені Лесі Українки](#) (схвалено Вченою радою ВНУ імені Лесі Українки (протокол №1 від 27 січня 2022 р.)

Освітньо-професійна програма не може бути повністю або частково відтворена, тиражована та розповсюджена без дозволу Волинського національного університету імені Лесі Українки.

ЛИСТ-ПОГОДЖЕННЯ
освітньо-професійної програми
ЕРГОТЕРАПІЯ
другого (магістерського) рівня вищої освіти

Проректор з навчальної роботи
та рекрутації

_____ Громик Ю.В.

Голова науково-методичної комісії
медичного факультету

_____ Шварц Л.О.

Декан медичного факультету

_____ Поручинський А.І.

Гарант ОПП

_____ Ульяницька Н.Я.

Затверджено Веною радою
медичного факультету

Голова Вченої ради

_____ Андрій ПОРУЧИНСЬКИЙ

Протокол №__ від _____

Профіль освітньо-професійної програми

ЕРГОТЕРАПІЯ

спеціальність 227 Терапія та реабілітація

1 - Загальна інформація	
Повна назва закладу вищої освіти	Волинський національний університет імені Лесі Українки
Ступінь вищої освіти та назва кваліфікації мовою оригіналу	Магістр другий (магістерський) рівень вищої освіти Магістр терапії та реабілітації за спеціалізацією 227.2 Ерготерапія
Офіційна назва світньо-професійної програми	Ерготерапія
Тип диплому та обсяг освітньо-професійної програми	Диплом магістра, одиничний, 120 кредитів ЄКТС; на основі освітнього ступеня бакалавр за спеціальністю 227 Фізична терапія, ерготерапія (Терапія та ренабілітація) чи 016 Спеціальна освіта або за напрямом підготовки Здоров'я людини (професійне спрямування Фізична реабілітація) чи Спеціальна освіта - 1 рік 10 місяців.
Наявність акредитації	Неакредитована
Рівень	Національна рамка кваліфікацій України – 7 рівень / другий (магістерський) рівень

	EQF-LLL – 7 рівень
Передумови	<p>Наявність освітнього ступеня бакалавра за спеціальністю 227 Фізична терапія, ерготерапія (Терапія та реабілітація) чи 016 Спеціальна освіта або за напрямом підготовки Здоров'я людини (професійне спрямування Фізична реабілітація) чи Спеціальна освіта.</p> <p>Вимоги до вступу визначаються правилами прийому на здобуття ОС магістр</p>
Мова(и) викладання	<p>Українська мова</p> <p>В окремих випадках (за заявами здобувачів) можливе викладання англійською мовою</p>
Термін дії освітньо-професійної програми	1 рік 10 місяців
Інтернет-адреса постійного розміщення опису освітньо-професійної програми	https://vnu.edu.ua/uk
2 - Мета освітньо-професійної програми	
<p>Підготовка фахівців в галузі охорони здоров'я, здатних вирішувати складні спеціалізовані задачі та практичні проблеми, пов'язані з терапевтичним використанням заняттєвої активності для досягнення максимального рівня функціонування покращення та розширення заняттєвої участі клієнтів відповідно до їх бажань та потреб у закладах охорони</p>	

здоров'я та позаклінічному середовищі, адаптація середовища для осіб з особливими потребами.

Ресурси університету відповідають заявленим цілям освітньо-професійної програми. Освітньо-професійна програма є практично орієнтованою, тому при підготовці майбутніх фахівців враховані позиції та побажання стейкхолдерів.

3 - Характеристика освітньої програми

Предметна область (галузь знань, спеціальність)	Галузь знань 22 – Охорона здоров'я Спеціальність 227 – Терапія та реабілітація Спеціалізація 227.02 – Ерготерапія
Орієнтація освітньо-професійної програми	<p>Освітньо-професійна програма ґрунтується на дидактичних технологіях, інноваційних ідеях, поняттях та результатах сучасних наукових досліджень у сфері ерготерапії і має прикладну орієнтацію корекції порушень рухових функцій та ерготерапевтичної оцінки активності й участі клієнтів/пацієнтів з метою відновлення повноцінної діяльності у повсякденному житті.</p> <p>Освітньо-професійна програма базується на системі фахових знань і досягнень науки і практики сучасного процесу та особливостей формування фахівця з ерготерапії з урахуванням актуального стану вищої освіти, Стандарту вищої освіти та системи реабілітаційної допомоги.</p>

Основний фокус освітньо-професійної програми	<p>Освітньо-професійна програма орієнтована на спеціальну освіту та професійну підготовку з ерготерапії, основою якої є заняттєва активність.</p> <p>Цілі навчання: набуття здатності здійснювати професійну діяльність ерготерапевта, розв'язувати задачі дослідницького та/або інноваційного характеру, що стосуються ерготерапії. Теоретичний зміст предметної області: порушення функцій, активності та участі осіб різних нозологічних та вікових груп; концепції, теорії та методи реалізації процесу ерготерапії на основі принципів заняттєво-орієнтованої та клієнтоцентричної практики із урахуванням та впливом на фактори клієнта, його заняттєву активність та середовище (школа, громада тощо), менеджмент, викладання та наукові дослідження в ерготерапії.</p> <p>Методи, методики, технології: методи ерготерапевтичного скринінгу та оцінювання, створення заняттєвого профілю, здійснення аналізу заняттєвої активності; планування, прогнозування, реалізації та корекції програм ерготерапії; профілактики захворювань, ускладнень та функціональних порушень; управління та викладання; обробки інформації; наукових досліджень та дискусії; доказової практики; управління та викладання; сучасні цифрові технології.</p> <p>Інструменти та обладнання: пристрої, прилади, обладнання для оцінювання заняттєвої активності та участі клієнта та реалізації процесу ерготерапії, бази даних, інформаційні системи, спеціалізоване програмне забезпечення.</p>
-----------------------------------------------------	-------------------------------------------------------------------------------------------------------------------------------------------------------------------------------------------------------------------------------------------------------------------------------------------------------------------------------------------------------------------------------------------------------------------------------------------------------------------------------------------------------------------------------------------------------------------------------------------------------------------------------------------------------------------------------------------------------------------------------------------------------------------------------------------------------------------------------------------------------------------------------------------------------------------------------------------------------------------------------------------------------------------------------------------------------------------------------------------------------------------------------------------------------------------------------------------------------------------------------------------------------------------------------------------------------------------------------------------------------------------------------------------------------------------------------------------------------------------------------------

	<p>Унікальність освітньо-професійної програми полягає в підготовці майбутніх фахівців до реалізації індивідуальних програм ерготерапії з метою адаптації до навколишніх умов осіб з різними нозологіями, потерпілих внаслідок військових дій в Україні, при патологіях розвитку та вроджених захворюваннях дітей та дорослих.</p> <p><i>Ключові слова:</i> ерготерапія, ерготерапевтичне втручання, заняттєва активність, заняттєва участь.</p>
<p>Особливості програми</p>	<p>Освітньо-професійна програма спрямована на формування загальних та спеціальних (фахових) компетентностей, визначених Стандартом вищої освіти другого (магістерського) рівня вищої освіти галузі знань 22 Охорона здоров'я, спеціальності 227 Фізична терапія, ерготерапія. Затверджено та введено в дію наказом Міністерства освіти і науки України від 05.09.2022 р. № 791.</p> <p>Програма поєднує теоретичну та практичну підготовку здобувачів, яка реалізується логічною послідовністю освітніх компонентів, обов'язковим проходженням виробничих/клінічних практик обсягом понад 1000 годин у закладах охорони здоров'я, соціального захисту, в реабілітаційних центрах України та за кордоном; залученням до роботи зі здобувачами практикуючих фахівців галузі охорони здоров'я.</p> <p>Підбір та застосування технологій ерготерапії проводиться з урахуванням особливостей Західного Поліського регіону та позицій стейкхолдерів.</p> <p>Налагоджена співпраця з вітчизняними та</p>

	<p>закордонними навчальними закладами дає можливість здобувачам освіти проходити стажування та підвищувати рівень практичної та теоретичної підготовки.</p> <p>Узгоджується з: Мінімальними стандартами освіти ерготерапевтів Всесвітньої Федерації Ерготерапевтів (WFOT); вимогами кваліфікаційних характеристик для посади ерготерапевта (Наказ МОЗ України від 13.12.2018 №2331); переліком посад професіоналів у галузі охорони здоров'я у закладах охорони здоров'я (Наказ МОЗ України від 25.03.2019 року № 668 зі змінами та доповненнями).</p>
<p>4 - Придатність випускників до працевлаштування та подальшого навчання</p>	
<p>Придатність до працевлаштування</p>	<p>Відповідно до здобутої освітньої кваліфікації можуть працювати на посадах, кваліфікаційні вимоги яких передбачають наявність ступеня магістра терапії та реабілітації, у суб'єктах господарювання, що здійснюють такі види економічної діяльності (за КВЕД ДК 009:2010): 86.10 Діяльність лікарняних закладів; 93.12 Діяльність спортивних клубів; 93.13 Діяльність фітнес-центрів.</p> <p>Здобуття ступеня магістра за спеціальністю 227 Терапія та реабілітація дає право обіймати посади ерготерапевта відповідно до отриманої спеціалізації</p> <p>Випускники можуть займати, зокрема, такі первинні посади (за КВЕД ДК 003:2010):</p> <p>3226 Ерготерапевт</p>

<p>Подальше навчання</p>	<p>Випускники мають право продовжити навчання на третьому рівні вищої освіти для здобуття кваліфікації доктора філософії та набувати додаткові кваліфікації у системі освіти дорослих</p>
<p align="center">5 - Викладання та оцінювання</p>	
<p>Викладання та навчання</p>	<p>Викладання проводиться у вигляді комбінованих лекцій, практичних та лабораторних занять із розв'язування проблемних та ситуаційних задач, виконання проєктів та написання кваліфікаційної роботи. Використовується індивідуально-творчий підхід і технології дистанційного навчання.</p> <p>Студентоцентроване навчання передбачає забезпечення публічності інформації, враховує потреби здобувачів вищої освіти шляхом створення можливостей для гнучких траєкторій навчання, стимулює самостійну роботу із можливістю консультацій з викладачем, самонавчання, проблемно-орієнтоване навчання, навчання через виробничі/клінічні практики.</p> <p>Акцент під час викладання та навчання робиться на особистому розвитку, що сприятиме формуванню потреби й готовності до продовження академічної освіти та самоосвіти протягом життя.</p>

<p>Оцінювання</p>	<p>Передбачено поточний контроль, письмові та усні заліки, екзамени, написання та захист кваліфікаційної роботи, єдиний державний кваліфікаційний іспит.</p> <p>У кожному силабусі визначені порядок і норми з оцінювання рівня досягнутих знань. Оцінювання проводиться на принципах об'єктивності, систематичності та системності, плановості, уніфікованості вимог, відкритості, прозорості, доступності та зрозумілості.</p> <p>Оцінювання здійснюється за чотирирівневою («відмінно», «добре», «задовільно», «незадовільно») або дворівневою національною шкалою («зараховано»/«незараховано»); 200-бальною системою</p>
<p>6 - Програмні компетентності</p>	
<p>Інтегральна компетентність</p>	<p>Здатність здійснювати професійну діяльність ерготерапевта, розв'язувати задачі дослідницького та/або інноваційного характеру у сфері ерготерапії.</p>
<p><i>Загальні компетентності (ЗК)</i></p>	<p>ЗК 01. Здатність до абстрактного мислення, аналізу та синтезу</p> <p>ЗК 02. Здатність до пошуку, оброблення та аналізу інформації з різних джерел.</p> <p>ЗК 03. Здатність до адаптації та дії в новій ситуації.</p> <p>ЗК 04. Здатність виявляти та вирішувати проблеми.</p> <p>ЗК 05. Здатність приймати обґрунтовані рішення.</p> <p>ЗК 06. Здатність мотивувати людей та рухатися до спільної мети.</p> <p>ЗК 07. Здатність працювати автономно.</p> <p>ЗК 08. Здатність оцінювати та забезпечувати якість</p>

	виконуваних робіт.
Спеціальні компетентності (СК)	<p>СК 01. Здатність визначати проблеми фізичної, когнітивної, психоемоційної, духовної сфер, обмеження заняттєвої участі пацієнта відповідно до Міжнародної класифікації компетентності спеціальності функціонування, обмеження життєдіяльності та здоров'я (МКФ).</p> <p>СК 02. Здатність клінічно мислити, планувати терапію, застосовувати науково обґрунтовані засоби та методи доказової практики (Evidence-based practice), аналізувати та інтерпретувати результати, вносити корективи до розробленої програми фізичної терапії або ерготерапії чи компонентів індивідуального реабілітаційного плану.</p> <p>СК 03. Здатність ефективно спілкуватися з пацієнтом/клієнтом, його родиною й опікунами, формувати розуміння власних потреб пацієнта та шукати шляхи їх реалізації, розробляти та впроваджувати домашню програму терапії.</p> <p>СК 04. Здатність до роботи у реабілітаційній команді та міжособистісної взаємодії з представниками інших професійних груп різного рівня.</p> <p>СК 05 Здатність надавати першу медичну (долікарську) допомогу за умов надзвичайних ситуацій та військових дій, розуміти основи тактичної медицини.</p>
Спеціальні (фахові, предметні) компетентності	<p>СКет 01. Здатність застосовувати у практичній діяльності теорії та доказову базу щодо заняттєвої активності та заняттєвої участі пацієнта/клієнта, охоплюючи розуміння змісту, мети заняттєвої активності</p>

(СКет)

та її впливу на здоров'я і добробут людини, вміння оцінювати, аналізувати, адаптовувати заняттєву активність та застосовувати її у терапевтичний спосіб.

СКет 02. Здатність оцінювати фактори пацієнта/клієнта (функції і структури організму, особистісні цінності, переконання та духовність), фізичне, соціально-економічне та культурне середовище, які впливають на його заняттєва активність у сферах самообслуговування, дозвілля (гри) та продуктивної (навчальної) діяльності.

СКет 03. Здатність визначати доцільність проведення заходів ерготерапії, здійснювати скринінг та клієнтоцентричне оцінювання окремої особи, групи людей, організацій чи популяцій, формулювати та документувати цілі програми ерготерапії або складових індивідуальної програми реабілітації.

СКет 04. Здатність розвивати та/або відновлювати функції організму, які впливають на здоров'я та обмеження заняттєвої участі та/або збільшення заняттєвої участі пацієнта/клієнта шляхом адаптації заняттєвої активності.

СКет 05. Здатність підбирати та адаптовувати технічні та допоміжні засоби пересування та самообслуговування, призначати, моделювати, виготовляти індивідуальні ортези для відновлення функції верхньої кінцівки з метою розширення функціональної самостійності клієнта у побуті, участі у дозвіллі (гри) та продуктивній (навчальній) діяльності.

СКет 06. Здатність створювати та адаптувати безпечно і доступне середовище життєдіяльності клієнта,

змінювати фактори фізичного та соціального середовища з метою збільшення функціональної незалежності клієнта.

СКет 07. Здатність аналізувати результати ерготерапевтичного втручання, коригувати програму, надавати рекомендації стосовно продовження реабілітації та вчасно, професійно і конфіденційно заповнювати необхідну документацію стосовно скерування, обстеження, планування та оцінки результатів ерготерапевтичного втручання відповідно до вимог професійного середовища.

СКет 08. Здатність усвідомлювати сфери діяльності та межі професійної компетентності ерготерапевта, обґрунтовувати та пояснювати методи ерготерапевтичних втручань, за потребою скеровувати пацієнта/клієнта до фахівців інших спеціальностей.

СКет 09. Здатність формувати та підтримувати терапевтичні стосунки з пацієнтом/клієнтом, використовувати методики підвищення мотивації, демонструвати навички культурночутливого та ефективного спілкування.

СКет 10. Здатність виконувати обов'язки клінічного супервізора з ерготерапії.

СКет 11. Здатність співпрацювати з різними службами охорони здоров'я, соціальної політики і соціального захисту, пояснювати права осіб з обмеженнями життєдіяльності з метою збільшення заняттєвої участі та інтеграції пацієнта/клієнта у суспільство.

СКет 12. Здатність аналізувати та критично оцінювати

нові теорії та технології ерготерапії, розробляти нові методи ерготерапії на основі даних сучасних клінічних досліджень, представляти ерготерапію у широкому академічному та науковому міждисциплінарному дискурсі.

7- Програмні результати навчання (ПРет)

ПРет 01. Застосовувати у практичній діяльності доказову базу стосовно зв'язку між пацієнтом/клієнтом в цілому, його заняттєвою активністю, середовищем життєдіяльності та їх впливу на здоров'я і благополуччя людини.

ПРет 02. Застосовувати у практичній діяльності теорії та доказову базу щодо використання заняттєвої активності як основного терапевтичного інструменту ерготерапії у рамках біопсихосоціального підходу в реабілітації.

ПРет 03. Визначати доцільність проведення заходів ерготерапії та здійснювати клієнтоцентричне обстеження окремої особи, групи людей, організацій чи популяцій.

ПРет 04. Оцінювати, розвивати та відновлювати функції і структури організму, які впливають на заняттєву участь пацієнта/клієнта у сферах продуктивної діяльності, дозвілля та самообслуговування.

ПРет 05. Формулювати та документувати цілі і результати програми ерготерапії або складових індивідуальної програми реабілітації у співпраці з пацієнтом/клієнтом, пояснювати методи ерготерапевтичних втручань.

ПРет 06. Розробляти, проводити та коригувати програми ерготерапії або складові індивідуальної програми реабілітації на основі аналізу результатів ерготерапевтичного обстеження та/або втручання у співпраці з пацієнтом/клієнтом та надавати рекомендації стосовно продовження реабілітації.

ПРет 07. Оцінювати, адаптувати та модифікувати вплив середовища життєдіяльності людини на її заняттєву активність.

ПРет 08. Формувати та підтримувати терапевтичні стосунки з пацієнтом/клієнтом та його родиною та іншими причетними сторонами.

ПРет 09. Усвідомлювати та дотримуватися етичних аспектів професійної діяльності ерготерапевта.

ПРет 10. Ефективно співпрацювати з усіма членами мультидисциплінарної реабілітаційної команди та іншими фахівцями сфер охорони здоров'я, освіти та соціальної політики, залучених до надання послуг пацієнтам/клієнтам.

ПРет 11. Планувати і виконувати наукові і прикладні дослідження у сфері ерготерапії, висувати і перевіряти гіпотези, обирати методики та інструменти досліджень, аналізувати їх результати, обґрунтовувати висновки.

ПРет 12. Популяризувати професію та розповсюджувати знання з ерготерапії серед потенційних пацієнтів/клієнтів, а також у міждисциплінарному та загальнонауковому дискурсі.

ПРет 13. Володіти уміннями та навичками, необхідними для захисту інтересів окремих пацієнтів/клієнтів, груп або популяцій з метою їх максимально можливої заняттєвої участі у житті.

ПРет 14. Впроваджувати нові інноваційні та креативні ідей та підходів у професійній діяльності.

ПРет 15. Ефективно втілювати принципи менеджменту та лідерства у професійній діяльності.

ПРет 16. Безперервно вдосконалювати власний професійний рівень.

ПРет 17. Надавати долікарську допомогу при невідкладних станах в умовах воєнного стану; вибирати методи та засоби збереження життя.

8 - Ресурсне забезпечення

Кадрове забезпечення

Кадрове забезпечення відповідає чинним Ліцензійним умовам провадження освітньої діяльності, основане на вимогах Стандарту вищої освіти другого (магістерського) рівня вищої освіти галузі знань 22 Охорона здоров'я, спеціальності 227 Фізична терапія,

ерготерапія. Затверджено та введено в дію наказом Міністерства освіти і науки України від 05.09.2022 р. № 791.

В Університеті забезпечено:

- наявність кафедр, які відповідають за підготовку фахівців зі спеціальності 227 Терапія та реабілітація за другим (магістерським) освітньо-кваліфікаційним рівнем;
- 90% науково-педагогічних працівників, задіяних до викладання циклу освітніх компонентів, що забезпечують спеціальні (фахові) компетентності магістра, мають наукові ступені та вчені звання;
- з усіма науково-педагогічними працівниками укладені трудові угоди після проходження конкурсної комісії;
- проведення лекцій, практичних та лабораторних занять, рівень наукової та професійної активності науково-педагогічного складу засвідчується виконанням за останні п'ять років не менше чотирьох умов, зазначених у Ліцензійних умовах провадження освітньої діяльності;
- випускову кафедру очолює фахівець відповідної науково-педагогічної спеціальності - доктор наук;
- підвищення кваліфікації науково-педагогічних працівників за фахом здійснюється систематично, відповідно до Порядку підвищення кваліфікації науково-педагогічних та педагогічних працівників;
- весь професорсько-викладацький склад керується чинним законодавством України і нормативно-

	<p>правовими актами, які визначають форми і зміст освітнього процесу.</p>
Матеріально-технічне забезпечення	<p>Матеріально-технічне забезпечення навчальних приміщень та соціальна інфраструктура Університету в повному обсязі відповідає чинним Ліцензійним умовам та Стандарту за спеціальністю.</p> <p>В освітньому процесі використовується для проведення лекційних занять аудіовізуальна апаратура, мультимедійне обладнання, практичні та лабораторні заняття проходять в спеціально обладнаних кабінетах та на базі Реабілітаційної клініки ВНУ імені Лесі Українки. В усіх навчальних корпусах Університету є вільний безпроводний доступ до інтернету.</p> <p>Комп'ютерна лабораторія, де проводяться навчальні заняття, оснащена ліцензійними операційними системами та пакетами прикладного програмного забезпечення. Для реалізації практичних навичок з ерготерапії на факультеті належно обладнані спеціалізовані кабінети.</p> <p>В освітньому процесі використовуються спортивні зали, спортивний майданчик зі штучним покриттям, спорядження та обладнання для терапевтичних вправ і терапевтичних занять.</p> <p>Проходження практики відбувається у закладах, в яких надається реабілітаційна допомога в гострому, підгострому та довготривалому періодах.</p>

**Інформаційне
та навчально-
методичне
забезпечення**

Університет має власний веб-сайт за адресою <https://www.vnu.edu.ua>. Інформаційне забезпечення ґрунтується на використанні «хмарних технологій» на базі системи Microsoft Office 365. Доступним є необмежений доступ до мережі Інтернет, наукова бібліотека, електронна бібліотека <http://library.vnu.edu.ua>; університетський репозитарій; читальні зали, віртуальне навчальне середовище Moodle і Teams; корпоративна пошта; силабуси; графіки навчального процесу; дидактичні матеріали з освітніх компонентів; критерії оцінювання рівня підготовки. Здобувачі отримують доступ до публікацій наукометричних баз Scopus, Web of Science. Електронні каталоги, вітчизняні та зарубіжні бази даних, репозитарій навчально-наукових робіт допомагають здобувачам у одержанні необхідної інформації.

Здобувачі використовують методичний матеріал, підготовлений науково-педагогічними працівниками: підручники, навчально-методичні посібники, презентації за лекціями, конспекти лекцій, методичні рекомендації до практичних та лабораторних занять, самостійної роботи, методичні матеріали для проходження практик тощо. Методичний матеріал може надаватись як у друкованому вигляді, так і в електронній формі.

9 - Академічна мобільність

<p>Національна кредитна мобільність</p>	<p>Здобувачі вищої освіти можуть реалізувати право на академічну мобільність у вищих закладах освіти на основі двосторонніх договорів між ВНУ імені Лесі Українки та університетами України з власної ініціативи на основі індивідуально запрошення.</p> <p>Кредити ЄКТС, отримані в інших ЗВО України, перезараховуються відповідно до затверджених Вченою радою ВНУ імені Лесі Українки <u>Положення про визнання результатів навчання, отриманих у формальній, неформальній та/або інформальній освіті у Волинському національному університеті імені Лесі Українки</u>, <u>Положення про організацію освітнього процесу на першому (бакалаврському) та другому (магістерському) рівнях у Волинському національному університеті імені Лесі Українки</u>, <u>Положення про порядок реалізації права на академічну мобільність учасників освітнього процесу Волинського національного університет імені Лесі Українки</u></p>
<p>Міжнародна кредитна мобільність</p>	<p>У рамках програми ЄС Еразмус+ та на основі двосторонніх договорів між ВНУ імені Лесі Українки та навчальними закладами країн-партнерів.</p> <p>У межах програми «Подвійний диплом» на основі додаткових угод із закордонними закладами вищої освіти.</p>
<p>Навчання іноземних здобувачів вищої освіти</p>	<p>Іноземні громадяни навчаються на платній основі (за контрактом) за кошти фізичних та юридичних осіб. Всі інші умови регламентуються Правилами прийому і нормативними документами університету.</p> <p>Навчання іноземних громадян – здобувачів вищої</p>

	освіти можливе за умови володіння ними українською мовою та/або після проходження підготовчих мовних курсів в університеті.
--	-----------------------------------------------------------------------------------------------------------------------------

2. Перелік компонентів освітньо-професійної програми та їх логічна послідовність

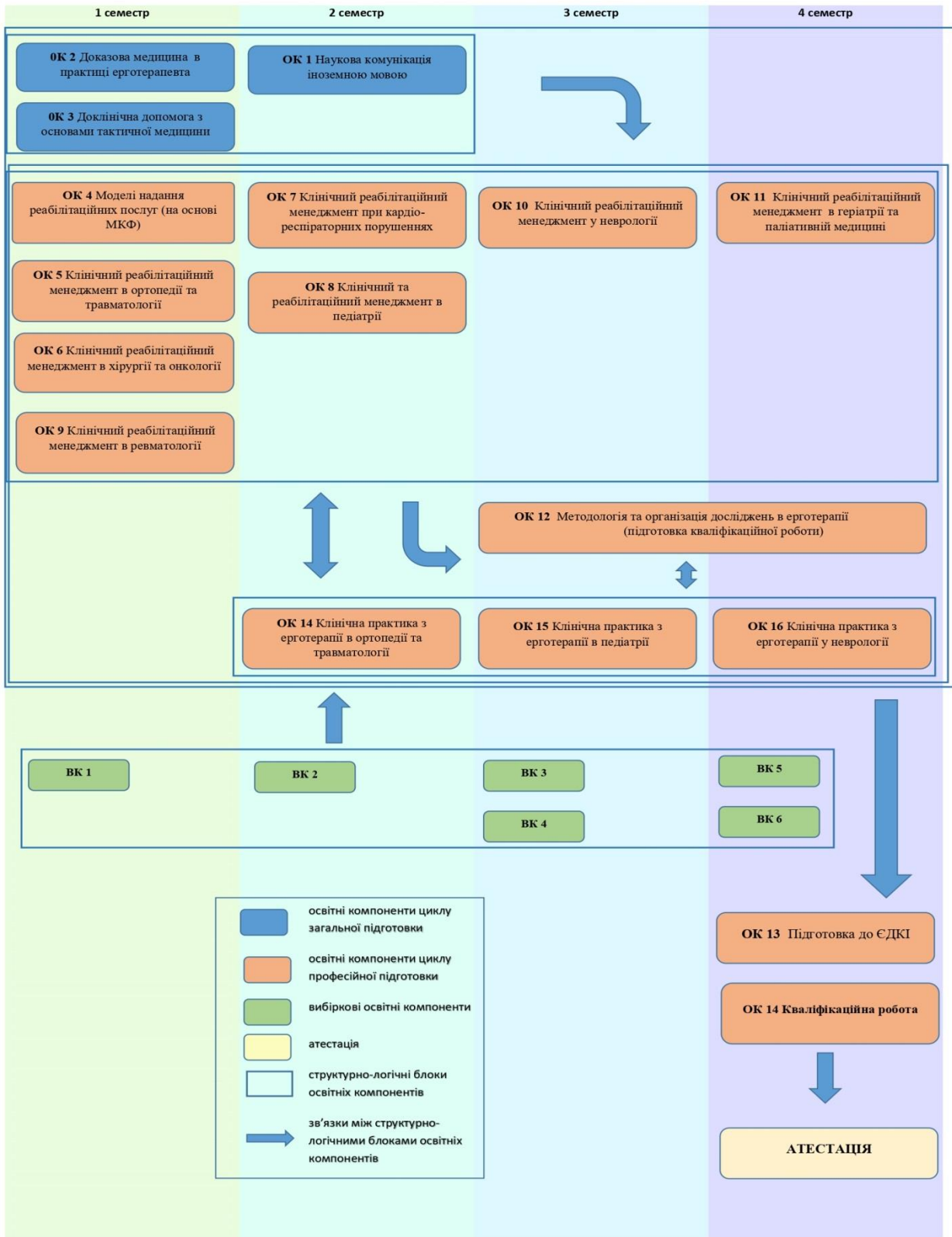
2.1. Перелік компонентів ОПП

Код навчальної дисципліни	Компоненти освітньо-професійної програми (навчальні дисципліни, курсові проекти (роботи), практики)	Кількість кредитів	Форма підсумкового контролю
Обов'язкові компоненти (ОК)			
Цикл загальної підготовки			
ОК 1	Наукова комунікація іноземною мовою	3	Залік
ОК 2	Доказова медицина в практиці ерготерапевта	4	Залік
ОК 3	Доклінічна допомога з основами тактичної медицини	4	Залік
Цикл професійної підготовки			
ОК 4	Моделі надання реабілітаційних послуг (на основі МКФ)	4	Залік
ОК 5	Клінічний реабілітаційний менеджмент в ортопедії та травматології	6	Екзамен
ОК 6	Клінічний реабілітаційний менеджмент в хірургії та онкології	4	Екзамен
ОК 7	Клінічний реабілітаційний менеджмент при кардіо-респіраторних порушеннях	4	Екзамен
ОК 8	Клінічний та реабілітаційний	4	Екзамен

	менеджмент в педіатрії		
ОК 9	Клінічний реабілітаційний менеджмент в ревматології	4	Екзамен
ОК 10	Клінічний реабілітаційний менеджмент у неврології	4	Екзамен
ОК 11	Клінічний реабілітаційний менеджмент в геріатрії та паліативній медицині	5	Екзамен
ОК 12	Методологія та організація досліджень у ерготерапії	4	Екзамен
ОК 13	Підготовка до ЄДКІ	2	
ОК 14	Кваліфікаційна робота	2	
ОК 15	Клінічна практика з ерготерапії в ортопедії та травматології	12	Залік
ОК 16	Клінічна практика з ерготерапії в педіатрії	12	Залік
ОК 17	Клінічна практика з ерготерапії у неврології	12	Залік
Всього:		90	
Загальний обсяг обов'язкових компонентів:		90	
Вибіркові компоненти (ВК)			
<i>Вибір компоненту з блоку (здобувач обирає 1 ОК з кожного блоку)</i>			
ВК 1	Вибірковий освітній компонент з блоку 1	5	Залік
ВК 1.1	Загальна патологія		
ВК 1.2	Інноваційні підходи у професійній діяльності ерготерапевта		
ВК 2	Вибірковий освітній компонент з	5	Залік

	блоку 2		
ВК 2.1	Технології догляду за особами з обмеженою діяльністю		
ВК 2.2	Технічні засоби ерготерапії		
ВК 3	Вибірковий освітній компонент з блоку 3	5	Залік
ВК 3.1	Концептуальні моделі ерготерапевтичної практики		
ВК 3.2	Менторство та супервізія в клінічному навчанні		
ВК 4	Вибірковий освітній компонент з блоку 4	5	Залік
ВК 4.1	Ерготерапія в камбустіології		
ВК 4.2	Кінезіологічне тейпування		
ВК 5	Вибірковий освітній компонент з блоку 5	5	Залік
ВК 5.1	Коригуюча гімнастика		
ВК 5.2	Дихальна гімнастика		
ВК 6	Вибірковий освітній компонент з блоку 6	5	Залік
ВК 6.1	Фізіотерапія у практичній діяльності ерготерапевта		
ВК 6.2	Фармакотерапія у практичній діяльності ерготерапевта		
Загальний обсяг вибірових компонентів: 30 кредитів			
Загальний обсяг освітньої програми: 120 кредитів			

2.2. Структурно-логічна схема ОПШ



3. Форма атестації здобувачів вищої освіти

Атестація здійснюється у формі єдиного державного кваліфікаційного іспиту та публічного захисту кваліфікаційної роботи. Єдиний державний кваліфікаційний іспит здійснюється відповідно до Порядку, визначеного Кабінетом Міністрів України для здобувачів ступеня вищої освіти магістр за спеціальностями галузі знань «22 Охорона здоров'я».

4. Матриця відповідності програмних компетентностей компонентам освітньої програми

	ОК 1	ОК 2	ОК 3	ОК 4	ОК 5	ОК 6	ОК 7	ОК 8	ОК 9	ОК 10	ОК 11	ОК 12	ОК 13	ОК 14	ОК 15	ОК 16	ОК 17
ЗК 1	+		+		+	+	+	+	+	+	+		+	+	+	+	+
ЗК 2	+	+		+	+	+	+	+	+	+	+	+	+	+			
ЗК 03		+	+		+	+	+	+	+	+	+		+		+	+	+
ЗК 04		+	+	+	+	+	+	+	+	+	+	+	+	+	+	+	+
ЗК 05		+		+										+	+	+	+
ЗК 06	+		+	+											+	+	+
ЗК 07	+	+	+	+	+	+	+	+	+	+	+	+	+	+	+	+	+
ЗК 08	+	+		+	+	+	+	+	+	+	+	+	+	+	+	+	+
СК 01				+	+	+	+	+	+	+	+		+		+	+	+
СК 02		+		+	+	+	+	+	+	+	+	+	+	+	+	+	+
СК 03	+			+	+	+	+	+	+	+	+		+	+	+	+	+
СК 04	+	+		+	+	+	+	+	+	+	+	+	+	+	+	+	+
СК 05			+												+	+	+
СКет 01		+			+	+	+	+	+	+	+	+	+	+			
СКет 02														+	+	+	+

СКет 03		+		+	+	+	+	+	+	+	+	+	+	+	+	+	+
СКет 04		+		+	+	+	+	+	+	+	+	+	+	+	+	+	+
СКет 05		+		+	+	+	+	+	+	+	+	+		+	+	+	+
СКет 06														+	+	+	+
СКет 07	+				+	+	+	+	+	+	+	+		+	+	+	+
СКет 08				+	+	+	+	+	+	+	+	+	+	+	+	+	+
СКет 09	+			+									+		+	+	+
СКет 10				+	+	+	+	+	+	+	+	+			+	+	+
СКет 11					+	+	+	+	+	+	+			+	+	+	+
СКет 12	+	+		+	+	+	+	+	+	+	+	+		+	+	+	+

5. Матриця забезпечення програмних результатів навчання (ПР)

відповідними компонентами освітньо-професійної програми

	ОК 1	ОК 2	ОК 3	ОК 4	ОК 5	ОК 6	ОК 7	ОК 8	ОК 9	ОК 10	ОК 11	ОК 12	ОК 13	ОК 14	ОК 15	ОК 16	ОК 17
ПР 1		+			+	+	+	+	+	+	+		+	+	+	+	+
ПР 2				+	+	+	+	+	+	+	+			+	+	+	+
ПР 3				+	+	+	+	+	+	+	+		+	+	+	+	+

ПР 4				+	+	+	+	+	+	+	+		+	+				
ПР 5				+	+	+	+	+	+	+	+	+	+	+	+	+	+	
ПР 6			+		+	+	+	+	+	+	+	+		+	+	+	+	
ПР 7			+	+	+	+	+	+	+	+	+	+		+	+	+	+	
ПР 8	+				+	+	+	+	+	+	+				+	+	+	
ПР 9		+	+	+	+	+	+	+	+	+	+		+	+	+	+	+	
ПР 10	+			+	+	+	+	+	+	+	+		+	+	+	+	+	
ПР 11	+	+		+								+		+	+	+	+	
ПР 12	+	+		+								+		+	+	+	+	
ПР 13				+									+		+	+	+	
ПР 14	+	+		+								+		+	+	+	+	
ПР 15				+										+	+	+	+	
ПР 16	+	+		+	+	+	+	+	+	+	+	+	+	+	+	+	+	
ПР 17			+													+	+	+

Моніторинг та періодичний перегляд освітньо-професійної програми

Перегляд ОПП відбувається за результатами проведеного моніторингу відповідно до Порядку формування освітніх програм та навчальних планів підготовки фахівців за першим (бакалаврським) та другим (магістерським) рівнями у Волинському національному університеті імені Лесі Українки, Положення про визнання результатів навчання, отриманих у формальній, неформальній та/або інформальній освіті у Волинському національному університеті імені Лесі Українки, Положення про порядок формування індивідуальної траєкторії навчання студентів у Волинському національному університеті імені Лесі Українки. Критерії, за якими відбувається перегляд ОПП формулюються, як у результаті зворотного зв'язку із зовнішніми та внутрішніми стейкхолдерами, так і внаслідок прогнозування розвитку галузі та

потреб суспільства. ОПП переглядаються та перезатверджуються не рідше одного разу в рік, як правило, перед початком нового навчального року.

Гарант освітньо-професійної програми

Наталія УЛЬЯНИЦЬКА