

МІНІСТЕРСТВО ОСВІТИ І НАУКИ УКРАЇНИ
ВОЛИНСЬКИЙ НАЦІОНАЛЬНИЙ УНІВЕРСИТЕТ
ІМЕНІ ЛЕСІ УКРАЇНКИ

ОСВІТНЬО-ПРОФЕСІЙНА ПРОГРАМА
СОЦІАЛЬНЕ ЗАБЕЗПЕЧЕННЯ
Першого (бакалаврського) рівня вищої освіти
за спеціальністю – 232 Соціальне забезпечення
галузі знань – 23 Соціальна робота
Освітня кваліфікація - Бакалавр з соціального забезпечення

ЗАТВЕРДЖЕНО
Вченою радою ВНУ імені Лесі Українки

Голова вченої ради  **Анатолій ЦЬОСЬ**
(протокол № 8* від 28 серпня 2022 р.)



ПЕРЕЗАТВЕРДЖЕНО
Вченою радою ВНУ імені Лесі Українки

Голова вченої ради  **Анатолій ЦЬОСЬ**
(протокол № 1 від 28 серпня 2023 р.)



Луцьк – 2023

ПЕРЕДМОВА

1. Освітньо-професійна програма є нормативним документом, який регламентує нормативні, компетентнісні, кваліфікаційні, організаційні, навчальні та методичні вимоги до підготовки бакалаврів у галузі знань 23 Соціальна робота спеціальності 232 Соціальне забезпечення.

Освітньо-професійна програма заснована на компетентнісному підході підготовки фахівця в галузі знань 23 Соціальна робота спеціальності 232 Соціальне забезпечення.

2. Розроблено робочою групою Волинського національного університету імені Лесі Українки відповідно до [стандарту](https://mon.gov.ua/storage/app/media/vishcha-osvita/zatverdzeni%20standarty/2019/05/28/232-Sotsial.Zabezpech-bakalavr-VO.18.01.pdf) вищої освіти за спеціальністю 232 Соціальне забезпечення для першого (бакалаврського) рівня вищої освіти. <https://mon.gov.ua/storage/app/media/vishcha-osvita/zatverdzeni%20standarty/2019/05/28/232-Sotsial.Zabezpech-bakalavr-VO.18.01.pdf>

Розробники освітньо-професійної програми:

1. **Колосок Андрій Мирославович**, кандидат економічних наук, доцент кафедри соціальної роботи та педагогіки вищої школи, **гарант ОПП**.

2. **Бичук Ірина Олександрівна**, кандидат філософських наук, доцент кафедри соціальної роботи та педагогіки вищої школи, **член робочої групи із складу викладачів групи забезпечення**.

3. **Сокол Марія Василівна**, кандидат юридичних наук, доцент кафедри соціальної роботи та педагогіки вищої школи, **член робочої групи із складу викладачів групи забезпечення**.

4. **Дорошук Тетяна Михайлівна**, здобувач освітньо-професійної програми Соціальне забезпечення спеціальності 232 Соціальне забезпечення, **внутрішній стейкхолдер зі складу здобувачів вищої освіти**.

5. **Клімук Вікторія Анатоліївна** - заступниця директора департаменту соціальної політики Луцької міської ради, **зовнішній стейкхолдер (роботодавець)**.

Порядок розробки, експертизи, затвердження і внесення змін в освітню програму регулюється [Порядком](#) формування освітніх програм та навчальних планів підготовки фахівців за першим (бакалаврським), другим (магістерським) та третім (освітньо-науковим, освітньотворчим) рівнями вищої освіти денної (очної) та заочної форм навчання у Волинському національному університеті імені Лесі Українки, затвердженим Вченою радою ВНУ імені Лесі Українки (протокол № 1 від 27.01.2022 р.) та [Положенням](#) про розроблення, затвердження, перегляд та закриття освітніх програм у Волинському національному університеті імені Лесі Українки, затвердженим Вченою радою ВНУ імені Лесі Українки (протокол №15 від 24.12.2020 р.).

Ця освітня програма не може бути повністю або частково відтворена, тиражована та розповсюджена без дозволу Волинського національного університету імені Лесі Українки.

1. Профіль освітньої програми зі спеціальності 232 – Соціальне забезпечення

1 – Загальна інформація	
Ступінь вищої освіти	Бакалавр
Освітня кваліфікація	Бакалавр з соціального забезпечення
Офіційна назва освітньо-професійної програми	Соціальне забезпечення
Тип диплому та обсяг освітньої програми	Диплом бакалавра, одиничний, 240 кредитів ЄКТС, термін навчання: денна форма – 3 роки 10 місяців.
Наявність акредитації	Первинна
Цикл/рівень	НРК України – 6 рівень, FQ-EHEA – перший цикл, EQF-LLL – 6 рівень
Передумови	Повна загальна середня освіта, ОС молодшого бакалавра/фахового молодшого бакалавра/ОКР Молодший спеціаліст
Мова(и) викладання	Українська мова
Термін дії освітньої програми	3 роки 10 місяців
Інтернет-адреса постійного розміщення опису освітньої програми	https://vnu.edu.ua/uk/all-educations/sotsialne-zabezpechennya-2022-r
2 – Мета освітньої програми	
Професійна підготовка висококваліфікованих, конкурентоздатних, компетентних фахівців із соціального захисту населення, здатних розв'язувати складні спеціалізовані задачі та практичні проблеми у соціальній сфері з широким доступом до професійної діяльності.	
3 – Характеристика освітньої програми	
Предметна область (галузь знань, спеціальність, спеціалізація (за наявності))	<p>Галузь знань – 23 Соціальна робота</p> <p>Спеціальність – 232 Соціальне забезпечення</p> <p>Об'єкти вивчення – система суспільно-економічних заходів, спрямованих на матеріальне забезпечення населення від соціальних ризиків.</p> <p>Цілі навчання – підготовка фахівців, здатних розв'язувати складні спеціалізовані задачі та прикладні проблеми соціального забезпечення або у процесі навчання, що передбачає застосування певних теорій та методів і характеризується комплексністю та невизначеністю умов.</p> <p>Теоретичний зміст предметної області: поняття, категорії, термінологія, концепції соціальної роботи та соціального забезпечення, принципи та технології їх використання.</p> <p>Методи, методики та технології: Серед методів, якими повинен оволодіти бакалавр для застосування на практиці, – активні, інтерактивні, дослідницькі, інноваційні; серед технологій: комп'ютерні, дистанційні, мультимедійні, інформаційно-комунікаційні, соціального забезпечення, соціального супроводу, соціального консультування, соціального інспектування, соціальної профілактики тощо.</p> <p>Інструменти та обладнання: сучасні інформаційні системи</p>

	<p>та програмні продукти, бібліотечні ресурси та технології, зокрема, електронні; спеціальні засоби та бази даних, які застосовуються у професійній діяльності.</p> <p>Співвідношення обсягів основних компонентів освітньої програми:</p> <p>нормативні навчальні дисципліни – 180 кредитів ЄКТС (75%);</p> <p>вибіркові навчальні дисципліни – 60 кредитів ЄКТС (25%).</p>
Орієнтація освітньо-професійної програми	<p>Освітньо-професійна програма Соціальне забезпечення підготовки здобувачів першого (бакалаврського) рівня вищої освіти галузі знань 23 Соціальна робота, спеціальності 232 Соціальне забезпечення спрямована на прикладну орієнтацію підготовки фахівців соціального забезпечення, які можуть працювати у службах, центрах, фондах, організаціях різних форм власності, де задіяні фахівці освітнього ступеня бакалавр.</p>
Основний фокус освітньої програми та спеціалізації	<p>Освітня програма передбачає здобуття поглиблених теоретичних та практичних знань, умінь, навичок у сфері соціального забезпечення, достатніх для ефективного виконання завдань прикладного характеру, творчого розв'язання проблем, задоволення потреб клієнтів відповідно до чинного законодавства.</p> <p>Акцент на компетентностях у сфері соціального забезпечення осіб, які перебувають у складних життєвих обставинах.</p> <p>Ключові слова: соціальне забезпечення, соціальне інспектування та аудит, соціальний захист населення, соціальні гарантії населення, соціальний патронаж та консультування, соціальна політика, соціальні послуги, соціальне страхування, супервізія.</p>
Особливості програми	<p>ОПП передбачає можливість навчання:</p> <p>за програмою «Подвійний диплом» (м. Ченстохова, Польща) та програмою семестрового академічного обміну студентів (м. Ченстохова, м. Слупськ, Польща), що відповідає вимогам ЄС, розширює можливість вивчати міжнародний досвід оволодіння професійними знаннями та вміннями через залучення фахівців соціальної сфери Польщі, працівників Міжнародних благодійних фондів з метою оволодіння сучасними соціальними технологіями в процесі відвідування лекцій, тренінгів, розробки соціальних проектів та програм, проходження практики;</p> <p>з елементами дуальної форми здобуття освіти в соціальних інституціях регіону, що значно розширює можливість подальшого працевлаштування випускників.</p>
<p>4 – Придатність випускників до працевлаштування та подальшого навчання</p>	
Придатність до працевлаштування	<p>Професії, згідно з чинною редакцією Національного класифікатора України: Класифікатор професій ДК 003:2010; Зміни № 10 до Національного класифікатора ДК 003:2010 «Класифікатор професій» (25.10.2021р.), на фахову підготовку яких спрямована освітньо-професійна програма.</p> <p>Випускник з професійною кваліфікацією Фахівець у галузі соціального захисту населення. Соціальний інспектор може працювати на посадах: державний соціальний інспектор,</p>

	<p>головний державний соціальний інспектор, соціальний аудитор, соціальний працівник, фахівець (з допомоги неблагополучним родинам, грошової допомоги дітям і т. ін.), фахівець із соціальної допомоги вдома, фахівець із соціальної роботи, інспектор з охорони дитинства, експерт з соціальної відповідальності, менеджер (управитель) із пенсійного недержавного страхування, соціальний працівник (допоміжний персонал), фахівець з вирішення конфліктів (побутова сфера), інспектор з призначення пенсій, інспектор з виплати пенсій, інспектор з соціальної допомоги.</p>
Подальше навчання	<p>Можливість навчання за програмою: 7 рівня НРК України, другого (магістерського) циклу FQ-EHEA та 7 рівня EQF-LLL, підвищення кваліфікації; навчання упродовж усього життя.</p>
5 – Викладання та оцінювання	
Викладання та навчання	<p>Освітній процес побудований на принципах студентоцентрованого (studentcentered education), проблемно-орієнтованого, інтерактивного, практико-орієнтованого, дистанційного навчання з набуттям компетентностей, достатніх для продукування нових ідей, розв'язання комплексних проблем у професійній галузі, що передбачає використання всіх видів аудиторної та позааудиторної роботи.</p> <p>Підходи: діяльнісний, проблемно-пошуковий, компетентнісний, особистісно-орієнтований, системний, синергетичний, акмеологічний.</p> <p>Методи: традиційні та інноваційні (ситуативне навчання, case-study, проєктний тощо).</p> <p>Практична спрямованість та творча орієнтованість ОПП забезпечується комбінацією лекцій, практичних занять із розв'язування проблемних завдань, навчальних семінарів, консультацій, практикумів, майстер-класів, самопідготовкою на основі освітніх платформ, веб-квестів, підготовкою проєктів, захистом практик, розв'язуванням кейсів, участю та проведенням тренінгів, підготовкою та захистом курсових та кваліфікаційної робіт.</p>
Оцінювання	<p>Оцінювання здійснюється за 100-бальною шкалою з переведенням у лінгвістичну шкалу за результатами проміжного та підсумкового контролю у вигляді усних та/або письмових екзаменів/заліків, письмового та/або комп'ютерного тестування, захисту творчих проєктів, захисту практик та курсових робіт, атестаційного екзамену та захисту кваліфікаційної роботи відповідно до Положення: <u>https://vnu.edu.ua/sites/default/files/2021-02/Polozhennia_potochne_pidsumkove_otsiniuvannia_znan.pdf</u></p>

6 – Програмні компетентності	
Інтегральна компетентність (ІНТ)	Здатність розв'язувати складні спеціалізовані задачі та практичні проблеми у галузі професійної діяльності соціального забезпечення або у процесі навчання, що передбачає застосування певних теорій та методів відповідної науки і характеризується комплексністю та невизначеністю умов.
Загальні компетентності (ЗК)	<p>ЗК1. Здатність реалізувати свої права і обов'язки як члена суспільства, усвідомлювати цінності громадянського (вільного демократичного) суспільства та необхідність його сталого розвитку, верховенства права, прав і свобод людини і громадянина в Україні.</p> <p>ЗК2. Здатність зберігати та примножувати моральні, культурні, наукові цінності і досягнення суспільства на основі розуміння історії та закономірностей розвитку предметної області, її місця у загальній системі знань про природу і суспільство та у розвитку суспільства, техніки і технологій, використовувати різні види та форми рухової активності для активного відпочинку та ведення здорового способу життя. Здатність до абстрактного мислення, аналізу та синтезу.</p> <p>ЗК3. Здатність застосовувати знання у практичних ситуаціях.</p> <p>ЗК4. Здатність планувати та управляти часом.</p> <p>ЗК5. Знання та розуміння предметної області та розуміння професійної діяльності.</p> <p>ЗК6. Здатність спілкуватися державною мовою як усно, так і письмово у професійній діяльності.</p> <p>ЗК7. Здатність вчитися і оволодівати сучасними знаннями.</p> <p>ЗК8. Навички використання інформаційних і комунікаційних технологій.</p> <p>ЗК9. Здатність до пошуку, оброблення та аналізу інформації з різних джерел.</p> <p>ЗК10. Вміння виявляти, ставити та вирішувати проблеми.</p> <p>ЗК11. Здатність приймати обґрунтовані рішення.</p> <p>ЗК12. Здатність працювати в команді.</p> <p>ЗК13. Здатність до міжособистісної взаємодії.</p> <p>ЗК14. Здатність мотивувати людей та рухатися до спільної мети.</p> <p>ЗК15. Визначеність і наполегливість щодо поставлених завдань і взятих обов'язків.</p> <p>ЗК16. Здатність діяти соціально відповідально та свідомо.</p>
Фахові компетентності (ФК)	<p>ФК1. Здатність аналізувати суспільні процеси, пов'язані з соціальним розвитком держави.</p> <p>ФК2. Знання і розуміння нормативно-правової бази стосовно соціальної роботи та соціального забезпечення.</p> <p>ФК3. Здатність консультувати з питань соціального забезпечення різні групи населення, що опинилися у складних життєвих обставинах.</p> <p>ФК4. Здатність використовувати адміністративно-правові механізми призначення та контролю в системі соціального захисту населення.</p> <p>ФК5. Здатність до співпраці у міжнародному середовищі та</p>

	<p>розпізнавання міжкультурних проблем у професійній практиці.</p> <p>ФК6. Вміння планування та звітності в системі соціального забезпечення населення.</p> <p>ФК7. Здатність застосовувати методики індивідуальних обрахунків адресної соціальної допомоги, методики індивідуальних обрахунків призначення субсидій, соціальної допомоги мало захищеним категоріям населення, допомоги по безробіттю.</p> <p>ФК8. Здатність використовувати методики інспекційних перевірок в системі соціального захисту населення.</p> <p>ФК9. Здатність до планування та реалізації заходів з проведення моніторингу і інспектування.</p> <p>ФК10. Здатність до планування та реалізації заходів з надання адресної соціальної допомоги.</p> <p>ФК11. Здатність оцінювання якості соціальних послуг.</p> <p>ФК12. Здатність до організації та управління процесами в соціальному забезпеченні.</p> <p>ФК13. Здатність дотримуватися етичних принципів та стандартів у професійній діяльності.</p> <p>ФК14. Здатність до генерування нових ідей та креативності у професійній сфері.</p> <p>ФК15. Здатність виявляти і залучати ресурси організацій партнерів з соціальної допомоги для виконання завдань професійної діяльності.</p>
	<p>7 – Програмні результати навчання</p>
<p>Програмові результати навчання (ПРН)</p>	<p>ПРН1. Використовувати усну та письмову комунікацію українською мовою для здійснення професійної діяльності.</p> <p>ПРН2. Ідентифікувати причинно-наслідкові зв'язки розвитку суспільства та прояви соціально-економічних проблем у різних категоріях населення.</p> <p>ПРН3. Застосовувати методи збору інформації: аналіз документів, опитування та спостереження.</p> <p>ПРН4. Вміння застосовувати статистичну, методичну та нормативну базу системи соціального захисту населення.</p> <p>ПРН5. Використовувати механізми призначення фінансової соціальної допомоги, пенсій.</p> <p>ПРН6. Застосовувати базові знання про основи економічної допомоги об'єктам соціального захисту.</p> <p>ПРН7. Використовувати базові знання про принципи державної соціальної політики та шляхи соціального забезпечення населення.</p> <p>ПРН8. Застосовувати засоби соціально-правової політики в сфері соціального захисту, базові знання з юриспруденції та законодавства України в галузі соціального забезпечення.</p> <p>ПРН9. Виявляти готовність до взаємодії з колегами по роботі, приймати управлінські рішення в організації роботи виконавців.</p> <p>ПРН10. Визначати умови соціально-економічної підтримки різних категорій населення.</p> <p>ПРН11. Визначати соціальні проблеми та потреби і причини їх виникнення, тенденції розвитку, наслідки, соціальний стан певних категорій населення.</p>

	<p>ПРН12. Аналізувати ефективність соціально-економічної підтримки населення та здійснювати відповідну корекцію в межах компетентності.</p> <p>ПРН13. Аналізувати та оцінювати рівень матеріально-економічного захисту різних категорій населення.</p> <p>ПРН14. Визначати зміст співпраці з організаціями та установами з метою залучення їх до соціального захисту населення.</p> <p>ПРН15. Приймати практичні рішення для покращення соціального добробуту та підвищення соціальної безпеки.</p> <p>ПРН16. Застосовувати нормативно-правову базу в захисті соціальних груп населення.</p> <p>ПРН17. Пояснювати актуальні процеси у соціальній сфері та соціальному забезпеченні.</p> <p>ПРН18. Використовувати відповідні наукові дослідження та застосовувати дослідницькі професійні навички у ході надання соціальної допомоги.</p> <p>ПРН19. Ефективно працювати як індивідуально, так і у складі міждисциплінарної команди фахівців.</p> <p>ПРН20. Демонструвати уміння креативно вирішувати проблеми та приймати інноваційні рішення, мислити та застосовувати творчі здібності до формування принципово нових ідей.</p>
8 – Ресурсне забезпечення реалізації програми	
Кадрове забезпечення	<p>Не менше 90% науково-педагогічних працівників, задіяних до проведення лекцій з навчальних дисциплін за основним місцем роботи, мають науковий ступінь та/або вчене звання.</p> <p>Науково-педагогічні працівники, що забезпечують викладання дисциплін цикл професійної підготовки:</p> <ul style="list-style-type: none"> – мають відповідні наукові ступені та/або вчені звання; – за кваліфікацією відповідають профілю і напряму дисциплін, що викладаються; – мають необхідний стаж науково-педагогічної роботи. <p>Відповідно до Закону України «Про вищу освіту» забезпечується підвищення кваліфікації та стажування науково-педагогічних працівників.</p> <p>До організації навчального процесу залучаються фахівці з досвідом дослідницької, управлінської, інноваційної, творчої роботи.</p>
Матеріально-технічне забезпечення	<p>Навчальні корпуси, приміщення, сучасна наукова бібліотека, гуртожитки, що об'єднані у студентське містечко, спортивні споруди (спортивно-оздоровчий комплекс, 12 спортивних залів, відкриті спортивні майданчики, 2 стадіони (у т.ч. «Стадіон імені Віктора Завадського»)) дозволяють повністю забезпечити освітній процес протягом усього циклу підготовки за ОПІ та відповідають Ліцензійним умовам. У приміщеннях навчальних корпусів функціонують 8 їдалень та буфетів на 560 посадкових місць. Функціонують ботанічний сад, агробіостанція, музеї, база відпочинку, центр культури та дозвілля.</p> <p>Викладання навчальних дисциплін за ОПІ здійснюється у спеціалізованих кабінетах, науково-дослідній лабораторії соціальної роботи, Інклюзивному хабі, лабораторії педагогічної</p>

	<p>компаративістики, обладнаних спеціальним програмним забезпеченням комп'ютерних класів, інформаційно-методичному центрі, лабораторії медіації та відновного правосуддя. Площі приміщень, що використовуються в освітньому процесі, відповідають санітарним нормам, вимогам правил пожежної безпеки, обладнані пандусами для безперешкодного доступу до приміщень осіб із ООП. У коридорах факультету педагогічної освіти та соціальної роботи встановлені тактильні таблички-вказівники руху шрифтом Брайля, назви аудиторій, кафедри, деканату та громадських місць.</p> <p>Лекційні заняття за навчальним планом підготовки бакалаврів зі спеціальності 232 Соціальне забезпечення проводяться у чотирьох лекційних аудиторіях, які обладнані мультимедійним обладнанням. Забезпеченість лекційних аудиторій (чотири з семи) мультимедійним обладнанням становить 57,1 %, що відповідає ліцензійним вимогам.</p>
Інформаційне та навчально-методичне забезпечення	<p>Усі навчальні дисципліни, що передбачені освітньою програмою, забезпечені навчально-методичними матеріалами. Університет має укладені договори про співпрацю з базами практик (понад 260). Здійснюється використання інформаційного пакету навчально-методичних матеріалів у системі управління навчанням Moodle, Microsoft Office 365 ВНУ імені Лесі Українки та авторських розробок науково-педагогічних працівників.</p> <p>Наявна бібліотека, загальною площею 6790,3 м², з них читальні зали – 1835,7 м² на 652 місця та загальним фондом понад 845 тисяч примірників. Читальні зали є зоною WiFi.</p> <p>Фахове періодичне видання категорії «Б» «Ввічливість. Humanitas» зі спеціальностей 231 Соціальна робота, 232 Соціальне забезпечення.</p> <p>Перелік фахових (дотичних) періодичних видань – 15, електронних фахових – 6.</p> <p>Функціонує університетський електронний репозитарій. Електронний каталог бібліотеки містить понад 526 тисяч записів і доступний онлайн у режимі 24/7.</p> <p>Для навчальних цілей в університеті використовуються 22 комп'ютерні лабораторії Центру інноваційних технологій та комп'ютерного тестування загальною площею 939,3 м². Усі комп'ютери Центру (293 одиниці) об'єднані у корпоративну мережу з підключенням до глобальної мережі «Інтернет». Парк комп'ютерної техніки університету налічує понад 1200 одиниць.</p> <p>Використовується сучасне програмне забезпечення.</p>
9 – Академічна мобільність	
Національна кредитна мобільність	На основі двосторонніх договорів між ВНУ імені Лесі Українки та ЗВО України.
Міжнародна кредитна мобільність	Участь в індивідуальній академічній мобільності (Поморська академія в Слупську, Гуманітарно-природничий університет імені Яна Длугоша в м. Ченстохові (Польща)), програма «Подвійний диплом» (Гуманітарно-природничий університет імені Яна Длугоша в м. Ченстохові (Польща)) на основі двосторонніх договорів між ВНУ імені Лесі Українки та закладами вищої освіти країн-партнерів відповідно до Положення про порядок реалізації права на академічну

	мобільність учасників освітнього процесу Волинського національного університету імені Лесі Українки (від 11 вересня 2020 р.) https://vnu.edu.ua/sites/default/files/2021-02/Polozhennia_poriadok_realizatsii_prava_na_akademichnu_mobilnist.pdf
Навчання іноземних здобувачів вищої освіти	Можливе за умови володіння українською мовою.

2. Перелік компонент освітньо-професійної програми та їх логічна послідовність

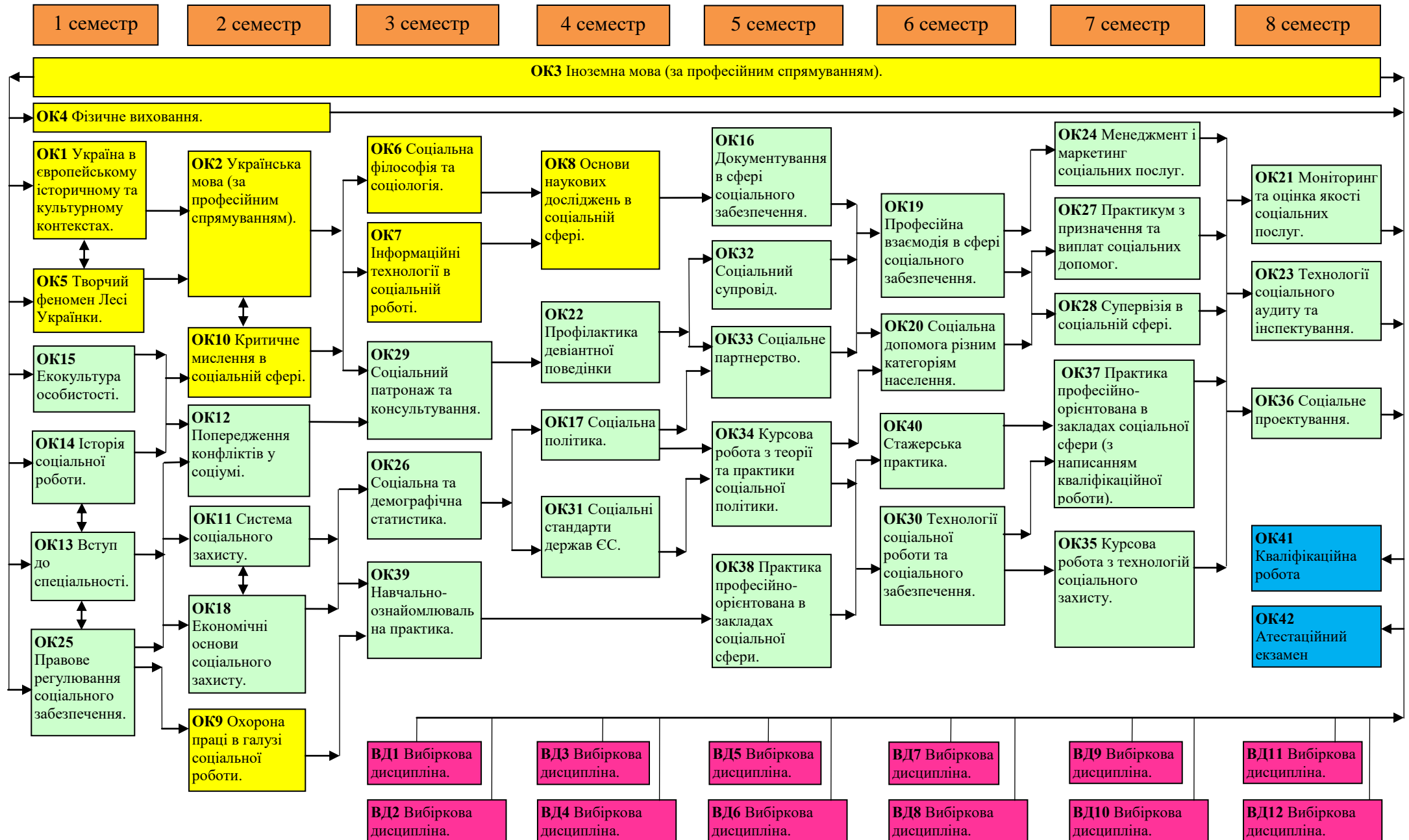
2.1. Перелік компонент ОПП

№ з/п	Компоненти освітньої програми (навчальні дисципліни, курсові проекти (роботи), практики, кваліфікаційна робота)	Кількість кредитів / годин	Форма підсумк. контролю
1. Цикл загальної підготовки			
1.1. Нормативні навчальні дисципліни			
OK1	Україна в європейському історичному та культурному контекстах	3/90	залік
OK2	Українська мова (за професійним спрямуванням)	4/120	екзамен
OK3	Іноземна мова (за професійним спрямуванням)	12/360	залік 4,8 екзамен 2,6
OK4	Фізичне виховання	2/60	залік
OK5	Творчий феномен Лесі Українки	2/60	залік
OK6	Соціальна філософія та соціологія	4/120	екзамен
OK7	Інформаційні технології в соціальній роботі	3/90	залік
OK8	Основи наукових досліджень в соціальній сфері	3/90	залік
OK9	Охорона праці в галузі соціальної роботи	3/90	залік
OK10	Критичне мислення в соціальній сфері	5/150	залік
	Разом	41/1230	
2. Цикл професійної підготовки			
2.1. Нормативні навчальні дисципліни			
OK11	Система соціального захисту	5/150	екзамен
OK12	Попередження конфліктів у соціумі	6/180	екзамен
OK13	Вступ до спеціальності	6/180	екзамен
OK14	Історія соціальної роботи	5/150	екзамен
OK15	Екокультура особистості	6/180	залік
OK16	Документування в сфері соціального забезпечення	3/90	залік
OK17	Соціальна політика	5/150	екзамен
OK18	Економічні основи соціального захисту	4/120	екзамен
OK19	Професійна взаємодія в сфері соціального забезпечення	3/90	залік
OK20	Соціальна допомога різним категоріям населення	4/120	екзамен
OK21	Моніторинг та оцінка якості соціальних послуг	5/150	екзамен
OK22	Профілактика девіантної поведінки	4/120	екзамен
OK23	Технології соціального аудиту та інспектування	5/150	екзамен
OK24	Менеджмент і маркетинг соціальних послуг	4/120	екзамен

OK25	Правове регулювання соціального забезпечення	6/180	екзамен
OK26	Соціальна та демографічна статистика	4/120	екзамен
OK27	Практикум з призначення та виплат соціальних допомог	3/90	залік
OK28	Супервізія в соціальній сфері	4/120	екзамен
OK29	Соціальний патронаж та консультування	4/120	екзамен
OK30	Технології соціальної роботи та соціального забезпечення	5/150	екзамен
OK31	Соціальні стандарти держав ЄС	4/120	залік
OK32	Соціальний супровід	4/120	екзамен
OK33	Соціальне партнерство	4/120	екзамен
OK34	Курсова робота з теорії та практики соціальної політики	2/60	залік
OK35	Курсова робота з технологій соціального захисту	2/60	залік
OK36	Соціальне проектування	5/150	залік
OK37	Практика професійно-орієнтована в закладах соціальної сфери (з написанням кваліфікаційної роботи)	6/180	залік
OK38	Практика професійно-орієнтована в закладах соціальної сфери	6/180	залік
OK39	Навчально-ознайомлювальна практика	6/180	залік
OK40	Стажерська практика	6/180	залік
OK41	Написання кваліфікаційної роботи	2/60	захист
OK42	Атестаційний екзамен	1/30	екзамен
	Разом	139/4170	
Цикл вибіркових дисциплін			
ВД1	Вибіркова дисципліна 1	5/150	залік
ВД2	Вибіркова дисципліна 2	5/150	залік
ВД3	Вибіркова дисципліна 3	5/150	залік
ВД4	Вибіркова дисципліна 4	5/150	залік
ВД5	Вибіркова дисципліна 5	5/150	залік
ВД6	Вибіркова дисципліна 6	5/150	залік
ВД7	Вибіркова дисципліна 7	5/150	залік
ВД8	Вибіркова дисципліна 8	5/150	залік
ВД9	Вибіркова дисципліна 9	5/150	залік
ВД10	Вибіркова дисципліна 10	5/150	залік
ВД11	Вибіркова дисципліна 11	5/150	залік
ВД12	Вибіркова дисципліна 12	5/150	залік
	Разом	60/1800	
Форма проведення атестації здобувачів вищої освіти		Атестаційний екзамен Кваліфікаційна робота	
Цикл загальної підготовки		41/1230	
Цикл професійної підготовки		139/4170	
Цикл вибіркових дисциплін		60/1800	
Всього годин за навчальним планом		240/7200	

Цикл нормативних дисциплін	Цикл професійних дисциплін	Цикл вибіркової дисциплін	Підсумкова атестація
----------------------------	----------------------------	---------------------------	----------------------

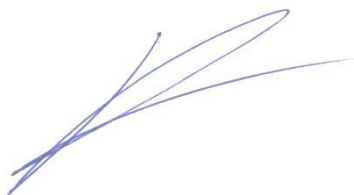
2.2. Структурно-логічна схема освітньо-професійної програми



3. Форма атестації здобувачів вищої освіти

Форми атестації здобувачів вищої освіти	Атестація здійснюється у формі атестаційного екзамену та публічного захисту кваліфікаційної роботи.
Вимоги до кваліфікаційної роботи	Кваліфікаційна робота виконується відповідно до Положення про випускні кваліфікаційні роботи (проекти) https://vnu.edu.ua/sites/default/files/2021-02/Polozhennia_pro_vypuskni_kvalifikatsiini_roboty.pdf Захист кваліфікаційні роботи відбувається публічно.
Вимоги до атестаційного екзамен	Програма атестаційного екзамену передбачає перевірку результатів навчання, визначених Стандартом вищої освіти першого (бакалаврського) рівня вищої освіти в галузі 23 Соціальна робота спеціальності 232 Соціальне забезпечення та освітньо-професійною програмою. Програма атестаційного екзамену розробляється кафедрою соціальної роботи та педагогіки вищої школи та затверджується на засіданні кафедри та вченої ради факультету.
Атестація завершується	Видається документ встановленого зразка про присудження освітнього ступеня бакалавр із присвоєнням освітньої кваліфікації - Бакалавр з соціального забезпечення; професійної кваліфікації - Фахівець у галузі соціального захисту населення. Соціальний інспектор.

Гарант ОПІ



Андрій Колосок

4. Матриця відповідності загальних компетентностей (ЗК) компонентам освітньо-професійної програми

	ЗК1	ЗК2	ЗК3	ЗК4	ЗК5	ЗК6	ЗК7	ЗК8	ЗК9	ЗК10	ЗК11	ЗК12	ЗК13	ЗК14	ЗК15	ЗК16
OK1	+	+	+			+										+
OK2	+	+	+		+	+	+	+					+	+		
OK3	+	+	+				+	+	+				+	+		
OK4		+		+								+	+	+		
OK5		+		+		+										
OK6	+	+	+							+				+		
OK7			+		+	+	+	+	+		+				+	+
OK8		+	+		+	+	+		+	+	+				+	
OK9		+	+	+												+
OK10	+		+			+	+	+	+	+	+	+	+			+
OK11	+	+	+		+				+		+					+
OK12			+	+								+	+			+
OK13	+	+			+	+			+							+
OK14	+	+	+													
OK15	+	+	+		+	+	+	+	+	+	+	+	+	+	+	+
OK16			+	+	+	+		+			+	+				+
OK17	+				+	+	+		+							+
OK18	+	+	+		+					+	+					+
OK19	+		+	+	+	+				+	+	+	+	+	+	+
OK20	+	+	+		+						+		+			+
OK21	+		+	+	+		+	+	+		+	+	+			+
OK22		+			+	+			+		+		+			
OK23		+	+	+	+	+			+	+	+	+				+
OK24	+	+	+	+	+	+			+	+	+	+	+	+	+	+
OK25	+	+	+						+	+		+				
OK26			+	+			+	+	+							
OK27	+	+	+		+			+	+		+	+	+			
OK28	+	+	+	+	+	+			+	+	+	+	+	+	+	+
OK29		+	+		+	+				+	+	+	+	+		+
OK30		+	+	+	+	+	+		+	+	+	+	+	+	+	+
OK31	+				+				+							

