

ВОЛИНСЬКИЙ НАЦІОНАЛЬНИЙ УНІВЕРСИТЕТ
ІМЕНІ ЛЕСІ УКРАЇНКИ

ОСВІТНЬО-ПРОФЕСІЙНА ПРОГРАМА
СОЦІАЛЬНЕ ЗАБЕЗПЕЧЕННЯ

Першого (бакалаврського) рівня вищої освіти
за спеціальністю – 232 Соціальне забезпечення
галузі знань – 23 Соціальна робота

Освітня кваліфікація - Бакалавр з соціального забезпечення

ЗАТВЕРДЖЕНО
Вченою радою ВНУ імені Лесі Українки

Голова вченої ради _____ *Анатолій ЦЬОСЬ*
(протокол № 7 від 25 травня 2023 р.)

Освітньо-професійна програма вводиться в дію з _____ 2023 р.

Ректор _____ *Анатолій ЦЬОСЬ*
(наказ № 211-з від 25 травня 2023 р.)

Луцьк – 2023

ПЕРЕДМОВА

1. Освітньо-професійна програма є нормативним документом, який регламентує нормативні, компетентнісні, кваліфікаційні, організаційні, навчальні та методичні вимоги до підготовки бакалаврів у галузі знань 23 Соціальна робота спеціальності 232 Соціальне забезпечення.

Освітньо-професійна програма заснована на компетентнісному підході підготовки фахівця в галузі знань 23 Соціальна робота спеціальності 232 Соціальне забезпечення.

2. Розроблено робочою групою Волинського національного університету імені Лесі Українки відповідно до [стандарту](https://mon.gov.ua/storage/app/media/vishcha-osvita/zatverdzeni%20standarty/2019/05/28/232-Sotsial.Zabezpech-bakalavr-VO.18.01.pdf) вищої освіти за спеціальністю 232 Соціальне забезпечення для першого (бакалаврського) рівня вищої освіти. <https://mon.gov.ua/storage/app/media/vishcha-osvita/zatverdzeni%20standarty/2019/05/28/232-Sotsial.Zabezpech-bakalavr-VO.18.01.pdf>

Розробники освітньо-професійної програми:

1. **Колосок Андрій Мирославович**, кандидат економічних наук, доцент кафедри соціальної роботи та педагогіки вищої школи, **гарант ОПП**.

2. **Бичук Ірина Олександрівна**, кандидат філософських наук, доцент кафедри соціальної роботи та педагогіки вищої школи, **член робочої групи зі складу НПП групи забезпечення**.

3. **Петрук Вікторія Віталіївна**, кандидат педагогічних наук, доцент кафедри соціальної роботи та педагогіки вищої школи, **член робочої групи зі складу НПП групи забезпечення**.

4. **Силівонюк Марія Федорівна**, здобувач освітньо-професійної програми Соціальне забезпечення спеціальності 232 Соціальне забезпечення, **внутрішній стейкхолдер зі складу здобувачів вищої освіти**.

5. **Янчук Тетяна Петрівна** - заступниця директора департаменту соціальної політики Луцької міської ради, **зовнішній стейкхолдер (роботодавець)**.

Порядок розробки, експертизи, затвердження і внесення змін в освітню програму регулюється Порядком формування освітніх програм та навчальних планів підготовки фахівців за першим (бакалаврським), другим (магістерським) та третім (освітньо-науковим, освітньо-творчим) рівнями вищої освіти денної (очної) та заочної форм навчання у Волинському національному університеті імені Лесі Українки, затвердженим Наказом ректора ВНУ імені Лесі Українки (№ 24-з від 27.01.2022 р.), та Положенням про розроблення, затвердження, моніторинг, перегляд та закриття освітніх програм у Волинському національному університеті імені Лесі Українки, затвердженим Вченою радою ВНУ імені Лесі Українки (протокол № 15 від 24.12.2020 р.).

Ця освітня програма не може бути повністю або частково відтворена, тиражована та розповсюджена без дозволу Волинського національного університету імені Лесі Українки.

1. Профіль освітньо-професійної програми зі спеціальності 232 Соціальне забезпечення

1 – Загальна інформація	
Ступінь вищої освіти	Бакалавр
Кваліфікація	Бакалавр з соціального забезпечення
Офіційна назва освітньо-професійної програми	Соціальне забезпечення
Тип диплому та обсяг освітньої програми	Диплом бакалавра, одиничний, 240 кредитів ЄКТС, термін навчання: денна форма – 3 роки 10 місяців.
Наявність акредитації	Первинна акредитація по завершенню повного циклу навчання
Цикл/рівень	НРК України – 6 рівень, FQ-EHEA – перший цикл, EQF-LLL – 6 рівень
Передумови	Повна загальна середня освіта, ОС молодшого бакалавра/фахового молодшого бакалавра/ОКР Молодший спеціаліст
Мова(и) викладання	Українська мова
Термін дії освітньої програми	3 роки 10 місяців
Інтернет-адреса постійного розміщення опису освітньої програми	https://vnu.edu.ua/uk/all-educations/sotsialne-zabezpechennya-plan-zatv-2023-r
2 – Мета програми	
<p>підготовка висококваліфікованих, конкурентоздатних, компетентних фахівців, здатних незалежно і творчо мислити, відповідально і свідомо діяти, слідувати гуманістичним і демократичним цінностям, орієнтуватися на європейські пріоритети розвитку соціальної сфери, аналізувати соціальну політику на державному, регіональному та місцевому рівнях, розв'язувати складні спеціалізовані задачі та прикладні проблеми соціального забезпечення, що передбачає застосування теорій, технологій і методів професійної діяльності з урахуванням комплексності та невизначеності умов, соціальних викликів і змін, рівня добробуту населення.</p>	
3 – Характеристика програми	
Предметна область (галузь знань, спеціальність, спеціалізація (за наявності))	<p>Галузь знань – 23 Соціальна робота Спеціальність – 232 Соціальне забезпечення Об'єкти вивчення – система суспільно-економічних заходів, спрямованих на матеріальне забезпечення населення від соціальних ризиків.</p> <p>Цілі навчання – підготовка фахівців, здатних розв'язувати складні спеціалізовані задачі та прикладні проблеми соціального забезпечення або у процесі навчання, що передбачає застосування певних теорій та методів і характеризується комплексністю та невизначеністю умов.</p> <p>Теоретичний зміст предметної області: поняття, принципи, закономірності, концепції, які формують професійну компетентність фахівця.</p> <p>Методи, методики та технології: загальнонаукові, соціально-економічні, організаційно-розпорядчі, правові, соціологічно-статистичні, психологічні, діагностичні, індивідуальний та груповий. Активні та пасивні методики соціального забезпечення, спеціальні соціальні технології як</p>

	<p>різновид тактико-оперативного впливу на соціальний об'єкт.</p> <p>Інструменти та обладнання: сучасні інформаційно-комунікативні технології, інформаційні ресурси, спеціальні програмні продукти та бази даних, які застосовуються у професійній діяльності</p> <p>Співвідношення обсягів основних компонентів освітньо-професійної програми: нормативні освітні компоненти – 180 кредитів ЄКТС (75%); вибіркові освітні компоненти – 60 кредитів ЄКТС (25%).</p>
Орієнтація освітньо-професійної програми	<p>Освітньо-професійна.</p> <p>Програма спрямована на теоретичну і практичну підготовку фахівців, зорієнтованих на європейські пріоритети розвитку соціальної сфери, здатних розв'язувати складні спеціалізовані задачі та прикладні проблеми соціального забезпечення з урахуванням комплексності та невизначеності умов, соціальних викликів і змін, рівня добробуту населення, продовжувати подальшу фахову освіту і самоосвіту.</p>
Основний фокус освітньої програми та спеціалізації	<p>Професійна підготовка висококваліфікованих, конкурентоздатних, компетентних фахівців з соціального забезпечення, здатних незалежно і творчо мислити, відповідально і свідомо діяти, слідувати гуманістичним і демократичним цінностям, аналізувати соціальну політику на державному, регіональному та місцевому рівнях, розв'язувати складні спеціалізовані задачі та прикладні проблеми соціального забезпечення, що передбачає застосування теорій, технологій і методів професійної діяльності з урахуванням комплексності умов, соціальних викликів і змін, невизначеності і мінливості економічного та соціально-політичного розвитку держави, регіонів, громад, задоволення потреб клієнтів.</p> <p><i>Ключові слова:</i> соціальна робота, соціальне забезпечення, соціальне інспектування та аудит, соціальний захист населення, соціальні гарантії населення, соціальний розвиток, соціальна політика, соціальні послуги, соціальне страхування, методи нарахування соціальних виплат, технології соціального забезпечення, складні життєві обставини, громада, соціальні ризики.</p>
Особливості програми	<p>ОПП передбачає можливість навчання: за програмою «Подвійний диплом» в Університеті імені Яна Длугоша в м. Ченстохові (Республіка Польща), що відповідає вимогам ЄС, розширює можливості вивчення міжнародного досвіду, оволодіння професійними знаннями та вміннями через залучення фахівців соціальної сфери Польщі; з елементами дуальної форми здобуття освіти в соціальних інституціях регіону.</p>
4 – Придатність випускників до працевлаштування та подальшого навчання	
Придатність до працевлаштування	<p>Випускник з освітньою кваліфікацією Бакалавр з соціального забезпечення може займати такі первинні посади: спеціаліст відділу з питань призначення та перерахунку пенсій, спеціаліст відділу з питань виплати пенсій, спеціаліст відділу адресних соціальних допомог та компенсацій, спеціаліст відділу</p>

	соціальних гарантій та персоніфікованого обліку отримувачів пільг, фахівець з питань зайнятості (хедхантер), соціальний працівник, фахівець із соціальної допомоги вдома та інші. <i>Місця працевлаштування:</i> Національна соціальна сервісна служба, Пенсійний фонд, підрозділи соціального захисту в органах місцевого самоврядування, Державна служба зайнятості, соціальні служби для сім'ї, дітей та молоді, територіальні центри соціального обслуговування та інші установи та організації, їх підрозділи соціального спрямування.
Подальше навчання	Можливість навчання за програмою: 7 рівня НРК України, другого (магістерського) циклу FQ-EHEA та 7 рівня EQF-LLL, підвищення кваліфікації; навчання упродовж усього життя.
5 – Викладання та оцінювання	
Викладання та навчання	Освітній процес побудований на принципах студентоцентрованого (studentcentered education), проблемно-орієнтованого, інтерактивного, практико-орієнтованого навчання з набуттям компетентностей, достатніх для продукування нових ідей, розв'язання комплексних проблем у професійній галузі, що передбачає використання всіх видів аудиторної та позааудиторної роботи. Підходи: діяльнісний, проблемно-пошуковий, компетентнісний, особистісно-орієнтований, системний, синергетичний, акмеологічний. Методи: традиційні та інноваційні (ситуативне навчання, case-study, проєктний тощо). Практична спрямованість та творча орієнтованість ОПП забезпечується комбінацією лекцій, практичних занять із розв'язування проблемних завдань, навчальних семінарів, консультацій, практикумів, майстер-класів, самопідготовкою на основі освітніх платформ, веб-квестів, підготовкою проєктів, захистом практик, розв'язуванням кейсів, участю та проведенням тренінгів, підготовкою та захистом курсових та кваліфікаційної робіт.
Оцінювання	Оцінювання здійснюється за 100-бальною шкалою з переведенням у лінгвістичну шкалу за результатами проміжного та підсумкового контролю у вигляді усних та/або письмових екзаменів/заліків, письмового та/або комп'ютерного тестування, захисту творчих проєктів, захисту практик та курсових робіт, атестаційного екзамену та захисту кваліфікаційної роботи відповідно до Положення: https://ed.vnu.edu.ua/wp-content/uploads/2022/08/2022_Polozh_pro_otzin_Ped_redMED.pdf
6 – Програмні компетентності	
Інтегральна компетентність (ІНТ)	Здатність розв'язувати складні спеціалізовані задачі та практичні проблеми у галузі професійної діяльності соціального забезпечення або у процесі навчання, що передбачає застосування певних теорій та методів відповідної науки і характеризується комплексністю та невизначеністю умов.
Загальні компетентності (ЗК)	ЗК1. Здатність реалізувати свої права і обов'язки як члена суспільства, усвідомлювати цінності громадянського (вільного демократичного) суспільства та необхідність його сталого розвитку, верховенства права, прав і свобод людини і

	<p>громадянина в Україні.</p> <p>ЗК2. Здатність зберігати та примножувати моральні, культурні, наукові цінності і досягнення суспільства на основі розуміння історії та закономірностей розвитку предметної області, її місця у загальній системі знань про природу і суспільство та у розвитку суспільства, техніки і технологій, використовувати різні види та форми рухової активності для активного відпочинку та ведення здорового способу життя. Здатність до абстрактного мислення, аналізу та синтезу.</p> <p>ЗК3. Здатність застосовувати знання у практичних ситуаціях.</p> <p>ЗК4. Здатність планувати та управляти часом.</p> <p>ЗК5. Знання та розуміння предметної області та розуміння професійної діяльності.</p> <p>ЗК6. Здатність спілкуватися державною мовою як усно, так і письмово у професійній діяльності.</p> <p>ЗК7. Здатність вчитися і оволодівати сучасними знаннями.</p> <p>ЗК8. Навички використання інформаційних і комунікаційних технологій.</p> <p>ЗК9. Здатність до пошуку, оброблення та аналізу інформації з різних джерел.</p> <p>ЗК10. Вміння виявляти, ставити та вирішувати проблеми.</p> <p>ЗК11. Здатність приймати обґрунтовані рішення.</p> <p>ЗК12. Здатність працювати в команді.</p> <p>ЗК13. Здатність до міжособистісної взаємодії.</p> <p>ЗК14. Здатність мотивувати людей та рухатися до спільної мети.</p> <p>ЗК15. Визначеність і наполегливість щодо поставлених завдань і взятих обов'язків.</p> <p>ЗК16. Здатність діяти соціально відповідально та свідомо.</p>
<p>Фахові компетентності (ФК)</p>	<p>ФК1. Здатність аналізувати суспільні процеси, пов'язані з соціальним розвитком держави, регіонів і громад.</p> <p>ФК2. Знання і розуміння нормативно-правової бази стосовно соціальної роботи та соціального забезпечення.</p> <p>ФК3. Здатність консультувати з питань соціального забезпечення різні групи населення, що опинилися у складних життєвих обставинах.</p> <p>ФК4. Здатність використовувати адміністративно-правові механізми призначення та контролю в системі соціального захисту населення.</p> <p>ФК5. Здатність до співпраці у міжнародному середовищі та розпізнавання міжкультурних проблем у професійній практиці.</p> <p>ФК6. Вміння планування та звітності в системі соціального забезпечення населення.</p> <p>ФК7. Здатність застосовувати методики індивідуальних обрахунків адресної соціальної допомоги, методики індивідуальних обрахунків призначення субсидій, соціальної допомоги мало захищеним категоріям населення, допомоги по безробіттю.</p> <p>ФК8. Здатність використовувати методики інспекційних перевірок в системі соціального захисту населення.</p> <p>ФК9. Здатність до планування та реалізації заходів з проведення моніторингу і інспектування.</p>

	<p>ФК10. Здатність до планування та реалізації заходів з надання адресної соціальної допомоги.</p> <p>ФК11. Здатність оцінювання якості соціальних послуг.</p> <p>ФК12. Здатність до організації та управління процесами в соціальному забезпеченні.</p> <p>ФК13. Здатність дотримуватися етичних принципів та стандартів у професійній діяльності.</p> <p>ФК14. Здатність до генерування нових ідей та креативності у професійній сфері.</p> <p>ФК15. Здатність виявляти і залучати ресурси організацій партнерів з соціальної допомоги для виконання завдань професійної діяльності.</p> <p>ФК 16. Здатність застосовувати сучасні інструменти і технології попередження, подолання або мінімізації наслідків конфліктів, соціальних ризиків та складних життєвих обставин.</p>
7 – Програмні результати навчання	
<p>Програмові результати навчання (ПРН)</p>	<p>ПРН1. Використовувати усну та письмову комунікацію українською мовою для здійснення професійної діяльності.</p> <p>ПРН2. Ідентифікувати причинно-наслідкові зв'язки розвитку суспільства та прояви соціально-економічних проблем у різних категоріях населення.</p> <p>ПРН3. Застосовувати методи збору інформації: аналіз документів, опитування та спостереження.</p> <p>ПРН4. Вміння застосовувати статистичну, методичну та нормативну базу системи соціального захисту населення.</p> <p>ПРН5. Використовувати механізми призначення фінансової соціальної допомоги, пенсій.</p> <p>ПРН6. Застосовувати базові знання про основи економічної допомоги об'єктам соціального захисту.</p> <p>ПРН7. Використовувати базові знання про принципи державної соціальної політики та шляхи соціального забезпечення населення.</p> <p>ПРН8. Застосовувати засоби соціально-правової політики в сфері соціального захисту, базові знання з юриспруденції та законодавства України в галузі соціального забезпечення.</p> <p>ПРН9. Виявляти готовність до взаємодії з колегами по роботі, приймати управлінські рішення в організації роботи виконавців.</p> <p>ПРН10. Визначати умови соціально-економічної підтримки різних категорій населення.</p> <p>ПРН11. Визначати соціальні проблеми та потреби і причини їх виникнення, тенденції розвитку, наслідки, соціальний стан певних категорій населення.</p> <p>ПРН12. Аналізувати ефективність соціально-економічної підтримки населення та здійснювати відповідну корекцію в межах компетентності.</p> <p>ПРН13. Аналізувати та оцінювати рівень матеріально-економічного захисту різних категорій населення.</p> <p>ПРН14. Визначати зміст співпраці з організаціями та установами з метою залучення їх до соціального захисту населення.</p> <p>ПРН15. Приймати практичні рішення для покращення</p>

	<p>соціального добробуту та підвищення соціальної безпеки.</p> <p>ПРН16. Застосовувати нормативно-правову базу в захисті соціальних груп населення.</p> <p>ПРН17. Пояснювати актуальні процеси у соціальній сфері та соціальному забезпеченні на державному, регіональному та місцевому рівнях.</p> <p>ПРН18. Використовувати відповідні наукові дослідження та застосовувати дослідницькі професійні навички у ході надання соціальної допомоги.</p> <p>ПРН19. Ефективно працювати як індивідуально, так і у складі міждисциплінарної команди фахівців.</p> <p>ПРН20. Демонструвати уміння креативно вирішувати проблеми та приймати інноваційні рішення, мислити та застосовувати творчі здібності до формування принципово нових ідей.</p> <p>ПРН 21. Застосовувати дієвий інструментарій та технології попередження, подолання або мінімізації наслідків конфліктів, соціальних ризиків та складних життєвих обставин.</p>
8 – Ресурсне забезпечення реалізації програми	
Кадрове забезпечення	<p>Не менше 90% науково-педагогічних працівників, задіяних до проведення лекцій з навчальних дисциплін за основним місцем роботи, мають науковий ступінь та/або вчене звання.</p> <p>Якісний склад науково-педагогічних працівників, які здійснюють професійну підготовку здобувачів освіти за освітньо-професійною програмою Соціальне забезпечення, відповідає ліцензійним умовам.</p> <p>Науково-педагогічні працівники, що забезпечують викладання освітніх компонентів циклу професійної підготовки:</p> <ul style="list-style-type: none"> – мають наукові ступені та вчені звання або досвід практичної роботи за фахом; – за кваліфікацією відповідають профілю і напряму дисциплін, що викладаються; – мають необхідний стаж науково-педагогічної роботи. <p>Відповідно до Закону України «Про вищу освіту» забезпечується підвищення кваліфікації та стажування науково-педагогічних працівників не рідше ніж 1 раз на 5 років.</p> <p>До організації освітнього процесу залучаються фахівці з досвідом управлінської та практичної діяльності.</p>
Матеріально-технічне забезпечення	<p>Навчальні корпуси, приміщення, сучасна наукова бібліотека, гуртожитки, що об'єднані у студентське містечко, спортивні споруди (спортивно-оздоровчий комплекс, 12 спортивних залів, відкриті спортивні майданчики, 2 стадіони, укриття дозволяють повністю забезпечити освітній процес протягом усього циклу підготовки за ОПІ та відповідають Ліцензійним умовам. У приміщеннях навчальних корпусів функціонують ідальні. В університеті є ботанічний сад, агробіостанція, музеї, база практик – табір «Гарт», центр культури та дозвілля.</p> <p>Викладання освітніх компонентів за ОПІ здійснюється у спеціалізованих кабінетах, Інклюзивний ХАБ «Простір дії», навчально-науковій лабораторії соціальної роботи, обладнаних спеціальним програмним забезпеченням комп'ютерних класів,</p>

	<p>лабораторії медіації та відновного правосуддя. Площі приміщень, що використовуються в освітньому процесі, відповідають санітарним нормам, вимогам правил пожежної безпеки, обладнані пандусами для безперешкодного доступу до приміщень осіб із ООП. У коридорах факультету педагогічної освіти та соціальної роботи встановлені тактильні таблички-вказівники руху шрифтом Брайля, назви аудиторій, кафедри, деканату та громадських місць. Лекційні заняття за навчальним планом підготовки бакалаврів зі спеціальності 232 Соціальне забезпечення проводяться у чотирьох лекційних аудиторіях, які обладнані мультимедійним обладнанням. Забезпеченість лекційних аудиторій (чотири з семи) мультимедійним обладнанням становить 57,1 %, що відповідає ліцензійним вимогам.</p>
Інформаційне та навчально-методичне забезпечення	<p>Усі освітні компоненти, що передбачені програмою, забезпечені навчально-методичними матеріалами. Університет має укладені договори про співпрацю з базами практик.</p> <p>Здійснюється використання інформаційного навчання Moodle, Office 365 ВНУ імені Лесі Українки та розробок науково-педагогічних працівників.</p> <p>Наявна бібліотека із загальним фондом понад 838 тисяч примірників. Читальні зали є зоною WiFi. Перелік фахових періодичних видань – 13, з них електронних фахових – 8. Функціонує університетський електронний репозитарій. Електронний каталог бібліотеки містить понад 538 тисяч записів і доступний онлайн у режимі 24/7.</p> <p>Для навчальних цілей в університеті використовуються 22 комп'ютерні лабораторії відділу технічних засобів навчання «Центр інноваційних технологій та комп'ютерного тестування» загальною площею 939,9 м². Усі комп'ютери Центру (293 одиниці) об'єднані у корпоративну мережу з підключенням до глобальної мережі «Інтернет». Парк комп'ютерної техніки університету налічує понад 1000 одиниць.</p>
9 – Академічна мобільність	
Національна кредитна мобільність	<p>На основі двосторонніх договорів між ВНУ імені Лесі Українки та ЗВО України.</p>
Міжнародна кредитна мобільність	<p>ОПП передбачає можливість навчання за програмою «Подвійний диплом» в Університеті імені Яна Длугоша в м. Ченстохові (Республіка Польща), на основі двосторонніх договорів відповідно до Положення про порядок реалізації права на академічну мобільність учасників освітнього процесу Волинського національного університету імені Лесі Українки.</p>
Навчання іноземних здобувачів вищої освіти	<p>Передбачена можливість навчання іноземних здобувачів вищої освіти на акредитованих спеціальностях (освітніх програмах) Волинського національного університету імені Лесі Українки у межах ліцензованих обсягів та за умови володіння українською мовою.</p>

2. Перелік компонентів освітньо-професійної програми та їх логічна послідовність

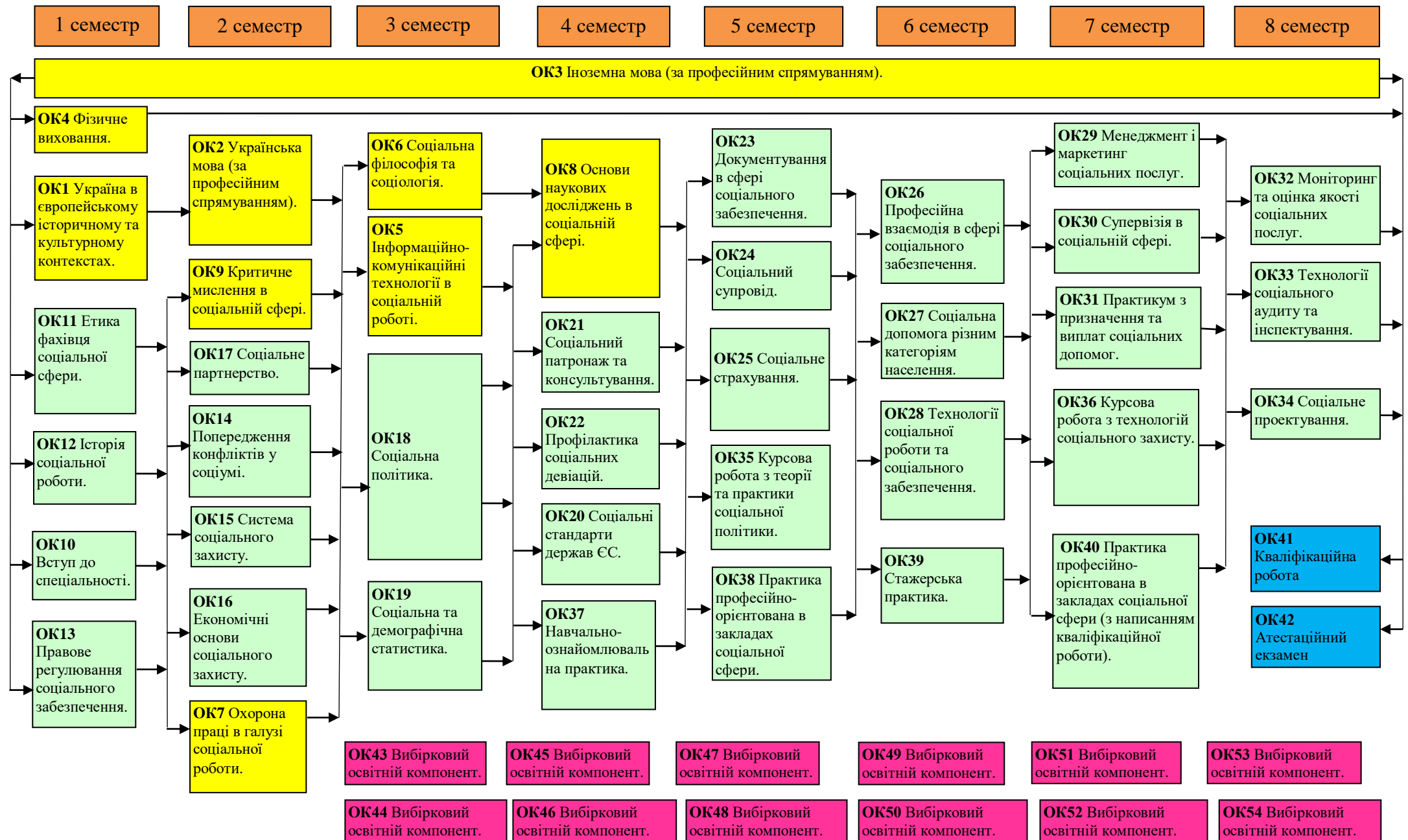
2.1. Перелік компонентів ОПП

№ з/п	Компоненти програми (навчальні дисципліни, курсові проекти (роботи), практики, кваліфікаційна робота)	Кількість кредитів / годин	Форма підсумк. контролю
1. Цикл загальної підготовки			
OK1	Україна в європейському історичному та культурному контекстах	3/90	залік
OK2	Українська мова (за професійним спрямуванням)	3/90	екзамен
OK3	Іноземна мова (за професійним спрямуванням)	12/360	залік 2,6 екзамен 4,8
OK4	Фізичне виховання	2/60	залік
OK5	Інформаційно-комунікаційні технології в соціальній роботі	3/90	залік
OK6	Соціальна філософія та соціологія	4/120	екзамен
OK7	Охорона праці в галузі соціальної роботи	3/90	залік
OK8	Основи наукових досліджень в соціальній сфері	3/90	залік
OK9	Критичне мислення в соціальній сфері	5/150	залік
	Разом	38/1140	
2. Цикл професійної підготовки			
OK10	Вступ до спеціальності	6/180	екзамен
OK11	Етика фахівця соціальної сфери	6/180	залік
OK12	Історія соціальної роботи	5/150	екзамен
OK13	Правове регулювання соціального забезпечення	6/180	екзамен
OK14	Попередження конфліктів у соціумі	5/150	екзамен
OK15	Система соціального захисту	5/150	екзамен
OK16	Економічні основи соціального захисту	4/120	екзамен
OK17	Соціальне партнерство	4/120	екзамен
OK18	Соціальна політика	5/150	екзамен
OK19	Соціальна та демографічна статистика	5/150	екзамен
OK20	Соціальні стандарти держав ЄС	4/120	екзамен
OK21	Соціальний патронаж та консультування	3/90	залік
OK22	Профілактика соціальних девіацій	4/120	екзамен
OK23	Документування в сфері соціального забезпечення	3/90	залік
OK24	Соціальний супровід	4/120	екзамен
OK25	Соціальне страхування	4/120	екзамен
OK26	Професійна взаємодія в сфері соціального забезпечення	3/90	залік
OK27	Соціальна допомога різним категоріям населення	4/120	екзамен
OK28	Технології соціальної роботи та соціального забезпечення	5/150	екзамен
OK29	Менеджмент і маркетинг соціальних послуг	4/120	екзамен
OK30	Супервізія в соціальній сфері	4/120	екзамен
OK31	Практикум з призначення та виплат соціальних допомог	3/90	залік
OK32	Моніторинг та оцінка якості соціальних послуг	5/150	екзамен
OK33	Технології соціального аудиту та інспектування	5/150	екзамен
OK34	Соціальне проектування	5/150	залік
OK35	Курсова робота з теорії та практики соціальної політики	2/60	залік

OK36	Курсова робота з технологій соціальної роботи та соціального забезпечення	2/60	залік
OK37	Навчально-ознайомлювальна практика	6/180	залік
OK38	Практика професійно-орієнтована в закладах соціальної сфери	6/180	залік
OK39	Стажерська практика	6/180	залік
OK40	Практика професійно-орієнтована в закладах соціальної сфери (з написанням кваліфікаційної роботи)	6/180	залік
OK41	Кваліфікаційна робота	2/60	захист
OK42	Атестаційний екзамен	1/30	екзамен
	Разом	142/4260	
3. Цикл вибіркового освітнього компонентів			
OK43	Вибірковий освітній компонент 1	5/150	залік
OK44	Вибірковий освітній компонент 2	5/150	залік
OK45	Вибірковий освітній компонент 3	5/150	залік
OK46	Вибірковий освітній компонент 4	5/150	залік
OK47	Вибірковий освітній компонент 5	5/150	залік
OK48	Вибірковий освітній компонент 6	5/150	залік
OK49	Вибірковий освітній компонент 7	5/150	залік
OK50	Вибірковий освітній компонент 8	5/150	залік
OK51	Вибірковий освітній компонент 9	5/150	залік
OK52	Вибірковий освітній компонент 10	5/150	залік
OK53	Вибірковий освітній компонент 11	5/150	залік
OK54	Вибірковий освітній компонент 12	5/150	залік
	Разом	60/1800	
Форма проведення атестації здобувачів вищої освіти		Атестаційний екзамен Кваліфікаційна робота	
Цикл загальної підготовки		38/1140	
Цикл професійної підготовки		142/4260	
Цикл вибіркового освітнього компонентів		60/1800	
Всього годин за навчальним планом		240/7200	

Цикл загальної підготовки	Цикл професійної підготовки	Цикл вибіркових освітніх компонентів	Підсумкова атестація
---------------------------	-----------------------------	--------------------------------------	----------------------

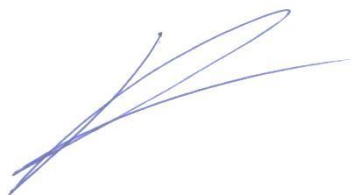
2.2. Структурно-логічна схема освітньо-професійної програми



3. Форми атестації здобувачів вищої освіти

Форми атестації здобувачів вищої освіти	Атестація здійснюється у формі атестаційного екзамену та публічного захисту кваліфікаційної роботи.
Вимоги до кваліфікаційної роботи	Кваліфікаційна робота виконується відповідно до Положення про випускні кваліфікаційні роботи (проекти) http://surl.li/dpgup Кваліфікаційна робота не повинна містити академічного плагіату, фабрикації та фальсифікації, перевірка якої здійснюється за допомогою програми StrikePlagiarism. Кваліфікаційна робота має бути оприлюднюється у репозиторії ВНУ імені Лесі Українки.
Вимоги до атестаційного екзамену	Програма атестаційного екзамену передбачає перевірку результатів навчання, визначених Стандартом вищої освіти першого (бакалаврського) рівня вищої освіти в галузі 23 Соціальна робота спеціальності 232 Соціальне забезпечення та освітньо-професійною програмою. Програма атестаційного екзамену розробляється кафедрою соціальної роботи та педагогіки вищої школи і затверджується на засіданні кафедри та вченої ради факультету.
Атестація завершується	Видається документ встановленого зразка про присудження освітнього ступеня бакалавр із присвоєнням освітньої кваліфікації – Бакалавр з соціального забезпечення.

Гарант ОПП



Андрій Колосок

5. Матриця відповідності фахових компетентностей (ФК) компонентам освітньо-професійної програми

	ФК 1	ФК 2	ФК 3	ФК 4	ФК 5	ФК 6	ФК 7	ФК 8	ФК 9	ФК 10	ФК 11	ФК 12	ФК 13	ФК 14	ФК 15	ФК 16
ОК 1	+				+									+		
ОК 2													+	+		
ОК 3					+									+	+	
ОК 4														+		
ОК 5							+			+			+	+		
ОК 6	+				+								+			
ОК 7		+										+				+
ОК 8	+							+	+		+		+	+		
ОК 9	+				+						+			+		
ОК 10	+	+											+	+		
ОК 11	+				+								+			
ОК 12	+				+									+		
ОК 13		+	+	+						+			+			
ОК 14	+		+		+							+	+		+	+
ОК 15	+	+		+						+	+	+			+	
ОК 16	+	+		+					+		+	+	+			
ОК 17	+				+							+	+	+	+	+
ОК 18	+	+		+	+	+			+	+	+	+			+	+
ОК 19	+					+					+	+				
ОК 20	+	+			+								+		+	
ОК 21	+		+							+	+	+	+		+	
ОК 22	+	+											+	+	+	+
ОК 23		+				+		+					+			
ОК 24		+	+	+		+				+			+	+		
ОК 25		+	+	+								+				+
ОК 26			+		+						+	+	+	+	+	+
ОК 27	+	+	+				+			+	+				+	
ОК 28	+		+	+		+	+	+	+	+	+	+		+	+	+
ОК 29	+			+	+	+			+	+	+	+	+	+	+	+
ОК 30	+											+	+			+

6. Матриця забезпечення програмних результатів навчання (ПРН) відповідними компонентами освітньо-професійної програми

	ПРН 1	ПРН 2	ПРН 3	ПРН 4	ПРН 5	ПРН 6	ПРН 7	ПРН 8	ПРН 9	ПРН 10	ПРН 11	ПРН 12	ПРН 13	ПРН 14	ПРН 15	ПРН 16	ПРН 17	ПРН 18	ПРН 19	ПРН 20	ПРН 21
ОК 1	+	+	+				+					+			+					+	
ОК 2	+		+						+									+		+	
ОК 3		+	+						+					+				+		+	
ОК 4															+					+	
ОК 5	+	+	+	+	+	+	+			+		+	+		+			+		+	
ОК 6	+	+	+	+					+		+				+		+				
ОК 7		+		+			+	+	+					+	+	+	+				+
ОК 8	+	+	+	+			+		+		+						+	+		+	
ОК 9	+	+	+	+					+				+		+		+	+		+	
ОК 10	+	+	+				+				+			+			+			+	
ОК 11		+					+		+		+			+	+		+		+	+	
ОК 12		+	+				+			+	+	+					+			+	
ОК 13			+	+			+	+	+		+				+		+		+		
ОК 14	+	+	+				+	+	+		+			+	+		+		+		+
ОК 15		+		+			+	+	+				+	+		+	+		+		
ОК 16		+		+	+	+	+	+	+	+	+	+	+		+	+	+		+		
ОК 17	+	+					+	+	+		+	+		+	+		+		+	+	+
ОК 18	+	+	+	+	+		+	+	+	+	+	+	+	+	+	+	+				+
ОК 19		+	+	+			+				+	+	+								
ОК 20		+	+	+		+		+	+		+	+	+	+		+	+				
ОК 21		+					+			+	+	+	+	+			+		+		
ОК 22		+									+			+	+	+	+		+	+	+
ОК 23	+		+	+			+	+								+	+				
ОК 24			+	+				+			+	+	+		+	+	+		+	+	
ОК 25			+	+	+	+	+	+		+	+		+		+	+					+
ОК 26	+		+				+	+	+		+	+		+	+				+	+	+

