

МІНІСТЕРСТВО ОСВІТИ І НАУКИ УКРАЇНИ

ВОЛИНСЬКИЙ НАЦІОНАЛЬНИЙ УНІВЕРСИТЕТ
ІМЕНІ ЛЕСІ УКРАЇНКИ

ОСВІТНЬО-ПРОФЕСІЙНА ПРОГРАМА
СОЦІАЛЬНА ПЕДАГОГІКА, СОЦІАЛЬНО-ВИХОВНА РОБОТА
першого (бакалаврського) рівня вищої освіти
за спеціальністю – 231 Соціальна робота
галузі знань – 23 Соціальна робота
Освітня кваліфікація - Бакалавр з соціальної роботи
Професійна кваліфікація - Фахівець із соціальної роботи. Соціальний
педагог

ЗАТВЕРДЖЕНО
Вченою радою ВНУ імені Лесі Українки

Голова Вченої ради


Анатолій ЦЬОСЬ
(протокол № 8 від 29 червня 2022 р.)

Освітньо-професійна програма введена в дію з 2022 р.

Ректор  Анатолій ЦЬОСЬ

з наказом № 220 з від 29 червня 2022 р.)

Луцьк – 2022

ПЕРЕДМОВА

1. Освітньо-професійна програма є нормативним документом, який регламентує нормативні, компетентнісні, кваліфікаційні, організаційні, навчальні та методичні вимоги до підготовки бакалаврів у галузі знань 23 Соціальна робота спеціальності 231 Соціальна робота.

Освітньо-професійна програма заснована на компетентнісному підході підготовки фахівця в галузі знань 23 Соціальна робота спеціальності 231 Соціальна робота.

2. Розроблено робочою групою Волинського національного університету імені Лесі Українки відповідно до стандарту вищої освіти за спеціальністю 231 Соціальна робота для першого (бакалаврського) рівня вищої освіти. <https://mon.gov.ua/storage/app/media/vishcha-osvita/zatverdzeni%20standarty/2019/04/25/231-sotsialna-robota-bakalavr.pdf>, професійного стандарту «Фахівець із соціальної роботи» <https://www.me.gov.ua/Files/GetFile?lang=uk-UA&fileId=bcfc03e8-f801-44e7-835c-17bc19a68f70>, професійного стандарту «Вихователь соціальний по роботі з дітьми з інвалідністю» <https://document.vobu.ua/doc/9875>, Положення про психологічну службу у системі освіти України <https://zakon.rada.gov.ua/go/z0885-18>.

Розробники освітньо-професійної програми:

1. **Чернета Світлана Юріївна**, кандидат педагогічних наук, доцент кафедри соціальної роботи та педагогіки вищої школи, **керівник робочої групи, гарант ОПП на першому (бакалаврському) рівні вищої освіти.**

2. **Лякішева Анна Володимирівна**, доктор педагогічних наук, професор кафедри соціальної роботи та педагогіки вищої школи, **член робочої групи із складу викладачів групи забезпечення.**

3. **Петрович Валерій Степанович**, кандидат педагогічних наук, доцент кафедри соціальної роботи та педагогіки вищої школи, **член робочої групи із складу викладачів групи забезпечення.**

4. **Ольшевська Аліна**, здобувач освітнього ступеня спеціальності 231 Соціальна робота, **внутрішній стейкхолдер зі складу здобувачів вищої освіти.**

5. **Шульган Федір Пилипович**, начальник Служби у справах дітей Луцької міської ради, **зовнішній стейкхолдер (роботодавець).**

Рецензії-відгуки зовнішніх стейкхолдерів:

Олексюк Наталія Степанівна – доктор педагогічних наук, професор кафедри соціальної роботи та менеджменту соціокультурної діяльності Тернопільського національного педагогічного університету імені Володимира Гнатюка.

Левчук Ірина Богданівна – кандидат педагогічних наук, доцент кафедри педагогіки, освітнього менеджменту та соціальної роботи Рівненського державного гуманітарного університету.

Стасюк Валентина Петрівна - методист навчально-методичного кабінету психологічної служби Департаменту освіти Луцької міської ради.

Шварцкоп Олег Юрійович – директор комунальної установи «Рожищенський центр соціальних служб».

Освітньо-професійна програма погоджена вченою радою факультету педагогічної освіти та соціальної роботи (протокол № 10 від 27.06.2022 р.), схвалена науково-методичною комісією факультету педагогічної освіти та соціальної роботи

(протокол № 10 від 23.06.2022 р.) та затверджена Вченою радою Волинського національного університету імені Лесі Українки (протокол № 8 від 28.06.2022 р.).

Порядок розробки, експертизи, затвердження і внесення змін в освітню програму регулюється Порядком формування освітніх програм та навчальних планів підготовки фахівців за першим (бакалаврським), другим (магістерським) та третім (освітньо-науковим, освітньо-творчим) рівнями вищої освіти денної (очної) та заочної форм навчання у Волинському національному університеті імені Лесі Українки, затвердженим Наказом ректора ВНУ імені Лесі Українки (№ 24-з від 27.01.2022 р.) та Положенням про розроблення, затвердження, моніторинг, перегляд та закриття освітніх програм у Волинському національному університеті імені Лесі Українки, затвердженим Вченою радою ВНУ імені Лесі Українки (протокол № 15 від 24.12.2020 р.).

Ця освітня програма не може бути повністю або частково відтворена, тиражована та розповсюджена без дозволу Волинського національного університету імені Лесі Українки.

1. Профіль освітньо-професійної програми зі спеціальності

231 Соціальна робота

1 – Загальна інформація	
Ступінь вищої освіти	Бакалавр
Освітня кваліфікація	Бакалавр з соціальної роботи
Професійна кваліфікація	Фахівець із соціальної роботи. Соціальний педагог.
Офіційна назва освітньо-професійної програми	Соціальна педагогіка, соціально-виховна робота
Тип диплому та обсяг освітньої програми	Диплом бакалавра, одиничний, 240 кредитів ЄКТС, термін навчання: денна форма – 3 роки 10 місяців.
Наявність акредитації	Первинна
Цикл/рівень	НРК України – 6 рівень, FQ-EHEA – перший цикл, EQF-LLL – 6 рівень
Передумови	Повна загальна середня освіта, ОС молодшого бакалавра/фахового молодшого бакалавра, ОКР Молодший спеціаліст
Мова(и) викладання	Українська мова
Термін дії освітньої програми	3 роки 10 місяців
Інтернет-адреса постійного розміщення опису освітньої програми	https://vnu.edu.ua/uk/all-educations/sotsialna-pedahohika-sotsialno-vykhovna-robota-2022-r
2 – Мета освітньої програми	
Професійна підготовка висококваліфікованих, конкурентоздатних, компетентних фахівців із соціальної роботи, соціальних педагогів, педагогів-організаторів з широким доступом до професійної діяльності в освітній та соціальній сфері.	
3 – Характеристика освітньої програми	
Предметна область (галузь знань, спеціальність, спеціалізація (за наявності))	<p>Галузь знань – 23 Соціальна робота Спеціальність – 231 Соціальна робота Об'єкти вивчення – соціальна робота, соціально-педагогічна діяльність, соціум, практична соціальна робота з різними категоріями населення, робота в громаді; забезпечення прав, потреб та інтересів людини як найвищої соціальної цінності; процеси соціалізації, соціальної адаптації й інтеграції особистості; реалізація завдань і функцій у сфері соціального захисту населення; профілактика соціальних девіацій; попередження СЖО; допомога та підтримка осіб, які перебувають у складних життєвих обставинах; надання соціальних послуг; соціальна політика на державному, регіональному та місцевому рівнях; написання соціальних проєктів.</p> <p>Цілі навчання – підготовка фахівців, здатних оволодівати основними компетентностями, необхідними для розв'язання складних соціальних та соціально-педагогічних задач; здатних до вирішення прикладних завдань соціальної та освітньої сфер, до управління соціальними процесами та процесами, що мають місце в неперервному професійному самовдосконаленні</p>

	<p>особистості.</p> <p>Теоретичний зміст предметної області: поняття, категорії, термінологія, концепції соціальної роботи та соціальної педагогіки, принципи та технології їх використання.</p> <p>Методи, методики та технології: загальнонаукові і спеціальні методи пізнання соціальних явищ. Серед методів, якими повинен оволодіти бакалавр для застосування на практиці, – активні, інтерактивні, дослідницькі, інноваційні. Методики оцінки поведінки чи діяльності індивідів і соціальних груп. Серед технологій: педагогічні, економічні, психологічні, соціологічні, інформаційно-комунікаційні технології.</p> <p>ОПП Соціальна педагогіка, соціально-виховна робота опирається на використання сучасних теорій, інноваційних технологій та методів у сфері соціальної роботи та соціальної педагогіки.</p> <p>Інструменти та обладнання: сучасні інформаційні системи та програмні продукти, бібліотечні ресурси та технології, зокрема, електронні; спеціальні засоби, необхідні для тренінгової роботи та для надання соціальних послуг.</p> <p>Співвідношення обсягів основних компонентів освітньої програми:</p> <p>цикл загальної та професійної підготовки – 180 кредитів ЄКТС (75%);</p> <p>цикл вибіркових дисциплін – 60 кредитів ЄКТС (25%).</p>
Орієнтація освітньо-професійної програми	Освітньо-професійна, з прикладною орієнтацією
Основний фокус освітньої програми та спеціалізації	Спеціальна, спрямована на професійну підготовку соціального педагога, фахівця із соціально-виховної роботи, фахівця із соціальної роботи. Акцент на компетентностях у сфері соціально-педагогічної діяльності з дітьми, молоддю та сім'ями в різних освітніх та соціальних інституціях.
Особливості програми	<p>ОПП передбачає можливість навчання:</p> <p>за програмою «Подвійний диплом» (м. Ченстохова, Польща) та програмою семестрового академічного обміну студентів (м. Ченстохова, м. Слупськ, Польща), що відповідає вимогам ЄС, розширює можливість вивчати міжнародний досвід оволодіння професійними знаннями та уміннями через залучення фахівців соціальної сфери Польщі;</p> <p>на дослідницькій основі центрів практичної підготовки (тренінговій студії, центру соціальних технологій та інновацій, на базі соціальних та освітніх інституцій – партнерів);</p> <p>з елементами дуальної форми здобуття освіти в соціальних інституціях регіону.</p>
4 – Придатність випускників до працевлаштування та подальшого навчання	
Придатність до працевлаштування	Професії, згідно з чинною редакцією Національного класифікатора України: Класифікатор професій ДК 003:2010; Зміни № 10 до Національного класифікатора ДК 003:2010 «Класифікатор професій» (25.10.2021р.), на фахову підготовку яких спрямована освітньо-професійна програма.

	<p>Випускник з освітньою кваліфікацією Бакалавр із соціальної роботи та професійною кваліфікацією Фахівець із соціальної роботи. Соціальний педагог, може працювати на посади:</p> <p>3460 Фахівець з вирішення конфліктів (побутова сфера);</p> <p>3443 Інспектор з соціальної допомоги;</p> <p>3340 Асистент вихователя соціального по роботі з дітьми з інвалідністю;</p> <p>2340 Педагог соціальний;</p> <p>2352 Інспектор з охорони дитинства;</p> <p>2359.2 Фахівець з питань молоді (молодіжний працівник);</p> <p>2359.2 Організатор позакласної та позашкільної виховної роботи з дітьми;</p> <p>2359.2 Педагог-організатор;</p> <p>2446 Професіонали в галузі соціального захисту населення;</p> <p>2446.2 Фахівець-організатор соціально-побутового обслуговування;</p> <p>2446.2 Фахівець із соціальної роботи;</p> <p>2446.2 Фахівець із соціальної допомоги вдома;</p> <p>2446.2 Соціальний працівник.</p>
Подальше навчання	<p>Можливість навчання за програмою: 7 рівня НРК України, другого (магістерського) циклу FQ-EHEA та 7 рівня EQF-LLL, підвищення кваліфікації; навчання упродовж усього життя.</p>
5 – Викладання та оцінювання	
Викладання та навчання	<p>Освітній процес побудований на принципах студентоцентрованого (studentcentered education), проблемно-орієнтованого, інтерактивного, практико-орієнтованого навчання з набуттям компетентностей, достатніх для продукування нових ідей, розв'язання комплексних проблем у професійній галузі, що передбачає використання всіх видів аудиторної та позааудиторної роботи.</p> <p>Підходи: діяльнісний, проблемно-пошуковий, компетентнісний, особистісно-орієнтований, системний, синергетичний, акмеологічний.</p> <p>Методи: традиційні та інноваційні (ситуативне навчання, case-study, проєктний тощо).</p> <p>Практична спрямованість та творча орієнтованість ОПП забезпечується комбінацією лекцій, практичних занять із розв'язування проблемних завдань, навчальних семінарів, консультацій, практикумів, майстер-класів, самопідготовкою на основі освітніх платформ, веб-квестів, підготовкою проєктів, захистом практик, розв'язуванням кейсів, участю та проведенням тренінгів, підготовкою та захистом курсових та кваліфікаційної робіт.</p>
Оцінювання	<p>Оцінювання здійснюється за 100-бальною шкалою з переведенням у лінгвістичну шкалу за результатами проміжного та підсумкового контролю у вигляді усних та/або письмових екзаменів/заліків, письмового та/або комп'ютерного тестування, захисту творчих проєктів, захисту практик та курсових робіт, атестаційного екзамену та захисту кваліфікаційної роботи відповідно до Положення: https://ed.vnu.edu.ua/wp-content/uploads/2022/08/2022_Polozh_pro_otzin_%D0%A0%D0%B5%D0%B4_%D1%80%D0%B5%D0%B4%D0%9C%D0%95%D0%9</p>

	4.pdf
6 – Програмні компетентності	
Інтегральна компетентність (ІНТ)	Здатність розв'язувати складні спеціалізовані задачі та практичні проблеми у соціальній сфері або у процесі навчання, що передбачає застосування певних теорій та методів соціальної роботи і характеризується комплексністю та невизначеністю умов.
Загальні компетентності (ЗК)	<p>ЗК 1. Здатність реалізувати свої права і обов'язки як члена суспільства, усвідомлювати цінності громадянського (вільного демократичного) суспільства та необхідність його сталого розвитку, верховенства права, прав і свобод людини і громадянина в Україні.</p> <p>ЗК 2. Здатність зберігати та примножувати моральні, культурні, наукові цінності і досягнення суспільства на основі розуміння історії та закономірностей розвитку предметної області, її місця у загальній системі знань про природу і суспільство та у розвитку суспільства, техніки і технологій, використовувати різні види та форми рухової активності для активного відпочинку та ведення здорового способу життя.</p> <p>ЗК 3. Здатність до абстрактного мислення, аналізу та синтезу.</p> <p>ЗК 4. Здатність застосовувати знання у практичних ситуаціях.</p> <p>ЗК 5. Здатність планувати та управляти часом.</p> <p>ЗК 6. Знання та розуміння предметної області та розуміння професійної діяльності.</p> <p>ЗК 7. Здатність спілкуватися державною мовою як усно, так і письмово.</p> <p>ЗК 8. Навички використання інформаційних і комунікаційних технологій.</p> <p>ЗК 9. Здатність вчитися і оволодівати сучасними знаннями.</p> <p>ЗК 10. Здатність до пошуку, оброблення та аналізу інформації з різних джерел.</p> <p>ЗК 11. Вміння виявляти, ставити та вирішувати проблеми.</p> <p>ЗК 12. Здатність приймати обґрунтовані рішення.</p> <p>ЗК 13. Здатність мотивувати людей та рухатися до спільної мети.</p> <p>ЗК 14. Визначеність і наполегливість щодо поставлених завдань і взятих обов'язків.</p> <p>ЗК 15. Здатність діяти соціально відповідально та свідомо.</p>
Фахові компетентності (ФК)	<p>ФК 1. Знання і розуміння сутності, значення і видів соціальної роботи та основних її напрямів (психологічного, соціально-педагогічного, юридичного, економічного, медичного).</p> <p>ФК 2. Здатність прогнозувати перебіг різних соціальних процесів.</p> <p>ФК 3. Знання і розуміння нормативно-правової бази стосовно соціальної роботи та соціального забезпечення.</p> <p>ФК 4. Здатність до аналізу соціально-психологічних явищ, процесів становлення, розвитку та соціалізації особистості, розвитку соціальної групи і громади.</p> <p>ФК 5. Здатність до виявлення, соціального інспектування і оцінки потреб вразливих категорій громадян, у тому числі які опинилися в складних життєвих обставинах.</p>

	<p>ФК 6. Знання і розуміння організації та функціонування системи соціального захисту і соціальних служб.</p> <p>ФК 7. Здатність до співпраці у міжнародному середовищі та розпізнавання міжкультурних проблем у професійній практиці.</p> <p>ФК 8. Здатність застосовувати сучасні експериментальні методи роботи з соціальними об'єктами в польових і лабораторних умовах.</p> <p>ФК 9. Здатність оцінювати соціальні проблеми, потреби, особливості та ресурси клієнтів.</p> <p>ФК 10. Здатність розробляти шляхи подолання соціальних проблем і знаходити ефективні методи їх вирішення.</p> <p>ФК 11. Здатність до надання допомоги та підтримки клієнтам із врахуванням їх індивідуальних потреб, вікових відмінностей, гендерних, етнічних та інших особливостей.</p> <p>ФК 12. Здатність ініціювати соціальні зміни, спрямовані на піднесення соціального добробуту.</p> <p>ФК 13. Здатність до розробки та реалізації соціальних проєктів і програм.</p> <p>ФК 14. Здатність до застосування методів менеджменту для організації власної професійної діяльності та управління діяльністю соціальних робітників і волонтерів, іншого персоналу.</p> <p>ФК 15. Здатність взаємодіяти з клієнтами, представниками різних професійних груп та громад.</p> <p>ФК 16. Здатність дотримуватися етичних принципів та стандартів соціальної роботи.</p> <p>ФК 17. Здатність виявляти і залучати ресурси організацій-партнерів з соціальної роботи для виконання завдань професійної діяльності.</p> <p>ФК 18. Здатність до генерування нових ідей та креативності у професійній сфері.</p> <p>ФК 19. Здатність оцінювати результати та якість професійної діяльності у сфері соціальної роботи.</p> <p>ФК 20. Здатність до сприяння підвищенню добробуту і соціального захисту осіб, здійснення соціальної допомоги та надання підтримки тим, хто перебуває у складних життєвих обставинах.</p> <p>ФК 21. Здатність організовувати та здійснювати соціально-педагогічну роботу в закладах освіти, в т.ч. впроваджувати технології соціально-педагогічної роботи з дітьми та молоддю.</p> <p>ФК 22. Здатність забезпечувати соціальну інтеграцію дітей та молоді з інвалідністю у соціальному середовищі.</p> <p>ФК 23. Здатність здійснювати соціально-правову підтримку осіб/сімей з урахуванням ключової ознаки вразливості.</p> <p>ФК 24. Здатність організовувати та здійснювати профілактичну діяльність для попередження поведінкових відхилень, соціальних ризиків та складних життєвих обставин.</p>
7 – Програмні результати навчання	
<p>Програмні результати навчання (ПРН)</p>	<p>ПРН1. Здійснювати пошук, аналіз і синтез інформації з різних джерел для розв'язування професійних завдань і встановлювати причинно-наслідкові зв'язки між соціальними подіями та явищами.</p>

ПРН 2. Вільно спілкуватися усно і письмово державною та іноземною мовами з професійних питань.

ПРН 3. Ідентифікувати, формулювати і розв'язувати завдання у сфері соціальної роботи, інтегрувати теоретичні знання та практичний досвід.

ПРН 4. Формулювати власні обґрунтовані судження на основі аналізу соціальної проблеми.

ПРН 5. Теоретично аргументувати шляхи подолання проблем та складних життєвих обставин, обирати ефективні методи їх вирішення, передбачати наслідки.

ПРН 6. Розробляти перспективні та поточні плани, програми проведення заходів, оперативно приймати ефективні рішення у складних ситуаціях.

ПРН 7. Використовувати спеціалізоване програмне забезпечення у ході розв'язання професійних завдань.

ПРН 8. Критично аналізувати й оцінювати чинну соціальну політику країни, соціально-політичні процеси на загальнодержавному, регіональному та місцевому рівнях.

ПРН 9. Використовувати відповідні наукові дослідження та застосовувати дослідницькі професійні навички у ході надання соціальної допомоги.

ПРН 10. Аналізувати соціально-психологічні процеси в малих та великих групах.

ПРН 11. Використовувати методи профілактики для запобігання можливих відхилень у психічному розвитку, порушень поведінки, міжособистісних стосунків, для розв'язання конфліктів, попередження соціальних ризиків та складних життєвих обставин.

ПРН 12. Визначати зміст співпраці з організаціями-партнерами з соціальної роботи для виконання завдань професійної діяльності.

ПРН 13. Використовувати методи соціальної діагностики у процесі оцінювання проблем, потреб, специфічних особливостей та ресурсів клієнтів.

ПРН 14. Самостійно визначати ті обставини, у з'ясуванні яких потрібна соціальна допомога.

ПРН 15. Приймати практичні рішення для покращення соціального добробуту та підвищення соціальної безпеки.

ПРН 16. Застосовувати методи менеджменту для організації власної професійної діяльності та управління діяльністю соціальних робітників і волонтерів, іншого персоналу.

ПРН 17. Встановлювати та підтримувати взаємини з клієнтами на підґрунті взаємної довіри та відповідно до етичних принципів і стандартів соціальної роботи, надавати їм психологічну підтримку й наснажувати клієнтів.

ПРН 18. Налагоджувати співпрацю з представникам різних професійних груп та громад; використовувати стратегії індивідуального та колективного представництва інтересів клієнтів.

ПРН 19. Виявляти сильні сторони та залучати особистісні ресурси клієнтів, ресурси соціальної групи і громади для розв'язання їх проблем, виходу із складних життєвих обставин.

ПРН 20. Виявляти етичні дилеми та суперечності у професійній діяльності та застосовувати засоби супервізії для їх розв'язання.

	<p>ПРН 21. Демонструвати толерантну поведінку, виявляти повагу до культурних, релігійних, етнічних відмінностей, розрізняти вплив стереотипів та упереджень.</p> <p>ПРН 22. Демонструвати вміння креативно вирішувати проблеми та приймати інноваційні рішення, мислити та застосовувати творчі здібності до формування принципово нових ідей.</p> <p>ПРН 23. Конструювати процес та результат соціальної роботи в межах поставлених завдань, використовувати кількісні та якісні показники, коригувати план роботи відповідно до результатів оцінки.</p> <p>ПРН 24. Дотримуватися активного способу життя та впроваджувати його в особисту та професійну діяльність.</p> <p>ПРН 25. Здатність до раціонального вибору і реалізації технологій соціально-педагогічної роботи з дітьми та молоддю в закладах освіти.</p>
8 – Ресурсне забезпечення реалізації програми	
Кадрове забезпечення	<p>Не менше 90% науково-педагогічних працівників, задіяних до проведення лекцій з навчальних дисциплін за основним місцем роботи, мають науковий ступінь та/або вчене звання.</p> <p>Якісний склад науково-педагогічних працівників, які здійснюють професійну підготовку здобувачів освіти за освітньо-професійною програмою Соціальна педагогіка, соціально-виховна робота, відповідає ліцензійним умовам.</p> <p>Науково-педагогічні працівники, що забезпечують викладання дисциплін циклу професійної підготовки:</p> <ul style="list-style-type: none"> – мають наукові ступені та вчені звання; – за кваліфікацією відповідають профілю і напрямку дисциплін, що викладаються; – мають необхідний стаж науково-педагогічної роботи. <p>Відповідно до Закону України «Про вищу освіту» забезпечується підвищення кваліфікації та стажування науково-педагогічних працівників не рідше ніж 1 раз на 5 років.</p> <p>До організації освітнього процесу залучаються фахівці з досвідом управлінської та практичної діяльності.</p>
Матеріально-технічне забезпечення	<p>Навчальні корпуси, приміщення, сучасна наукова бібліотека, гуртожитки, що об'єднані у студентське містечко, спортивні споруди (спортивно-оздоровчий комплекс, 12 спортивних залів, відкриті спортивні майданчики, 2 стадіони (у т.ч. «Стадіон імені Віктора Завадського»)) дозволяють повністю забезпечити освітній процес протягом усього циклу підготовки за ОПП та відповідають Ліцензійним умовам. У приміщеннях навчальних корпусів функціонують 8 їдалень та буфетів на 560 посадкових місць. Функціонують ботанічний сад, агробіостанція, музеї, база відпочинку, центр культури та дозвілля.</p> <p>Викладання освітніх компонентів за ОПП здійснюється у спеціалізованих кабінетах, лабораторії педагогічної компаративістики, Музеї іграшки, обладнаних спеціальним програмним забезпеченням комп'ютерних класах, інформаційно-методичному центрі, лабораторії медіації та відновного правосуддя. Площі приміщень, що використовуються в освітньому процесі, відповідають</p>

	<p>санітарним нормам, вимогам правил пожежної безпеки, обладнані пандусами для безперешкодного доступу до приміщень осіб із ООП. У коридорах факультету педагогічної освіти та соціальної роботи встановлені тактильні таблички-вказівники руху шрифтом Брайля, назви аудиторій, кафедри, деканату та громадських місць.</p> <p>Лекційні заняття за навчальним планом підготовки бакалаврів зі спеціальності 231 Соціальна робота проводяться у чотирьох лекційних аудиторіях, які обладнані мультимедійним обладнанням. Забезпеченість лекційних аудиторій (чотири з семи) мультимедійним обладнанням становить 57,1 %, що відповідає ліцензійним вимогам.</p>
Інформаційне та навчально-методичне забезпечення	<p>Усі навчальні дисципліни, що передбачені освітньою програмою, забезпечені навчально-методичними матеріалами. Університет має укладені договори про співпрацю з базами практик.</p> <p>Здійснюється використання інформаційного пакету навчально-методичних матеріалів у системі управління навчанням Moodle, Office 365 ВНУ імені Лесі Українки та авторських розробок науково-педагогічних працівників.</p> <p>Наявна бібліотека, загальною площею 6790,3 м², з них читальні зали – 1835,7 м² на 652 місця та загальним фондом понад 845 тисяч примірників. Читальні зали є зоною WiFi. Перелік фахових періодичних видань – 16, електронних фахових – 13. Функціонує університетський електронний репозитарій. Електронний каталог бібліотеки містить понад 526 тисяч записів і доступний онлайн у режимі 24/7.</p> <p>Для навчальних цілей в університеті використовуються 22 комп'ютерні лабораторії Центру інноваційних технологій та комп'ютерного тестування загальною площею 939,9 м². Усі комп'ютери Центру (293 одиниці) об'єднані у корпоративну мережу з підключенням до глобальної мережі Internet. Парк комп'ютерної техніки університету налічує понад 1200 одиниць.</p> <p>Використовується сучасне програмне забезпечення.</p>
9 – Академічна мобільність	
Національна кредитна мобільність	<p>На основі двосторонніх договорів між ВНУ імені Лесі Українки та ЗВО України.</p>
Міжнародна кредитна мобільність	<p>Участь у міжнародних програмах «Еразмус +», індивідуальна академічна мобільність (Поморська академія в Слупську, Гуманітарно-природничий університет імені Яна Длугоша в м. Ченстохові (Польща)), програма «Подвійний диплом» (Гуманітарно-природничий університет імені Яна Длугоша в м. Ченстохові (Польща)) на основі двосторонніх договорів між ВНУ імені Лесі Українки та закладами вищої освіти країн-партнерів відповідно до Положення про порядок реалізації права на академічну мобільність учасників освітнього процесу Волинського національного університет імені Лесі Українки (від 11 вересня 2020 https://ed.vnu.edu.ua/wp-content/uploads/2022/08/2022-%D0%9F%D0%BE%D0%BB%D0%BE%D0%B6%D0%B5%D0%BD%D0%BD%D1%8F_%D0%B0%D0%BA%D0%B0%D0%B</p>

	4.- %D0%BC%D0%BE%D0%B1._%D0%BE%D0%BD%D0%BE%D0%B2%D0%BB%D0%B5%D0%BD%D0%B5.pdf
Навчання іноземних здобувачів вищої освіти	Передбачена можливість навчання іноземних здобувачів вищої освіти на акредитованих спеціальностях (освітніх програмах) Волинського національного університету імені Лесі Українки у межах ліцензованих обсягів та за умови володіння українською мовою.

1. Перелік компонент освітньо-професійної програми та їх логічна послідовність

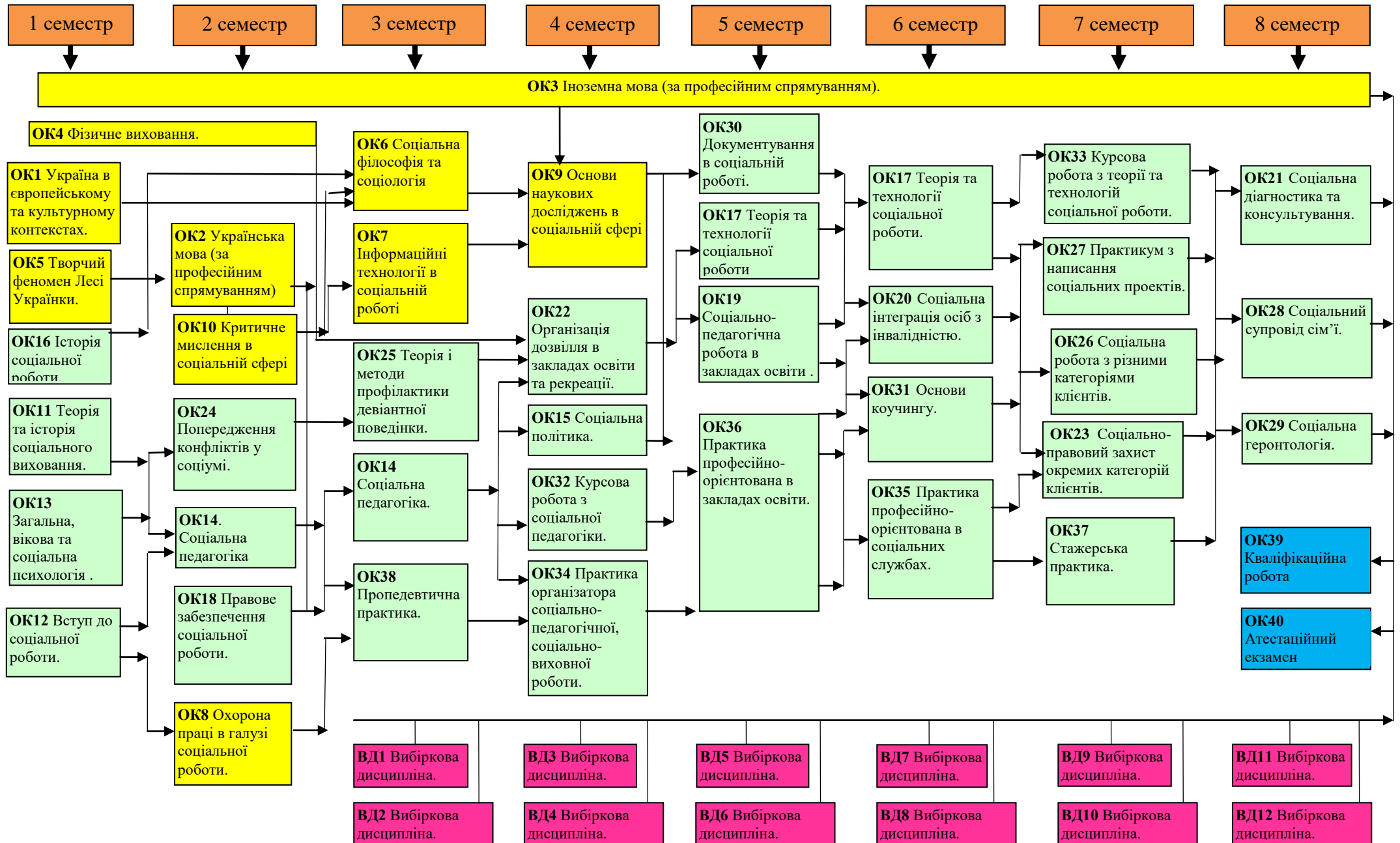
2.1. Перелік компонент ОПП

№ з/п	Компоненти освітньої програми (навчальні дисципліни, курсові проекти (роботи), практики, кваліфікаційна робота)	Кількість кредитів / годин	Форма підсумк. контролю
1. Цикл загальної підготовки			
1.1. Нормативні навчальні дисципліни			
OK1	Україна в європейському та культурному контекстах	3/90	залік
OK2	Українська мова (за професійним спрямуванням)	4/120	екзамен
OK3	Іноземна мова (за професійним спрямуванням)	12/360	зал. 2,6 екз. 4,8
OK4	Фізичне виховання	2/60	залік
OK5	Творчий феномен Лесі Українки	2/60	залік
OK6	Соціальна філософія та соціологія	4/120	екзамен
OK7	Інформаційні технології в соціальній роботі	3/90	залік
OK8	Охорона праці в галузі соціальної роботи	3/90	залік
OK9	Основи наукових досліджень в соціальній сфері	3/90	залік
OK10	Критичне мислення в соціальній сфері	5/150	залік
	Разом	41/1230	
2. Цикл професійної підготовки			
2.1. Нормативні навчальні дисципліни			
OK11	Теорія та історія соціального виховання	6/180	екзамен
OK12	Вступ до соціальної роботи	6/180	екзамен
OK13	Загальна, вікова та соціальна психологія	6/180	екзамен
OK14	Соціальна педагогіка	8/240	залік 2 екзамен 3
OK15	Соціальна політика	5/150	екзамен
OK16	Історія соціальної роботи	5/150	екзамен
OK17	Теорія та технології соціальної роботи	9/270	залік 5 екзамен 6
OK18	Правове забезпечення соціальної роботи	6/180	екзамен
OK19	Соціально-педагогічна робота в закладах освіти	6/180	екзамен
OK20	Соціальна інтеграція осіб з інвалідністю	4/120	екзамен
OK21	Соціальна діагностика та консультування	4/120	екзамен

OK22	Організація дозвілля в закладах освіти та рекреації	4/120	екзамен
OK23	Соціально-правовий захист окремих категорій клієнтів	6/180	екзамен
OK24	Попередження конфліктів у соціумі	6/180	екзамен
OK25	Теорія і методи профілактики девіантної поведінки	4/120	екзамен
OK26	Соціальна робота з різними категоріями клієнтів	4/120	екзамен
OK27	Практикум з написання соціальних проєктів	3/90	залік
OK28	Соціальний супровід сім'ї	4/120	екзамен
OK29	Соціальна геронтологія	5/150	екзамен
OK30	Документування в соціальній роботі	3/90	екзамен
OK31	Основи коучингу	3/90	залік
OK32	Курсова робота з соціальної педагогіки	3/90	залік
OK33	Курсова робота з теорії та технологій соціальної роботи	2/60	залік
OK34	Практика організатора соціально-педагогічної, соціально-виховної роботи	4/120	залік
OK35	Практика професійно-орієнтована в соціальних службах	6/180	залік
OK36	Практика професійно-орієнтована в закладах освіти	6/180	залік
OK37	Стажерська практика	6/180	залік
OK38	Пропедевтична практика	2/60	залік
OK39	Написання кваліфікаційної роботи	2/60	захист
OK40	Атестаційний екзамен	1/30	екзамен
	Разом	139/4170	
2. Цикл вибіркових дисциплін			
ВД1	Вибіркова дисципліна 1	5/150	залік
ВД2	Вибіркова дисципліна 2	5/150	залік
ВД3	Вибіркова дисципліна 3	5/150	залік
ВД4	Вибіркова дисципліна 4	5/150	залік
ВД5	Вибіркова дисципліна 5	5/150	залік
ВД6	Вибіркова дисципліна 6	5/150	залік
ВД7	Вибіркова дисципліна 7	5/150	залік
ВД8	Вибіркова дисципліна 8	5/150	залік
ВД9	Вибіркова дисципліна 9	5/150	залік
ВД10	Вибіркова дисципліна 10	5/150	залік
ВД11	Вибіркова дисципліна 11	5/150	залік
ВД12	Вибіркова дисципліна 12	5/150	залік
	Разом	60/1800	
Форма проведення атестації здобувачів вищої освіти		Атестаційний екзамен Кваліфікаційна робота	
Цикл загальної підготовки		41/1230	
Цикл професійної підготовки		139/4170	
Цикл вибіркових дисциплін		60/1800	
Всього годин за навчальним планом		240/7200	

Цикл нормативних дисциплін	Цикл професійних дисциплін	Цикл вибірових дисциплін	Підсумкова атестація
----------------------------	----------------------------	--------------------------	----------------------

2.2. Структурно-логічна схема освітньо-професійної програми



3. Форма атестації здобувачів вищої освіти

Форми атестації здобувачів вищої освіти	Атестація здійснюється у формі атестаційного екзамену та публічного захисту кваліфікаційної роботи.
Вимоги до кваліфікаційної роботи	Кваліфікаційна робота виконується відповідно до Положення про випускні кваліфікаційні роботи (проекти) https://vnu.edu.ua/sites/default/files/2021-02/Polozhennia_pro_vypuskni_kvalifikatsiini_roboty.pdf . Захист кваліфікаційні роботи відбувається публічно.
Вимоги до атестаційного екзамену	Програма атестаційного екзамену передбачає перевірку результатів навчання, визначених Стандартом вищої освіти першого (бакалаврського) рівня вищої освіти в галузі 23 Соціальна робота спеціальності 231 Соціальна робота та освітньо-професійною програмою. Програма атестаційного екзамену розробляється кафедрою соціальної роботи та педагогіки вищої школи та затверджується на засіданні кафедри та вченої ради факультету.
Атестація завершується	Видається документ встановленого зразка про присудження освітнього ступеня бакалавр із присвоєнням освітньої кваліфікації - Бакалавр із соціальної роботи та професійної кваліфікації – Фахівець із соціальної роботи. Соціальний педагог.

Гарант ОПП



Світлана ЧЕРНЕТА

4. Матриця відповідності загальних компетентностей (ЗК) компонентам освітньо-професійної програми

	ЗК 1.	ЗК 2.	ЗК 3.	ЗК 4.	ЗК 5.	ЗК 6.	ЗК 7.	ЗК 8.	ЗК 9.	ЗК 10.	ЗК 11.	ЗК 12.	ЗК 13.	ЗК 14.	ЗК 15.
OK1	+	+	+							+			+	+	
OK2	+	+	+	+			+	+	+	+			+	+	
OK3		+		+		+			+	+					
OK4					+									+	
OK5	+	+					+			+				+	
OK6	+	+	+				+			+				+	+
OK7				+		+	+	+	+	+		+		+	+
OK8		+		+	+										+
OK9		+	+	+		+	+		+	+	+	+		+	+
OK10	+		+	+			+			+		+			
OK11	+	+	+			+									+
OK12		+				+			+	+	+				+
OK13	+	+	+	+						+		+	+		
OK14				+		+	+		+		+	+	+	+	+
OK15	+	+	+	+	+	+	+			+					+
OK16	+	+	+				+			+	+				
OK17	+		+	+		+	+				+	+			+
OK18	+		+	+		+	+				+				+
OK19				+			+								
OK20			+	+			+						+		+
OK21			+	+		+	+			+	+				+
OK22				+	+		+								
OK23	+			+		+	+				+	+			+
OK24		+	+	+			+								+
OK25		+	+	+			+								+
OK26			+	+			+				+				
OK27			+		+					+	+				
OK28	+		+	+		+	+				+				
OK29			+	+		+	+								
OK30			+	+			+								
OK31					+				+		+		+		

5. Матриця відповідності фахових компетентностей (ФК) компонентам освітньо-професійної програми

	ФК1.	ФК2.	ФК3.	ФК4.	ФК5.	ФК6.	ФК7.	ФК8.	ФК9.	ФК10.	ФК11.	ФК12.	ФК13.	ФК14.	ФК15.	ФК16.	ФК17.	ФК18.	ФК19.	ФК20.	ФК21.	ФК22.	ФК23.	ФК24.
ОК1				+			+					+												
ОК2			+	+		+	+			+			+		+	+	+	+			+	+		
ОК3							+	+			+				+		+	+						
ОК4																								
ОК5																								
ОК6		+		+																				
ОК7			+												+	+	+			+				
ОК8			+	+										+										
ОК9	+	+		+				+		+						+			+					
ОК10		+											+					+	+					
ОК11	+			+						+									+					
ОК12	+	+		+		+		+	+			+				+		+	+					
ОК13	+			+					+	+														
ОК14		+		+						+	+										+			+
ОК15	+	+	+	+		+	+				+											+		
ОК16	+	+		+			+																	
ОК17	+		+		+	+		+	+	+	+				+				+	+				+
ОК18	+		+			+									+					+			+	
ОК19			+		+						+				+	+	+	+			+	+		+
ОК20			+	+							+				+	+					+	+		
ОК21	+				+			+	+										+	+				
ОК22													+	+	+		+	+			+			
ОК23	+		+			+			+		+	+			+	+				+			+	
ОК24		+							+					+	+					+				
ОК25	+	+		+				+		+			+		+				+	+				+
ОК26			+	+	+	+			+	+	+				+	+	+			+	+	+		+
ОК27	+	+		+					+	+			+	+				+						
ОК28			+	+	+	+				+	+				+	+				+	+		+	

6.Матриця забезпечення програмних результатів навчання (ПРН) відповідними компонентами освітньо-професійної програми

	ПРН1.	ПРН2.	ПРН3.	ПРН4.	ПРН5.	ПРН6.	ПРН7.	ПРН8.	ПРН9.	ПРН10.	ПРН11.	ПРН12.	ПРН13	ПРН14.	ПРН15.	ПРН16.	ПРН17.	ПРН18.	ПРН19.	ПРН20.	ПРН21.	ПРН22.	ПРН23.	ПРН24	ПРН25
OK1	+							+													+				
OK2		+		+					+									+		+	+	+			
OK3	+								+									+							
OK4											+													+	
OK5	+																					+			
OK6	+			+						+												+			
OK7	+		+														+								
OK8	+			+				+		+		+			+							+			
OK9	+		+	+					+				+												
OK10	+			+																		+	+		
OK11	+			+				+							+										
OK12			+	+	+						+	+		+								+			
OK13										+							+	+							
OK14			+	+	+					+	+														+
OK15	+			+				+				+													
OK16	+																					+			
OK17			+	+	+			+			+	+		+				+	+		+				
OK18			+					+				+										+			
OK19						+				+					+							+			+
OK20								+		+									+		+				
OK21	+		+	+				+					+								+				
OK22											+						+					+		+	
OK23			+					+	+		+	+	+	+	+		+	+	+						
OK24					+					+	+				+	+		+		+	+				+
OK25			+		+	+				+	+								+			+			
OK26					+			+			+	+	+	+	+		+		+	+					

OK27	+			+		+							+											+		
OK28					+				+			+		+			+	+								
OK29									+			+					+									
OK30		+					+							+												
OK31																+	+		+	+		+				
OK32		+	+	+	+			+	+		+		+										+	+		
OK33		+	+	+	+			+	+		+		+										+	+		
OK34	+	+	+	+		+				+	+	+		+		+	+	+	+	+	+	+	+	+	+	+
OK35	+	+	+	+	+	+		+		+	+	+	+	+	+	+	+	+	+	+	+		+	+	+	
OK36	+	+	+	+	+	+		+		+	+	+	+	+	+	+	+	+	+	+	+	+	+	+	+	+
OK37	+	+	+	+	+	+	+	+	+	+	+	+	+	+	+	+	+	+	+	+	+	+	+	+	+	+
OK38	+	+	+	+	+			+		+		+				+	+					+	+		+	
OK39	+	+	+	+	+	+		+	+	+	+	+	+	+	+	+	+	+	+	+	+	+	+	+	+	+
OK40	+	+	+	+	+	+		+		+		+				+	+		+	+	+	+	+	+		+