

МІНІСТЕРСТВО ОСВІТИ І НАУКИ УКРАЇНИ
СХІДНОЄВРОПЕЙСЬКИЙ НАЦІОНАЛЬНИЙ УНІВЕРСИТЕТ
ІМЕНІ ЛЕСІ УКРАЇНКИ

**ОСВІТНЬО-ПРОФЕСІЙНА ПРОГРАМА
КОРЕКЦІЙНА ПСИХОПЕДАГОГІКА ТА ЛОГОПЕДІЯ**

першого (бакалаврського) рівня вищої освіти
за спеціальністю 016 Спеціальна освіта (016.02 Олігофренопедагогіка)
галузі знань 01 Освіта/ Педагогіка

Освітня кваліфікація: Бакалавр зі спеціальної освіти за спеціалізацією
"Олігофренопедагогіка"

ЗАТВЕРДЖЕНО

Вченою радою СНУ імені Лесі Українки
(протокол №8 від 23 червня 2020 р.)

Освітня програма введена в дію з
01.09.2020 р.

наказ № _____ від « » _____ 2020р.

ПЕРЕЗАТВЕРДЖЕНО

(із внесеними змінами та доповненнями)

Вченою радою ВНУ імені Лесі Українки
(протокол № 7 від 29 червня 2021 р.)

Ректор _____ Анатолій ЦЬОСЬ

наказ № _____ від « » _____ 2021р.

Луцьк-2021

ПЕРЕДМОВА

Освітньо-професійна програма «Корекційна психопедагогіка та логопедія» є нормативним документом, який регламентує нормативні, компетентнісні, кваліфікаційні, організаційні, навчальні та методичні вимоги до підготовки бакалаврів у галузі знань 01 Освіта / Педагогіка спеціальності 016 Спеціальна освіта (016.02 Олігофренопедагогіка).

Освітньо-професійна програма «Корекційна психопедагогіка та логопедія» розроблена робочою групою СНУ імені Лесі Українки у складі:

1. Брушневської Ірини Миколаївни, кандидата педагогічних наук, старшого викладача кафедри спеціальної та інклюзивної освіти СНУ імені Лесі Українки (керівник робочої групи, гарант ОПП на першому (бакалаврському) рівні вищої освіти)

2. Кузави Ірини Борисівни, доктора педагогічних наук, доцента, завідувачки кафедри спеціальної та інклюзивної освіти СНУ імені Лесі Українки

3. Карабанової Надії Семенівни, кандидата педагогічних наук, доцента кафедри спеціальної та інклюзивної освіти СНУ імені Лесі Українки.

4. Луканьової Людмили Олексіївни, вихователя-методиста Крупівського НРЦ.

5. Єфімової Анастасії, здобувача першого (бакалаврського) рівня ОПП спеціальності 016 Спеціальна освіта.

Рецензії та відгуки роботодавців, стейкхолдерів:

1.Танський О.О., директор Інклюзивно-ресурсного центру ЛМР

2.Марковець О.О., завідувача КЗ «ДНЗ № 28 компенсуючого типу (спеціальний) для дітей з вадами розвитку» ЛМР

3.Матвіюк Н. Г., директор ЗДО № 5 «Пізнайко» ЛМР

При розробці програми враховані вимоги Стандарту вищої освіти України першого (бакалаврського) рівня вищої освіти – ступеня бакалавра – з галузі знань 01 Освіта/Педагогіка спеціальності 016 Спеціальна освіта.


Освітня програма погоджена вченою радою факультету педагогічної освіти та соціальної роботи, схвалена науково-методичною комісією факультету педагогічної освіти та соціальної роботи та затверджена Вченою радою Східноєвропейського національного університету імені Лесі Українки.

Порядок розробки, експертизи, затвердження і внесення змін в освітню програму регулюється Порядком формування освітніх програм та навчальних планів підготовки фахівців за першим (бакалаврським) та другим (магістерським) рівнями у Волинському національному університеті імені Лесі Українки, затвердженим Вченою радою ВНУ імені Лесі Українки (протокол № 2 від 26.02.2021 р. та № 4 від 25.03.2021 р.) та Положенням про розроблення, затвердження, перегляд та закриття освітніх програм у Волинському національному університеті імені Лесі Українки, затвердженим Вченою радою ВНУ імені Лесі Українки (протокол №15 від 24.12.2020 р.).

Ця освітня програма не може бути повністю або частково відтворена, тиражована та розповсюджена без дозволу СНУ імені Лесі Українки.

Лист-погодження освітньо-професійної програми

Голова методичної комісії

факультету педагогічної освіти та соціальної роботи  Вітюк В.В.

Завідувач кафедри

спеціальної та інклюзивної освіти  Кузава І.Б.

**1. ПРОФІЛЬ ОСВІТНЬО-ПРОФЕСІЙНОЇ ПРОГРАМИ
«КОРЕКЦІЙНА ПСИХОПЕДАГОГІКА ТА ЛОГОПЕДІЯ»
зі спеціальності 016 Спеціальна освіта (016.02 Олігофренопедагогіка)**

1 – Загальна інформація	
Повна назва вищого навчального закладу та структурного підрозділу	Східноєвропейський національний університет імені Лесі Українки, факультет педагогічної освіти та соціальної роботи, кафедра спеціальної та інклюзивної освіти
Ступінь вищої освіти та назва кваліфікації мовою оригіналу	Ступінь вищої освіти: бакалавр. Освітня кваліфікація: бакалавр зі спеціальної освіти за спеціалізацією «Олігофренопедагогіка»
Офіційна назва освітньої програми	«Корекційна психопедагогіка та логопедія»
Тип диплому та обсяг освітньої програми	Тип диплому одиничний, 240 кредитів ЄКТС. Термін навчання 3 роки 10 місяців.
Наявність акредитації	Відсутня
Цикл/рівень	Перший (бакалаврський) рівень: НРК України – 6 рівень, FQ-EHEA – перший цикл, EQF-LLL – 6 рівень
Передумови	Наявність атестата про повну загальну середню освіту, дипломів молодшого спеціаліста, молодшого бакалавра
Мова викладання	Українська
Термін дії освітньої програми	3 роки 10 місяців
Інтернет-адреса постійного розміщення опису освітньої програми	https://vnu.edu.ua/uk/faculties-and-institutes/fakultet-pedagogichnoi-osviti-ta-socialnoi-roboti
2 – Мета освітньо-професійної програми	
Метою освітньо-професійної програми є підготовка висококваліфікованих фахівців, які здатні розв'язувати складні завдання і практичні проблеми спеціальної освіти з метою корекції і компенсації порушень психофізичного розвитку осіб з особливими освітніми потребами різних вікових груп із широким доступом до працевлаштування у загальноосвітніх та спеціальних навчально-виховних закладах.	
3 – Характеристика освітньої програми	
Предметна область (галузь знань, спеціальність, спеціалізація (за наявності))	Галузь знань – 01 Освіта/Педагогіка Спеціальність – 016 Спеціальна освіта Спеціалізація – 016.02 Олігофренопедагогіка Об'єкт вивчення: корекційно-розвивальний та реабілітаційний процеси; теоретико-методичні диференційовані системи попередження і подолання порушень психічного та (або) фізичного розвитку та корекційного навчання і виховання осіб з особливими освітніми потребами різних вікових категорій, способи організації ефективної взаємодії учасників освітнього процесу, зумовлені закономірностями та особливостями змісту корекційно-педагогічної діяльності. Цілі навчання: підготовка фахівців, які здатні розв'язувати складні задачі і практичні проблеми спеціальної освіти з метою корекції і компенсації порушень психофізичного розвитку осіб з особливими освітніми потребами різних вікових груп. Теоретичний зміст предметної області: поняття, категорії, термінологія, концепції у галузі спеціальної та

	<p>інклюзивної освіти, принципи та їх використання, методи корекційної педагогіки та спеціальної психології.</p> <p>Методи, методики та технології: загальнонаукові й психолого-педагогічні методи, сучасні методи корекційного навчання (теоретико-інформаційні, практико-операційні, пошуково-творчі, методи організації самостійної роботи, контрольно-оцінювальні), пояснювально-ілюстративні, репродуктивні, частково-пошукові, евристичні, дослідницькі, індуктивні, дедуктивні, технічні, способи організації корекційного освітнього процесу, технології урочної й позаурочної діяльності у спеціальних та інклюзивних закладах освіти.</p> <p>Інструменти та обладнання: сучасні універсальні та спеціалізовані інформаційні системи та програмні продукти; бібліотечні ресурси та технології, зокрема електронні; спеціальна апаратура та інструменти, необхідні у процесі надання психолого-педагогічних та корекційно-розвиткових послуг особам з особливими освітніми потребами.</p> <p>Співвідношення обсягів основних компонентів освітньої програми: Нормативні навчальні дисципліни – 180 кредитів ЄКТС (75%) Вибіркові навчальні дисципліни – 60 кредитів ЄКТС (25%)</p>
Орієнтація освітньої програми	Освітньо-професійна, спрямована на набуття академічної (освітньої) кваліфікації для фахівця спеціальної освіти у загальноосвітніх закладах, загальноосвітніх закладах з інклюзивним та інтегрованим навчанням, загальноосвітніх спеціальних закладах.
Основний фокус освітньої програми та спеціалізації	Освітньо-професійна програма передбачає всебічне вивчення освітньо-виховного процесу та корекційно-розвиткової роботи з особами з особливими освітніми потребами в закладах дошкільної та загальної середньої освіти з інклюзивним та інтегрованим навчанням, загальноосвітніх спеціальних закладах.
Особливості програми	Комплексне надання міждисциплінарних знань, розвиток умінь та навичок, які забезпечують формування системи загальних і фахових компетентностей у сфері спеціальної освіти, практична спрямованість на здійснення корекційно-педагогічної діяльності.
4 – Придатність випускників до працевлаштування та подальшого навчання	
Придатність до працевлаштування	<p>Сфера працевлаштування – заклади дошкільної та загальної середньої освіти із спеціальною та інклюзивною формою навчання, навчально-реабілітаційні та інклюзивно-ресурсні центри.</p> <p>Здійснюється замовником (працедавцем) на посади: асистент вчителя-дефектолога, асистент вчителя-логопеда, асистент вчителя-реабілітолога, вихователь; асистента вихователя соціального по роботі з дітьми-інвалідами.</p> <p>Професійні назви робіт: код КП 3330 – фахівці в галузі спеціалізованої (особливої) освіти: асистент вчителя з корекційної освіти, асистент вчителя-логопеда, асистент вчителя-реабілітолога; КП 3340 – асистент вчителя,</p>

	асистент вчителя-дефектолога, асистент вихователя соціального по роботі з дітьми-інвалідами; КП 3340, ЗКППТР 20302 – вихователь (згідно з чинною редакцією Національного класифікатора України: Класифікатор професій ДК 003:2010).
Подальше навчання	Продовження освіти за другим (магістерським) рівнем вищої освіти. Набуття додаткових кваліфікацій в системі освіти дорослих.
5 – Викладання та оцінювання	
Викладання та навчання	Загальний стиль навчання студентоцентрований (student-centered education), передбачається проблемно-орієнтоване навчання, індивідуально-творчий та практикологічний підходи. Посилення практичної орієнтованості та творчої спрямованості у формі комбінації лекцій, практичних та лабораторних занять, самостійної навчальної і дослідницької роботи з використанням елементів дистанційного навчання, розв'язування практичних кейсів, виконання проєктів, виробничих практик, самостійної роботи на основі підручників та конспектів, консультацій із викладачами підготовки і захисту курсових робіт.
Оцінювання	Накопичувальна бально-рейтингова система, що передбачає оцінювання студентів за усі види аудиторної та позааудиторної навчальної діяльності, спрямовані на опанування навчального навантаження з освітньої програми: поточний, модульний, підсумковий контроль, комплексний іспит; письмові, усні екзамени, тестування, презентації, заліки, курсові роботи. Проблемні, інтерактивні, проєктні, інформаційно-комп'ютерні саморозвиваючі, колективні та інтегративні, контекстні технології навчання, усне та письмове опитування, презентація наукових доробків. Оцінювання здійснюється за 100-бальною шкалою з переведенням у лінгвістичну шкалу. Діагностика якості підготовки фахівців здійснюється під час атестації у терміни, що передбачені навчальним планом. Атестація випускників освітньо-професійної програми «Корекційна психопедагогіка та логопедія» спеціальності 016 «Спеціальна освіта» проводиться у формі атестаційного іспиту з спеціальної педагогіки та методик спеціальної освіти та атестаційного іспиту з олігофренопедагогіки та логопедії.
6. Програмні компетентності	
Інтегральна компетентність	ІК. Здатність розв'язувати складні спеціалізовані задачі і практичні проблеми спеціальної та інклюзивної освіти у процесі корекційно-педагогічної, діагностико-консультативної, дослідницької та культурно-просвітницької діяльності або у процесі навчання, що передбачає застосування основних теорій і методів дефектології і характеризується комплексністю та невизначеністю умов.

<p>Загальні компетентності (ЗК)</p>	<p>ЗК-1. Здатність реалізувати свої права і обов'язки як члена суспільства, усвідомлювати цінності громадянського (вільного демократичного) суспільства та необхідність його сталого розвитку, верховенства права, прав і свобод людини і громадянина в Україні.</p> <p>ЗК-2. Здатність зберігати та примножувати моральні, культурні, наукові цінності і досягнення суспільства на основі розуміння історії та закономірностей розвитку предметної області, її місця у загальній системі знань про природу і суспільство та у розвитку суспільства, техніки і технологій, використовувати різні види та форми рухової активності для активного відпочинку та ведення здорового способу життя.</p> <p>ЗК-3. Здатність до абстрактного мислення, аналізу та синтезу.</p> <p>ЗК-4. Здатність застосовувати знання у практичних ситуаціях.</p> <p>ЗК-5. Здатність спілкуватися державною мовою як усно, так і письмово.</p> <p>ЗК-6. Здатність використовувати інформаційні та комунікаційні технології.</p> <p>ЗК-7. Здатність вчитися і оволодівати сучасними знаннями.</p> <p>ЗК-8. Здатність працювати в команді.</p> <p>ЗК-9. Здатність до міжособистісної взаємодії.</p> <p>ЗК-10. Здатність діяти на основі етичних міркувань (мотивів).</p> <p>ЗК-11. Здатність орієнтуватись у соціокультурних, освітніх, лінгвістичних аспектах країн Європейського співтовариства, Америки та ін.; використовувати іноземну мову в різних ситуаціях професійного й соціального спілкування, самонавчання та фахового зростання.</p> <p>ЗК-12. Здатність ефективно вирішувати завдання щодо збереження і зміцнення здоров'я (фізичного, психічного, соціального та духовного) як власного, так і оточуючих.</p>
<p>Спеціальні (фахові, предметні) компетентності (СК)</p>	<p>СК-1. Усвідомлення сучасних концепцій і теорій функціонування, обмеження життєдіяльності, розвитку, навчання, виховання і соціалізації осіб з особливими освітніми потребами.</p> <p>СК-2. Здатність до аналізу вітчизняного та зарубіжного досвіду становлення і розвитку спеціальної та інклюзивної освіти.</p> <p>СК-3. Здатність застосовувати психолого-педагогічні, дефектологічні, медико-біологічні, лінгвістичні знання у сфері професійної діяльності.</p> <p>СК-4. Здатність планувати та організовувати освітньо-корекційну роботу з урахуванням структури та особливостей порушення (інтелекту, мовлення, слуху, зору, опорно-рухових функцій тощо), актуального стану та потенційних можливостей осіб із особливими освітніми потребами.</p> <p>СК-5. Здатність реалізовувати ефективні корекційно-освітні технології у роботі з дітьми, підлітками, дорослими з особливими освітніми потребами, доцільно обирати</p>

методичне й інформаційно-комп'ютерне забезпечення.

СК-6. Здатність працювати в команді, здійснювати комплексний корекційно-педагогічний, психологічний та соціальний супровід дітей з особливими освітніми потребами, в тому числі з інвалідністю в різних типах закладів.

СК-7. Здатність дотримуватися вимог до організації корекційно-розвивального освітнього середовища.

СК-8. Готовність до діагностико-консультативної діяльності.

СК-9. Здатність застосовувати теоретичні, емпіричні методи психолого-педагогічного дослідження, статистичні методи обробки отриманої інформації, визначати достовірність результатів дослідження.

СК-10. Здатність до системного психолого-педагогічного супроводу сім'ї, яка виховує дитину з особливими освітніми потребами.

СК-11. Здатність дотримуватися основних принципів, правил, прийомів і форм суб'єкт-суб'єктної комунікації.

СК-12. Здатність організовувати дитячий колектив, створювати в ньому рівноправний клімат і комфортні умови для особистісного розвитку вихованців та їхньої соціальної інтеграції.

СК-13. Здатність будувати гармонійні відносини з особами з психофізичними порушеннями, їхніми сім'ями та учасниками спільнот без упередженого ставлення до їх індивідуальних потреб.

СК-14. Здатність до роботи із спільнотою – на місцевому, регіональному, національному, європейському і більш широкому глобальному рівнях з метою формування толерантного, гуманного ставлення до осіб з особливими освітніми потребами, розвитку здатності до рефлексії, включаючи спроможність обдумувати як власні, так й інші системи цінностей.

СК-15. Здатність аргументовано відстоювати власні професійні переконання, дотримуватись їх у власній фаховій діяльності.

СК-16. Здатність до особистісного та професійного самовдосконалення, навчання та саморозвитку.

СК-17. Здатність самостійно освоювати нові науково-педагогічні, корекційні, ергономічні та оздоровчі теорії та технології; забезпечувати фізичний розвиток, корекцію, реабілітацію і зміцнення здоров'я осіб з особливими освітніми потребами на засадах педагогічної інноватики.

СК-18. Здатність будувати педагогічні й соціальні стосунки на основі загальнолюдських та національних цінностей; поєднувати сучасну спеціальну та інклюзивну освітню практику з глибоким осмисленням теорій і технологій видатних педагогів, психологів, лікарів, філософів.

7. Програмні результати навчання

Результати навчання (РН)

РН1. Знати сучасні теоретичні основи спеціальної освіти відповідно до спеціалізації, застосовувати методи теоретичного та експериментального дослідження у професійній діяльності, релевантні статистичні методи обробки отриманої інформації, узагальнювати результати дослідження.

РН2. Здійснювати пошук, аналіз і синтез інформації з різних джерел для розв'язування конкретних задач спеціальної та інклюзивної освіти.

РН3. Розуміти закономірності та особливості розвитку і функціонування, обмеження життєдіяльності у контексті професійних завдань.

РН4. Застосовувати для розв'язування складних задач спеціальної освіти сучасні методи діагностики психофізичного розвитку дітей, критично оцінювати достовірність одержаних результатів оцінювання, визначати на основі їх інтерпретації особливі освітні потреби дітей та рекомендації щодо створення найоптимальніших умов для здобуття освіти.

РН5. Розуміти принципи, методи, форми та сутність організації освітньокорекційного процесу в різних типах закладів.

РН6. Планувати освітньо-корекційну роботу на основі результатів психологопедагогічної діагностики осіб з особливими освітніми потребами з врахуванням їхніх вікових та індивідуально-типологічних відмінностей.

РН7. Вільно спілкуватися державною та іноземною мовами у професійному середовищі, володіти фаховою термінологією та професійним дискурсом.

РН8. Організовувати і здійснювати психолого-педагогічне вивчення дітей з особливостями психофізичного розвитку, діагностико-консультативну діяльність.

РН9. Мати навички комплектування та організації діяльності спеціальних закладів освіти, спеціальних груп у закладах дошкільної освіти, спеціальних класів у закладах загальної середньої освіти тощо.

РН10. Здійснювати спостереження за дітьми з психофізичними порушеннями (інтелекту, мовлення, зору, слуху, опорно-рухових функцій тощо), реалізовувати корекційно-педагогічну роботу з урахуванням їхніх психофізичних, вікових особливостей, індивідуальних освітніх потреб, можливостей та здібностей.

РН11. Застосовувати у професійній діяльності знання про методик, технології, форми і засоби реабілітації та корекційно-розвивального навчання дітей з особливими освітніми потребами.

РН12. Аргументувати, планувати та надавати психолого-педагогічні та корекційно-розвиткові послуги (допомогу) відповідно до рівня розвитку і функціонування, обмеження життєдіяльності дитини з особливими освітніми потребами.

РН13. Володіти методиками сприяння соціальної адаптації осіб з особливими освітніми потребами, їхньої підготовки до

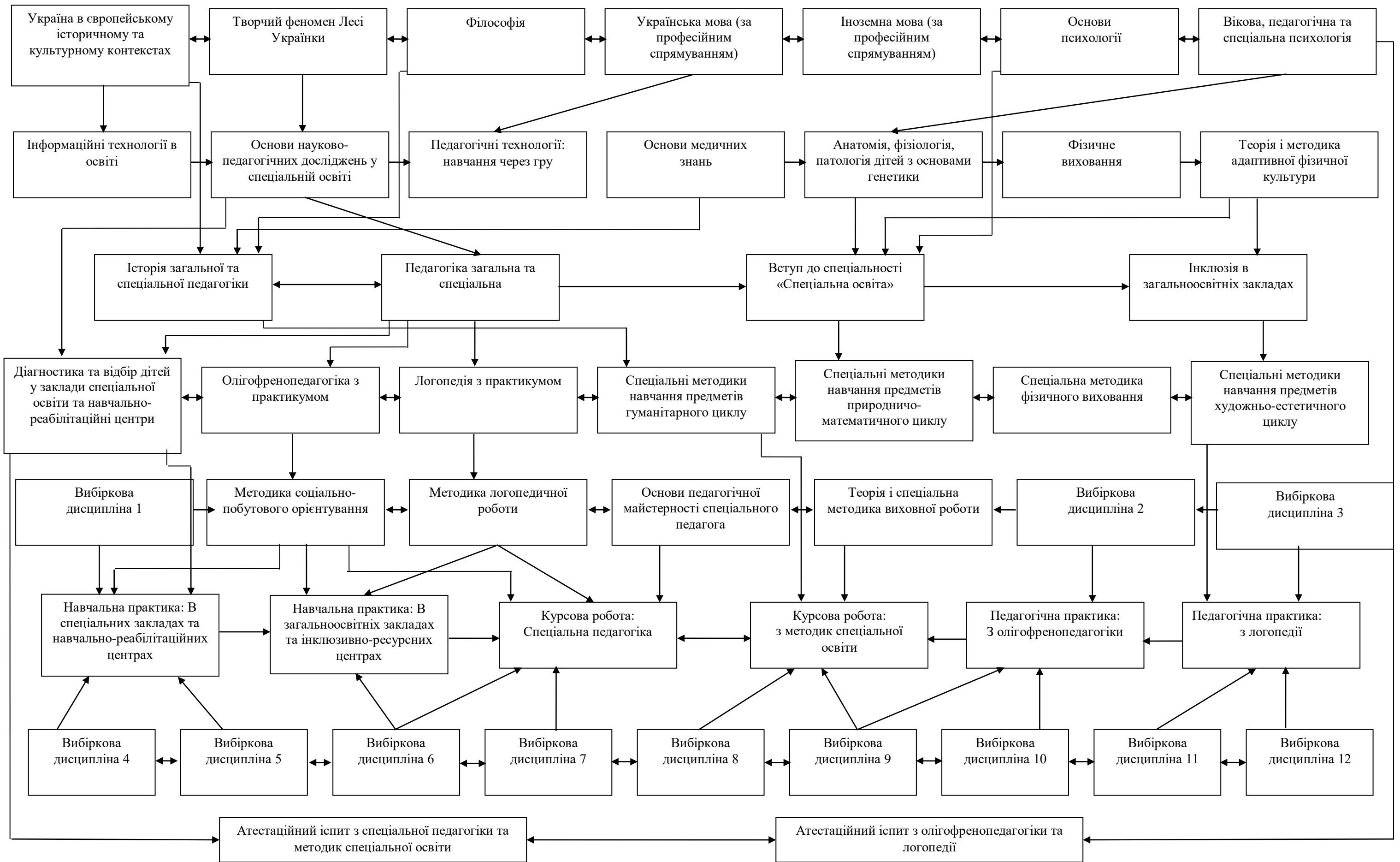
	<p>суспільної та виробничої діяльності.</p> <p>РН14. Реалізовувати психолого-педагогічний супровід дітей з особливими освітніми потребами в умовах інклюзії у ролі вчителя-дефектолога, асистента вихователя закладу дошкільної освіти, асистента вчителя закладу загальної середньої освіти тощо.</p> <p>РН15. Застосовувати у професійній діяльності сучасні універсальні та спеціалізовані інформаційні системи та програмні продукти; бібліотечні ресурси та технології, зокрема електронні; спеціальну апаратуру та інструменти.</p> <p>РН16. Приймати обґрунтовані рішення з урахуванням цілей, ресурсних і законодавчих обмежень, ціннісних орієнтирів.</p> <p>РН17. Мати навички самостійного навчання та пошуку необхідної інформації.</p>
8 – Ресурсне забезпечення реалізації програм	
Кадрове забезпечення	<p>Науково-педагогічний персонал відповідає вимогам чинного законодавства України. До реалізації програми залучається не менше 80% науково-педагогічних працівників з науковими ступенями та/або вченими званнями. Викладачі кафедри спеціальної та інклюзивної освіти мають досвід роботи у вищій школі, є авторами підручників, посібників, навчально-методичних видань. Науково-педагогічні працівники постійно підвищують рівень кваліфікації, зокрема, шляхом проходження стажування у закладах вищої освіти України та за кордоном, участі у сертифікованих семінарах та конференціях.</p>
Матеріально-технічні ресурси	<p>Забезпечення, відповідно до ліцензійних умов, навчальними корпусами, приміщеннями для науково-педагогічних працівників, сучасною науковою бібліотекою, гуртожитками, що об'єднані у студентське містечко, спортивними спорудами (спортивно-оздоровчий комплекс, 12 спортивних залів, відкриті спортивні майданчики, 2 стадіони (у т.ч. «Спортивне «Ядро»). У приміщеннях навчальних корпусів працюють 8 їдалень та буфетів на 560 посадкових місць. Функціонує ботанічний сад, агробіостанція, музеї, бази відпочинку, центр культури та дозвілля.</p> <p>Викладання навчальних дисциплін освітньої програми «Корекційна психопедагогіка та логопедія» здійснюється у спеціалізованих кабінетах, науково-дослідній лабораторії спеціальної та інклюзивної освіти, інклюзивному ХАБі, лабораторії педагогічної компаративістики, музеї іграшки, обладнаних апаратним та спеціальним програмним забезпеченням комп'ютерних класів, інформаційно-методичному центрі. Площі приміщень, що використовуються у навчальному процесі, відповідають санітарним нормам, вимогам правил пожежної безпеки, обладнані пандусами для безперешкодного доступу до приміщень осіб із ООП. У коридорах факультету педагогічної освіти та соціальної роботи встановлені тактильні таблички-вказівники руху шрифтом Брайля, назви аудиторій, кафедри, деканату та громадських місць. Лекційні заняття за навчальним планом підготовки</p>

	бакалаврів зі спеціальності 016 Спеціальна освіта проводяться у трьох мультимедійних лекційних аудиторіях, які обладнані мультимедійним обладнанням. Забезпеченість лекційних аудиторій (три з семи) мультимедійним обладнанням становить 42,9 %, що відповідає ліцензійним вимогам.
Інформаційне та навчально-методичне забезпечення	<p>Усі навчальні дисципліни, що передбачені освітньою програмою, забезпечені навчально-методичними матеріалами. Університет має укладені договори про співпрацю з базами практик (понад 260).</p> <p>Здійснюється використання інформаційного пакету навчально-методичних матеріалів у системі управління навчанням Moodle СНУ імені Лесі Українки та авторських розробок науково-педагогічних працівників.</p> <p>Наявна бібліотека, загальною площею 6790,3 м², з них читальні зали – 1835,7 м² на 652 місця та загальним фондом 843323 примірники. Читальні зали є зоною Wi-Fi. Перелік фахових періодичних видань – 15, електронних фахових – 6. Функціонує університетський електронний репозитарій. Електронний каталог бібліотеки містить понад 506711 тис. записів і доступний онлайн у режимі 24/7.</p> <p>Для навчальних цілей в університеті використовуються 27 комп'ютерних лабораторій Центру інноваційних технологій та комп'ютерного тестування загальною площею 1136 м². Усі комп'ютери Центру (375 одиниць) об'єднані у корпоративну мережу з підключенням до глобальної мережі Internet. Парк комп'ютерної техніки університету налічує понад 1200 одиниць. Використовується сучасне програмне забезпечення: Google Maps, Google Earth MS Windows, MS Office, OGIS.</p>
9 – Академічна мобільність	
Національна кредитна мобільність	На основі двосторонніх договорів між Східноєвропейським національним університетом імені Лесі Українки та закладами вищої освіти України
Міжнародна кредитна мобільність	<p>На основі двосторонніх договорів між Східноєвропейським національним університетом імені Лесі Українки та закладами вищої освіти зарубіжних країн-партнерів, зокрема, угодами про співпрацю з деякими університетами Польщі: Академія імені Яна Длугоша в Ченстохові; Університет економіки в Бидгощі; Університет Марії Кюрі-Склодовської в Любліні; Поморська академія в Слупську</p> <p>https://vnu.edu.ua/uk/faculties-and-institutions/fakultet-pedagogichnoi-osviti-ta-socialnoi-roboti</p>
Навчання іноземних здобувачів вищої освіти	Можливе за умови володіння українською мовою.

1. Перелік компонентів освітньої програми

Шифр за ОПП	Компоненти освітньої програми (навчальні дисципліни, курсові проекти (роботи), практики, кваліфікаційна робота)	Кількість кредитів	Форма підсумк. контролю
Цикл загальної підготовки			
ЗП 01	Україна в європейському історичному та культурному контекстах	4,0	Екзамен
ЗП 02	Українська мова (за професійним спрямуванням)	4,0	Екзамен
ЗП 03	Іноземна мова (за професійним спрямуванням)	10,00	Залік /Екзамен
ЗП 04	Філософія	4,0	Екзамен
ЗП 05	Інформаційні технології в освіті	3,0	Залік
ЗП 06	Фізичне виховання	2,0	Залік
ЗП 07	Творчий феномен Лесі Українки	2,0	Залік
ЗП 08	Анатомія, фізіологія, патологія дітей з основами генетики	6,0	Екзамен
ЗП 09	Основи медичних знань	6,0	Залік
ЗП 10	Психологія:	6	
ЗП 10.01	Основи психології	3,0	Екзамен
ЗП 10.02	Вікова, педагогічна та спеціальна психологія	3,0	
ЗП 11	Основи науково-педагогічних досліджень у спеціальній освіті	6,0	Залік
ЗП 12	Інклюзія в загальноосвітніх закладах	5,0	Залік
ЗП 13	Педагогіка загальна та спеціальна	11,0	Залік /Екзамен
ЗП 14	Історія загальної та спеціальної педагогіки	11,0	Залік /Екзамен
ЗП 15	Основи педагогічної майстерності спеціального педагога	4,0	Екзамен
ЗП 16	Теорія і методика адаптивної фізичної культури	3,0	Залік
Цикл професійної підготовки			
ПП 01	Вступ до спеціальності «Спеціальна освіта»	6,0	Екзамен
ПП 02	Діагностика та відбір дітей у заклади спеціальної освіти та навчально-реабілітаційні центри	4,0	Екзамен
ПП 03	Теорія і спеціальна методика виховної роботи	4,0	Екзамен
ПП 04	Олігофренопедагогіка з практикумом	7,0	Екзамен
ПП 05	Логопедія з практикумом	7,0	Екзамен
ПП 06	Методики спеціальної освіти дітей із порушеннями інтелекту та мовлення:	28	
ПП 06.01	Спеціальні методики навчання предметів гуманітарного циклу	6,0	Залік Екзамен
ПП 06.02	Спеціальні методики навчання предметів природничо-математичного циклу	8,0	Залік/Екзамен
ПП 06.03	Спеціальні методики навчання предметів	5,0	Екзамен

	художньо-естетичного циклу		
ПП 06.04	Спеціальна методика фізичного виховання	5,0	Екзамен
ПП 07	Методика соціально-побутового орієнтування	4,0	Екзамен
ПП 08	Методика логопедичної роботи	4,0	Екзамен
ПП 09	Педагогічні технології: навчання через гру	3,0	Залік
ПП 10	Курсова робота:	6,0	
ПП 10.01	Спеціальна педагогіка	3,0	Залік
ПП 10.02	З методик спеціальної освіти	3,0	Залік
ПП 11	Навчальна практика:	12,0	
ПП 11.01	В спеціальних закладах та навчально-реабілітаційних центрах	6,0	Залік
ПП 11.02	В загальноосвітніх закладах та інклюзивно-ресурсних центрах	6,0	Залік
ПП 12	Педагогічна практика:	12,0	
ПП 12.01	З логопедії	6,0	Залік
ПП 12.02	З олігофренопедагогіки	6,0	Залік
Цикл вибірових дисциплін			
ВД 1	Вибіркова дисципліна 1	5,0	Залік
ВД 2	Вибіркова дисципліна 2	5,0	Залік
ВД 3	Вибіркова дисципліна 3	5,0	Залік
ВД 4	Вибіркова дисципліна 4	5,0	Залік
ВД 5	Вибіркова дисципліна 5	5,0	Залік
ВД 6	Вибіркова дисципліна 6	5,0	Залік
ВД 7	Вибіркова дисципліна 7	5,0	Залік
ВД 8	Вибіркова дисципліна 8	5,0	Залік
ВД 9	Вибіркова дисципліна 9	5,0	Залік
ВД 10	Вибіркова дисципліна 10	5,0	Залік
ВД 11	Вибіркова дисципліна 11	5,0	Залік
ВД 12	Вибіркова дисципліна 12	5,0	Залік
Форма проведення атестації здобувачів вищої освіти	1. Атестаційний іспит з спеціальної педагогіки та методик спеціальної освіти 2. Атестаційний іспит з олігофренопедагогіки та логопедії.		
Загальний обсяг обов'язкових компонентів	180 кредитів ECTS		
Загальний обсяг вибірових компонентів	60 кредитів ECTS		
Загальний обсяг освітньої програми	240 кредитів ECTS		



Структурно-логічна схема ОПП

1. Форма атестації здобувачів вищої освіти

Форми атестації здобувачів вищої освіти ступеня – бакалавр	Атестація здійснюється у формі: 1. Атестаційного іспиту з спеціальної педагогіки та методик спеціальної освіти. 2. Атестаційного іспиту з олігофренопедагогіки та логопедії.
Вимоги до атестаційного іспиту	Атестаційні іспити передбачають перевірку досягнення результатів навчання, визначених Стандартом вищої освіти України першого (бакалаврського) рівня вищої освіти – ступеня бакалавра – з галузі знань 01 Освіта/Педагогіка спеціальності 016 Спеціальна освіта та освітньо-професійною програмою.
Атестація завершується	Видачею документу встановленого зразка про присудження освітнього ступеня бакалавр, із присвоєнням кваліфікації: бакалавр зі спеціальної освіти за спеціалізацією «Олігофренопедагогіка»

Гарант ОП:



Ірина Брушневська

Таблиця 1

Матриця відповідності визначених Стандартом компетентностей / результатів навчання дескрипторам НРК

Класифікація компетентностей за НРК	Знання	Уміння	Комунікація	Автономія та відповідальність
Перелік компетентностей	Зн1. Концептуальні знання, набуті у процесі навчання та професійної діяльності, включаючи певні знання сучасних досягнень Зн2. Критичне осмислення основних теорій, принципів, методів і понять у навчанні та професійній діяльності	Ум1. Розв'язання складних непередбачуваних задач і проблем у спеціалізованих сферах професійної діяльності та/або навчання, що передбачає збирання та інтерпретацію інформації (даних), вибір методів та інструментальних засобів, застосування інноваційних підходів	К1. Донесення до фахівців і нефахівців інформації, ідей, проблем, рішень та власного досвіду в галузі професійної діяльності К2. Здатність ефективно формувати комунікаційну стратегію	АВ1. Управління комплексними діями або проектами, відповідальність за прийняття рішень у непередбачуваних умовах АВ2. Відповідальність за професійний розвиток окремих осіб та/або груп осіб АВ3. Здатність до подальшого навчання з високим рівнем автономності
Загальні компетентності				
ЗК-1. Здатність реалізувати свої права і обов'язки як члена суспільства, усвідомлювати цінності громадянського (вільного демократичного) суспільства та необхідність його сталого розвитку, верховенства права, прав і свобод людини і громадянина в Україні.	Зн1			АВ1
ЗК-2. Здатність зберігати та примножувати моральні, культурні, наукові цінності і досягнення суспільства на основі розуміння історії та закономірностей розвитку предметної області, її місця у загальній системі знань про природу і суспільство та у розвитку суспільства, техніки і технологій, використовувати різні види та форми рухової активності для активного відпочинку та ведення здорового способу життя.	Зн2	Ум1		
ЗК-3. Здатність до абстрактного мислення, аналізу та синтезу.	Зн2		К2	
ЗК-4. Здатність застосовувати знання у практичних ситуаціях.	Зн1	Ум1		АВ2
ЗК-5. Здатність спілкуватися державною мовою як	Зн1		К2	АВ3

усно, так і письмово.				
ЗК-6. Здатність використовувати інформаційні та комунікаційні технології		Ум1	К1	АВ1
ЗК-7. Здатність вчитися і оволодівати сучасними знаннями	Зн1			
ЗК-8. Здатність працювати в команді.		Ум1	К2	
ЗК-9. Здатність до міжособистісної взаємодії.		Ум1	К1	
ЗК-10. Здатність діяти на основі етичних міркувань (мотивів).	Зн2	Ум1		
ЗК-11. Здатність орієнтуватись у соціокультурних, освітніх, лінгвістичних аспектах країн Європейського співтовариства, Америки та ін.; використовувати іноземну мову в різних ситуаціях професійного й соціального спілкування, самонавчання та фахового зростання.	Зн1		К2	АВ3
ЗК-12. Здатність ефективно вирішувати завдання щодо збереження і зміцнення здоров'я (фізичного, психічного, соціального та духовного) як власного, так і оточуючих.	Зн2	Ум1		
Спеціальні (фахові) компетентності				
СК-1. Усвідомлення сучасних концепцій і теорій функціонування, обмеження життєдіяльності, розвитку, навчання, виховання і соціалізації осіб з особливими освітніми потребами	Зн1			
СК-2. Здатність до аналізу вітчизняного та зарубіжного досвіду становлення і розвитку спеціальної та інклюзивної освіти.	Зн1		К2	
СК-3. Здатність застосовувати психолого-педагогічні, дефектологічні, медико-біологічні, лінгвістичні знання у сфері професійної діяльності.	Зн2	Ум1		АВ2
СК-4. Здатність планувати та організовувати освітньо-корекційну роботу з урахуванням структури та особливостей порушення (інтелекту, мовлення, слуху, зору, опорно-рухових функцій тощо), актуального стану та потенційних можливостей осіб із особливими освітніми потребами		Ум1		АВ1

СК-5. Здатність реалізовувати ефективні корекційноосвітні технології у роботі з дітьми, підлітками, дорослими з особливими освітніми потребами, доцільно обирати методичне й інформаційно-комп'ютерне забезпечення.		Ум1		АВ1
СК-6. Здатність працювати в команді, здійснювати комплексний корекційно-педагогічний, психологічний та соціальний супровід дітей з особливими освітніми потребами, в тому числі з інвалідністю в різних типах закладів.	Зн2	Ум1		АВ1
СК-7. Здатність дотримуватися вимог до організації корекційно-розвивального освітнього середовища.		Ум1		
СК-8. Готовність до діагностико-консультативної діяльності.	Зн1		К2	
СК-9. Здатність застосовувати теоретичні, емпіричні методи психолого-педагогічного дослідження, статистичні методи обробки отриманої інформації, визначати достовірність результатів дослідження.		Ум1	К2	АВ2
СК-10. Здатність до системного психолого-педагогічного супроводу сім'ї, яка виховує дитину з особливими освітніми потребами.		Ум1	К1	АВ1
СК-11. Здатність дотримуватися основних принципів, правил, прийомів і форм суб'єкт-суб'єктної комунікації.			К2	
СК-12. Здатність організовувати дитячий колектив, створювати в ньому рівноправний клімат і комфортні умови для особистісного розвитку вихованців та їхньої соціальної інтеграції.		Ум1		АВ3
СК-13. Здатність будувати гармонійні відносини з особами з психофізичними порушеннями, їхніми сім'ями та учасниками спільнот без упередженого ставлення до їх індивідуальних потреб		Ум1	К1	
СК-14. Здатність до роботи із спільнотою – на місцевому, регіональному, національному, європейському і більш широкому глобальному рівнях з метою формування толерантного,			К2	АВ3

гуманного ставлення до осіб з особливими освітніми потребами, розвитку здатності до рефлексії, включаючи спроможність обдумувати як власні, так й інші системи цінностей				
СК-15. Здатність аргументовано відстоювати власні професійні переконання, дотримуватись їх у власній фаховій діяльності	Зн2		К1	АВ3
СК-16. Здатність до особистісного та професійного самовдосконалення, навчання та саморозвитку.	Зн2			АВ3
СК-17. Здатність самостійно освоювати нові науково-педагогічні, корекційні, ергономічні та оздоровчі теорії та технології; забезпечувати фізичний розвиток, корекцію, реабілітацію і зміцнення здоров'я осіб з особливими освітніми потребами на засадах педагогічної інноватики.	Зн2	Ум1		АВ3
СК-18. Здатність будувати педагогічні й соціальні стосунки на основі загальнолюдських та національних цінностей; поєднувати сучасну спеціальну та інклюзивну освітню практику з глибоким осмисленням теорій і технологій видатних педагогів, психологів, лікарів, філософів.	Зн2	Ум1		

**Матриця відповідностей програмних компетентностей
компонентам освітньо-професійної програми (частина 1)**

Компоненти ОПП Програмні компетентності	ЗП 01	ЗП 02	ЗП 03	ЗП 04	ЗП 05	ЗП 06	ЗП 07	ЗП 08	ЗП 09	ЗП 10.01	ЗП 10.02	ЗП 11	ЗП 12	ЗП 13	ЗП 14	ЗП 15	ЗП 16
ІК	+	+	+	+	+	+	+	+	+	+	+	+	+	+	+	+	+
ЗК 1	+	+		+			+									+	
ЗК 2	+			+		+	+	+	+			+		+	+		+
ЗК 3				+						+		+		+	+		
ЗК 4		+	+		+				+	+	+	+	+	+		+	+
ЗК 5		+															
ЗК 6					+							+					
ЗК 7			+		+								+				
ЗК 8												+	+			+	
ЗК 9		+				+				+	+			+		+	+
ЗК 10	+			+			+							+	+	+	
ЗК 11			+												+		
ЗК 12						+		+		+	+		+				+
СК 1								+	+				+	+	+	+	
СК 2			+									+	+		+		
СК 3		+						+	+	+	+	+	+	+		+	
СК 4								+		+	+		+	+			+
СК 5					+							+		+		+	+
СК 6									+	+		+	+			+	
СК 7								+				+	+				+
СК 8					+				+		+	+					
СК 9					+					+	+	+		+			
СК 10										+	+		+				
СК 11		+														+	
СК 12	+									+	+		+	+		+	
СК 13										+	+					+	
СК 14	+													+	+		
СК 15		+		+		+						+					
СК 16			+	+	+							+		+	+	+	
СК 17						+		+	+						+		+
СК 18	+						+	+	+	+	+	+	+		+	+	

**Матриця відповідності визначених Стандартом результатів
навчання та компетентностей**

Результати навчання Програмні компетентності	ІК	ЗК 1	ЗК 2	ЗК 3	ЗК 4	ЗК 5	ЗК 6	ЗК 7	ЗК 8	ЗК 9	ЗК 10	ЗК 11	ЗК 12	СК 1	СК 2	СК 3	СК 4	СК 5	СК 6	СК 7	СК 8	СК 9	СК 10	СК 11	СК 12	СК 13	СК 14	СК 15	СК 16	СК 17	СК 18		
PH 1	+		+	+	+		+				+	+		+	+	+			+		+	+							+	+	+		
PH 2	+		+	+	+		+		+			+		+	+							+	+							+	+	+	
PH 3	+		+	+	+									+		+	+				+										+		
PH 4	+				+					+	+			+		+	+	+				+	+		+						+	+	
PH 5	+		+	+	+			+						+	+		+			+				+	+	+					+	+	
PH 6	+		+		+					+						+	+	+				+			+		+					+	
PH 7	+	+	+		+	+					+	+				+								+					+	+		+	
PH 8	+				+				+	+	+		+	+		+		+		+	+	+	+									+	
PH 9	+	+			+				+	+	+					+			+			+		+	+	+		+				+	
PH 10	+		+	+	+				+	+	+			+	+	+	+	+	+	+	+			+	+	+					+	+	
PH 11	+		+		+				+	+	+		+	+	+	+	+	+	+	+					+					+		+	+
PH 12	+	+	+		+			+	+	+			+	+	+	+	+	+	+			+	+		+	+			+			+	
PH 13	+	+	+		+					+	+		+	+		+	+	+		+				+	+	+						+	
PH 14	+		+		+	+	+		+	+	+		+	+		+	+	+	+	+	+		+	+	+	+		+			+	+	
PH 15	+		+		+		+	+	+	+	+		+			+	+	+		+	+		+						+	+		+	
PH 16	+	+	+	+	+		+		+	+	+			+		+	+	+	+					+					+	+		+	
PH 17	+		+	+	+		+	+		+	+	+	+	+	+	+	+	+			+	+			+				+	+	+	+	